

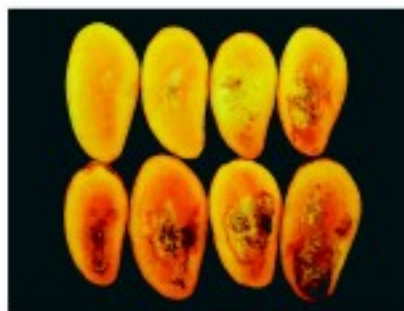


# 金煌芒果栽培管理要點

文 / 圖 李雪如\*

## 前言

芒果為台灣重要經濟果樹之一，依93年台灣農業年報統計，栽培面積達19,142



▲金煌芒果果肉劣變狀

公頃，以‘愛文’、‘土芒果’及‘金煌’分居前三名。

‘金煌’品種是民國65年高雄縣六龜鄉黃金煌果農在混合‘懷特’及‘凱特’芒果園中選育出，因果形碩大、種子扁薄、果肉細嫩少纖維、不帶酸味、及耐炭疽病，廣受果農及消費者之歡迎。目前栽培面積佔總面積16.6%，產區集中在高雄縣六龜、桃源及屏東縣高樹、新埤，台南縣玉井、楠西、東山、南化等地。

由於‘金煌’芒果果實在樹上黃熟或生長發育後期，果肉容易發生劣變，所以一般會採收綠熟果進行人工催熟，但是太早採收，果實品質差；太晚時，劣變果比率提高。為減少果肉劣變，提高果實品質本文提出數項管理要點，以供果農參考。

## 栽培管理要點

### 一、樹體修剪

‘金煌’芒果生長勢強，易造成植株徒長、枝條雜亂過密、日照不足、通風差，影響管理作業，病害發生較嚴重，使得開花少、著果低。因此，應砍除過密或矮化高大的植株，樹體每年也需做適度的修剪。一般在果實採收完畢，將結果枝回剪1至2次枝梢，切口不要在『節』上，避免長出過多的新梢，長出的枝梢若直立，可作水平式誘引。秋末冬初，疏剪過密的枝條，保持樹冠日照充足及通風，以培育健全的結果母枝，在翌年疏果時，將未開花、著果或罹病枝條剪除，但不宜過度修剪，需讓果實稍微遮蔭，將可使表皮較為美觀。



▲果實採收後，枝條回剪1-2次枝梢

### 二、開花期飼養授粉昆蟲

‘金煌’芒果開花授粉期集中在2至4月，此時常因氣候不穩定，造成授粉受精不良，為確保結果提高著果率，應於花穗抽出約5公分時，於果園內置放餌料(含80%黃豆粉及20%魚粉)，每處約4

公斤，每公頃置50處，以誘引繁殖麗蠅，開花期間，則避免噴施殺蟲劑。



▲授粉受精不良的珠仔果

### 三、提早疏果及套袋

‘金煌’芒果謝花後30-40日，果實約拇指大小，將無子果、畸形果、罹病果提早淘汰，能促進著果，亦可提高果實品質及加速成熟；疏果後配合套袋，能降低東方果實蠅、果斑病、炭疽病及蒂腐病危害，減少噴藥次數，降低農藥殘留的風險，促使果實外皮細緻光滑。套袋前先作病蟲害防治，然後再套上黑色牛皮紙袋，封口需確實密封，以防止雨水自袋口沿果梗流入袋內。



▲盒上標有紅線的黑色牛皮紙袋當作採收指標

### 四、土壤管理及施肥

強酸性土壤或砂質土，需調整酸鹼值及增施有機質肥料，改善土壤性質，在植株營養生長期多補充石灰質鈣肥，減少施用銨態氮肥、鎂肥與鉀肥；開花、幼果期間，可用含鈣的液肥噴佈葉面。5月至7月為‘金煌’芒果果實發育中、後期，若地下水位高的土壤須注意田間排水。

### 五、果園水分管理

1月至4月為金煌芒果抽穗、開花、著果及果實快速生長期，此期正值旱

季，果園最好有噴灌系統補充水分，增加土壤中養分的吸收，促進開花、著果及果實發育。5月至7月為果實發育中、後期，時值雨季，應注意田間排水。7月至10月，須有充足的水份，促進枝梢生長。10月後，則減少灌水，保持土壤乾燥，以利花芽形成。

### 六、合理有效的病蟲害防治

嚴重影響芒果產量及商品價值的病害有炭疽病、蒂腐病及黑斑病等。尤其炭疽病，易造成葉面畸型、落葉、及落果，其屬於潛伏性病害，在採收追熟後才出現病斑，會造成果實腐敗、不耐貯運，影響果實樹架壽命與經濟價值。主要的蟲害包括蚜蛾、葉蟬（浮塵子）、薊馬、東方果實蠅，防治方法請參照植物保護手冊。

### 七、採收適當的果實成熟度

‘金煌’芒果謝花後80-90日，種核開始硬化，此時採收糖度低；謝花後120日，糖度達 $15^{\circ}\text{Bx}$ 以上，但已開始出現劣變果，因此以謝花後100-120日為適合的採收期；或者以手掌握住果實的感覺來判斷，果肉厚度約8-9公分，果實尾端稍微鈍圓即可採收。

## 結語

芒果因具有品質優、品種多及產期長等優點，被農委會列為外銷旗艦產品，而‘金煌’品種所具有的品質特性及耐炭疽病的特點，正是加強拓展的外銷品種。

因此，配合芒果優質供果園全程品質管理作業，從改善園相、土壤環境到提昇栽培管理及採收後處理技術，以提高其競爭力，提供優質、安全的芒果行銷國內外市場。