



# 農情月刊 第221期

107年5月 出版



臺東場官網



臺東場 FB 粉絲專頁

圖 / 長葉腎蕨

## 本期要目

- 促進臺東地區原民蔬菜產業發展  
本場推出翼豆新品種臺東 1 號
- 合理化施肥可減少水稻稻熱病發生
- 腎蕨臺東 1 號 - 療癒系綠美化生力軍

- 田間排水做得好，洛神葵疫病可減少
- 全國農業會議地方草根會議，各界代表共襄盛舉
- 新進同仁介紹

發行人：陳信言 / 發行所：行政院農業委員會臺東區農業改良場 / 地址：95055 臺東市中華路一段 675 號 / 電話：(089) 325110 / 傳真：(089) 338713  
網址：<https://www.ttdares.gov.tw/> / 總編輯：蘇炳鐸 / 主編：吳菁菁 / GPN:2008901235 / 印刷所：達邦印刷有限公司 / 電話：(02) 22227689

## 促進臺東地區原民蔬菜產業發展 本場推出翼豆新品種臺東 1 號

文 / 圖 薛銘童



翼豆臺東 1 號於 5 月 2 日由審查委員一致決議通過命名

本場為促進臺東地區原民蔬菜產業發展，推出翼豆新品種—「臺東 1 號」。翼豆臺東 1 號為綠色短莢之新品種，莢形優良，嫩莢翠綠無莢斑，料理後色澤鮮綠，口感鮮脆，不易褪色或褐化，亟具商品價值。

翼豆新品種命名審查會議在 5 月 2 日於本場召開，由國立中興大學宋好教授、國立臺東大學劉炯錫教授、農糧署作物生產組方怡丹組長、農業試驗所鳳山熱帶園藝試驗分所王三太主任及農業試驗所王毓華組長等學者專家擔任審查委員，經書面與現場審查後，全體委員一致決議通過命名為「翼豆臺東 1 號」。新品種於平地及中低海拔均可栽培，生長勢佳，每公頃年

產量約 11.5 公噸，較對照地方品系平均產量 8 公噸高出 44%，為一豐產品種。臺東 1 號除可在秋作正常生產外，亦可於早春進行栽培生產，生長勢依然健旺，有助於延長現有翼豆栽培產季，值得推廣。

翼豆為東部地區原住民重要的豆類蔬菜作物，早期栽培模式為族人於自家栽種少量生產，然各部落之地方品系易有莢形長短不一，採收時間及品質不穩定，以及不易建立一致的採收標準等缺點。本場為提升地區原民蔬菜產業，近年來除陸續建立翼豆經濟量產栽培模式、嫩莢採收指標以及種子保存等技術外，亦積極投入翼豆新品種選育工作，歷經多年育種及栽培試驗，育成新品種「翼豆臺東 1 號」。本品種具有莢形大小一致、嫩莢顏色翠綠無莢斑、莢形優良、口感鮮脆、秋作及春作均適合種植生產等特性，有利於翼豆產業之推動，促進臺東地區原民蔬菜產業的發展。



委員田間勘查翼豆臺東 1 號生育情形

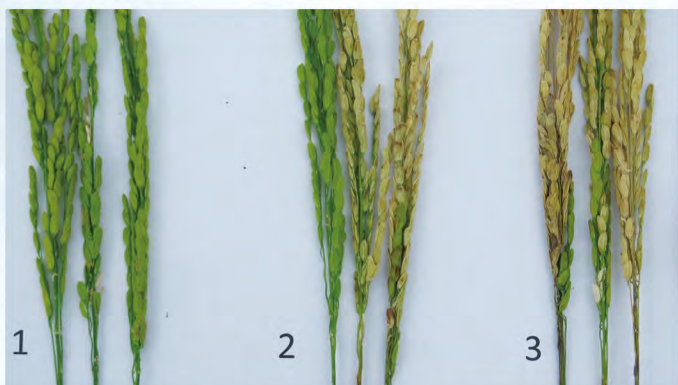


翼豆臺東 1 號春作可生產高品質嫩莢



# 合理化施肥可減少水稻稻熱病發生

文 / 圖 丁文彥



施高量氮肥易造成穗稻熱病的發生 (1. 每公頃施用 120 公斤 2. 每公頃施用 240 公斤 3. 每公頃施用 360 公斤) 容易褐化 (右)。

臺東地區 1 期作水稻已陸續進入最高分蘗期，正值稻熱病的好發時期；雖然這期作水稻生育初期的氣候環境不易造成葉稻熱病的快速蔓延，仍須提醒農友多觀察田間水稻生育情形，不要隨意增施氮肥，避免加劇稻熱病的發生。

臺東縣主要的水稻栽培品種為高雄 139 號、臺梗 2 號、臺東 30 號、臺東 33 號、臺農 71 號、高雄 147 號及臺梗 4 號等，除了臺農 71 號為稍早熟品種外，其餘均為中晚熟品種。農友習慣以同樣的肥培管理方式應用於每個品種，然由於不同品種對於稻熱病的抗性反應差異很大，對於氮素施用效率亦不相同；增加氮肥用量雖可增加產量，但若計算增施每公斤氮素效益或每元氮素

效益，則不一定划算。而稻熱病罹病程度又與田間氮肥管理有關，氮肥施用過多易使葉色濃綠，導致植株柔弱，加速病勢發展。本場曾調查不同氮肥用量對水稻臺東 35 號稻熱病罹病率發現，每公頃施用氮肥推薦量 120 公斤之處，其葉稻熱病及穗稻熱病均呈中抗級反應，若施用每公頃 240 公斤的氮肥用量，葉稻熱病及穗稻熱病均為感級反應，而每公頃施用 360 公斤的氮肥用量，其葉稻熱病及穗稻熱病則呈現感級及極感級反應。

稻熱病在每年的第 1、2 期作均可能發生，但以第 1 期作發生的機率較高，主要因為第 1 期水稻生長為高溫多濕的環境，適合稻熱病發病。由於清明節前後為稻熱病易發季節，建議農友針對水稻品種特性採取合理化施肥，不但可減緩稻熱病的發生，亦可確保生產高品質的稻穀。

表. 水稻品種在臺東縣水田式稻熱病病圃之罹病率調查

品種	葉稻熱病		穗稻熱病	
	105 年	106 年	105 年	106 年
高雄 139 號	極感級	極感級	極感級	極感級
臺梗 2 號	極感級	極感級	感級	極感級
臺東 30 號	中抗級	中感級	中抗級	中抗級
臺東 33 號	中抗級	中感級	中抗級	中抗級
臺梗 4 號	感級	極感級	極感級	極感級
高雄 147 號	感級	感級	極感級	極感級
臺農 71 號	感級	感級	中感級	極感級

\* 稻熱病抗性反應罹病率調查標準分為極抗級、抗級、中抗級、中感級、感級、極感級等 6 種。

## 腎蕨臺東 1 號 - 療癒系綠美化生力軍

文 / 圖 李文南



腎蕨臺東 1 號於 5 月 11 日由審查委員一致決議通過命名

本場為提升蕨類產業，積極投入繁殖技術開發與育種，歷經多年栽培試驗，育新品種「腎蕨臺東 1 號」。本新品種耐候性佳，株型緊密，適合都市室內場所應用，可以單獨擺設、組合盆栽、栽植綠牆或懸垂吊盆，商業前景廣闊。

新品種命名審查會議於 5 月 11 日在本場召開，由臺中區農業改良場林學詩場長、臺灣大學園藝系榮譽教授張喜寧、農業試驗所花卉研究中心主任戴廷恩、中興大學園藝系助理教授陳彥銘及臺東場前課長羅聖賢等學者專家擔任審查委員，經書面及現場審查後，決議通過命名為「腎



# 田間排水做得好，洛神葵疫病可減少

文 / 圖 王誌偉

臺東地區為洛神葵之重要產地，栽種面積超過 100 公頃（約占全臺 6 成）。根據本場田間病蟲害調查發現，每年 9 至 10 月接近洛神葵採收期時，若遇連續下雨，植株即相繼出現葉片失水下垂之萎凋病徵，近地處莖部褐化，罹病後期根部褐化腐敗，全株呈乾枯狀，部分田區或超過 80% 罹病率，幾乎對農民造成全無收成之損失。

採集田間罹病植株，經鑑定為疫病菌，學名為 *Phytophthora nicotianae*。此病原菌分類地位屬於原藻菌界 (chromista) 之卵菌綱 (oomycetes)，和一般絲狀真菌特性有極大差異，菌絲白色透明，無隔膜，以孢囊 (sporangia) 與游走子 (zoospore) 為無性繁殖器官。在積水與低溫等環境刺激下，孢囊可間接發芽為游走子，腎臟型，有兩根鞭毛，可以在水中游泳，為此病原菌侵染與傳播重要之器官。

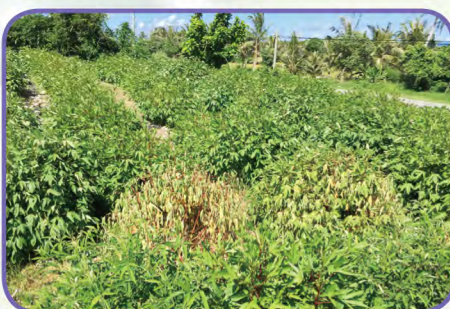
本場研究發現，洛神葵疫病發生嚴重程度和田間積水有關，於出水口或低窪地區病害發生特別嚴重，種植於山坡地的洛神葵則鮮少發病，因此做好田間排水工作即能控制病害發生，農友可參考下列措施防範：

1. 作畦並加強排水：田區積水有助於本疫病菌的孢囊釋放游走子，加速病害的傳播與感染，排水不良田區建議於種植前將地整平並作畦，加強排水。
2. 施用亞磷酸預防：亞磷酸可刺激植體增強抗病能力，惟罹病

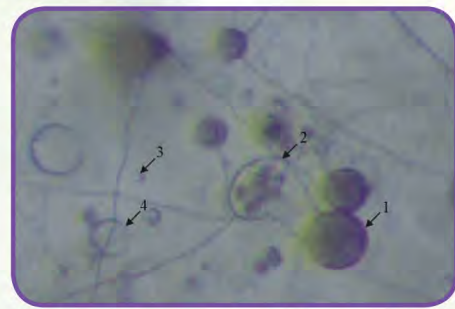
後再施用則效果將大大降低，因此建議雨季來臨前，以亞磷酸 500 ~ 1,000 倍稀釋液進行全株噴灑，每 7 天一次，連續 2 ~ 3 次來預防。需注意亞磷酸 ( $H_3PO_3$ ) 是強酸，必須以氫氧化鉀 (KOH) 以 1:1 等重量中和後使用，配製時則需先分別溶於水中，再混合使用，或者先溶解亞磷酸後，再溶解氫氧化鉀，切不可將兩者同時加入水中。

3. 化學藥劑防治：參考植物保護手冊中洛神葵疫病之推薦用藥，例如 525 g/L 達滅脫定水懸劑、60.8% 氟比拔克水懸劑、60% 免得克敏水分散性粒劑、85% 鹼性氯化銅可濕性粉劑等，於病害發生初期開始施藥，必要時每隔 7 天施藥 1 次。

近年來本病害已嚴重影響轄區洛神葵產業，提醒農友務必做好栽培管理與病害防治工作，以確保收成。農友在防治上若有任何問題，歡迎來電洽詢本場植物保護研究室（電話 089-325015）。



發生疫病之洛神葵植株，呈現全株葉片失水下垂之萎凋病徵。



洛神葵疫病菌之 1. 孢囊 · 2. 正在釋放游走子之孢囊 · 3. 游走子 · 4. 釋放完游走子之空孢囊。

蕨臺東 1 號」。新品種最大特色為小羽片頂端具鹿角狀分叉，葉片細緻，具有獨特療癒氣氛。耐候性佳可全年生產，株型矮壯緊密，比例適中，適合盆花觀賞。栽培介質選擇不嚴苛，泥炭土或椰糠均可生長良好；肥料需求簡易，市售控釋肥即可充足供應所需；葉片關節強壯，遭遇逆境時不易落葉；病蟲害

極少，栽培過程無需用藥。



腎蕨臺東 1 號可透過綠球體技術量產種苗



腎蕨臺東 1 號株型緊密，外觀翠綠



# 全國農業會議地方草根會議， 各界代表共襄盛舉

文 / 圖 詹欽翔



主持人陳信言場長開場

農委會為讓即將於9月召開之第6次全國農業會議更臻完善，能廣泛收集相關議題，規劃於全國直轄市及各縣（市）舉辦18場次「地方草根會議」，傾聽在地心聲與建言。第二場次於臺東舉辦，會議由本場場長陳信言主持，農委會企劃處處長蔡昇甫、水保局臺東分局分局長王志輝、農糧署東區分署分署長陳啟榮、畜試所臺東種畜繁殖場分場長許晉賓、水試所東部海洋生物研究中心何源興主任、茶業改良場臺東分場分場長吳聲舜等皆出席會議，共同關心地方農業重要議題。

本次會議同時邀請臺東地方農業相關部門及農產業代表，包括縣政府、鄉鎮公所、農漁會、

農田水利會、青農聯誼會、合作社，及產銷班等前來參與，希望廣納各界意見，匯集提案內容，俾利於「全國農業會議」中進行討論，凝聚全民共識，並據以提出更具整體性、前瞻性及策略性之施政規劃。

主持人本場場長陳信言感謝各方農業代表出席，企劃處處長蔡昇甫首先說明本次全國農業會議草根會議的緣起及舉辦目的，水保局臺東分局長王志輝也表示希望利用這次機會，將臺東地方農業的民意傳達給中央。會議進行時，各界代表皆踴躍發言，針對農業各面向議題表達諸多想法，指出臺東在地農產業所面臨的困境及提出建言，現場討論熱烈。同時為了讓所有民眾都能參與及表達意見，本次會議特別於官網提供線上直播，並且可透過官網進行農業相關議題之提案，或就他人提案予以附議支持。各項提案若於30日內獲得2,000人以上附議，將被納入後續全國農業會議進行討論。

當前農業面對諸多挑戰，期盼透過此次全民參與的方式，能與民眾有更近距離的接觸，傾聽民聲，於未來建構幸福、安全、永續且具前瞻競爭力的優質農業。



**鄭聯祥**  
學 歷：世界新聞專校  
經 歷：法務部獄政管理員、卑南國中組長、臺東縣稅務局科員  
到任日期：107年05月04日  
任 職：秘書室專員  
電 話：089325110#310



**吳蕙茗**  
學 歷：國立臺灣海洋大學航運管理學系  
經 歷：林務局嘉義林區管理處、觀光局東部海岸國家風景區管理處、林務局臺東林區管理處  
到任日期：107年05月18日  
任 職：人事室主任  
電 話：089325110#500

新進同仁介紹

預  
定  
活  
動  
看  
版

更多相關活動刊登至本場網頁 <https://www.ttdares.gov.tw>

活動日期	活動名稱	活動地點
6月25日 - 7月13日	農民學院訓練課程 - 保健植物栽培與利用初階班	本場農業區域教學中心一樓會議室
6月25日	六月份學術研討會	本場農業區域教學中心二樓會議室