

## 菊花常見害蟲及管理

菊花為台灣地區主要的內外銷花卉，近年來栽培品種趨於多樣性，菊花仍是屹立消費市場的主力產品；然大面積且密集式的栽種方式，使得害蟲的管理更形重要。菊花生產過程中主要的害蟲有危害葉部的銀葉粉蝨；斑潛蠅類(番茄斑潛蠅、非洲菊斑潛蠅)；葉蟎類(二點葉蟎、神澤葉蟎)；危害花器的薊馬類(花薊馬、台灣花薊馬、菊花薊馬)；與危害嫩葉及花蕾的夜蛾類(斜紋夜蛾、番茄夜蛾、甜菜夜蛾)及蚜蟲類(桃蚜、棉蚜)。針對菊花主要害蟲，花農慣行以化學藥劑為防治手段，卻常因對害蟲種類、發生生態及藥劑特性較不瞭解，或因施藥不確實而造成藥效不彰及害蟲族群發展出抗藥性等問題，因此瞭解害蟲之特性並選定有效的防治藥劑是害蟲防治的基本原則。

### 一、銀葉粉蝨 *Bemisia argentifolli* (白蚊仔)

白色小蟲，多群棲於葉背，受驚擾時易成群飛起，但很快又停在附近。若蟲淡黃色體型小，扁橢圓形，初齡幼蟲會移動，一齡末期固著在葉面，刺吸汁液，受害葉片扭曲，植株生長勢衰弱。若蟲及成蟲尚可分泌蜜露而誘發黑煤病。

防治方法：

- 1、9.6% 益達氨溶液 1500 倍，每隔 7 天施藥一次。

### 二、非洲菊斑潛蠅 *Liriomyza trifolii* (畫圖蟲)

卵橢圓形，乳白色，半透明。幼蟲淡黃色，老熟幼蟲長約 3 mm；蛹呈長橢圓形，棕黃色；成蟲身體黑黃相間。卵產在葉肉組織，老熟幼蟲自葉鑽出，於葉面或落入土中化蛹。成蟲晚間靜止，白天在枝葉間飛翔或棲息，約可存活一週。雌蟲一生產卵一、二百粒。春秋季節繁殖最迅速，為害嚴重時葉片上佈滿蜿蜒曲折的食痕。

防治方法：

- 1、24% 歐殺滅溶液 750 倍，每隔 7 天施藥一次。

2、75%賽滅淨可濕性粉劑 5000 倍，每隔 7 天施藥一次。

### 三、番茄斑潛蠅 *Liriomyza bryoniae* (畫圖蟲)

卵橢圓形，乳白色半透明。幼蟲長約 3 mm，體色較淡，老熟幼蟲身體顏色分兩截，後半較黃，前半較白。蛹橢圓形，深褐色，成蟲身體黑黃相間。完成一世代約需二週，在南部年約有二十世代。

防治方法：同非洲菊斑潛蠅

### 四、神澤葉蟎 *Tetranychus kanzawai* (紅蜘蛛)

成蟎及幼蟎均在葉背危害，幼株期在中葉發生密度較高，成株則以中、老葉居多。完成一世代約 6 天左右，高溫乾燥時發生較嚴重。以刺吸式口器吸取葉片汁液。被害葉呈現黃白小斑點，密度高時葉變黃易脫落。

防治方法：

1、2.8%畢芬寧乳劑 1000 倍。葉蟎發生時，每隔 7 天施藥一次。

2、1%密滅汀乳劑 1500 倍，葉蟎發生時施藥一次。

### 五、二點葉蟎 *Tetranychus urticae* (白蜘蛛)

若蟎及成蟎體呈黃色，背部具二明顯黑斑，喜愛乾燥，多棲息於葉背等較隱蔽的處所，繁殖力強，可在短期間內大量發生。

防治方法：同赤葉蟎

### 六、台灣花薊馬 *Frankliniella intonsa* (花央)

卵腎形，白色透明，產在植物組織內。若蟲體細長，淡黃色。成蟲頭、胸部黃褐色，腹部黑褐色，但可能因存在的作物種類或季節不同，而有不同之體色。

防治方法：

1、9.6%益達胺溶液 2000 倍，每隔 7 至 10 天施藥一次。

2、2.8%賽洛寧乳劑 1000 倍，每隔 7 至 10 天施藥一次。

### 七、花薊馬 *Thrips howaiiensis* (花央)

若蟲淡黃色。成蟲頭、胸部橙黃色或淡黃色，腹部黑褐色，腹部與胸部顏色對比明顯、前翅基部透明無色，其餘部分淡褐色。成蟲及若蟲均危害花部，銼吸花瓣內汁液，移動性強，繁殖力高。常使花瓣造成白色斑點，花瓣扭曲、皺縮或無法正常伸展。

防治方法：同台灣花薊馬

### 八、菊花薊馬 *Microcephalothrips abdominalis* (花央)

若蟲淡黃色。成蟲頭、胸腹均為黑褐色，前翅為灰褐色。與一般薊馬相較，菊花薊馬頭部占身體之比例較小，因此又稱小頭薊馬。成蟲及若蟲主要危害花部，但少數亦危害心芽及葉片。防治方法：

防治方法：同台灣花薊馬

### 九、斜紋夜蛾 *Spodoptera litura* (黑土蟲)

成蟲褐色，前翅上有數條灰白色粗斜紋，體長約 17 mm。卵呈饅頭狀，淡綠色，徑約 0.5 mm，卵塊產於葉片上並以鱗毛蔽蓋之。幼蟲體色多變化，有黑、暗褐、綠色、灰褐色等，第 4 及 10~11 節共 6 個明顯黑紋，體長約 40 mm。蛹赤褐色，長約 20 mm。初齡幼蟲群棲於葉背嚙食，只留表皮膜呈透明食痕或小孔。3 齡以後分散，日間潛伏於土中或枯葉中，黃昏後嚙食全葉，嚴重時只留葉柄及葉脈。老熟幼蟲至土中化蛹。

防治方法：

- 1、2.8% 第滅寧乳劑 1000 倍，每隔 7 天施藥一次。
- 2、2.8% 畢芬寧乳劑 1000 倍，每隔 7 天施藥一次。

### 十、番茄夜蛾 *Helicoverpa armigera* (青蟲)

成蟲黃褐色(雌)或灰黃褐色(雄)，外橫線及腎狀紋暗褐色，體色多變化，有淺綠、暗綠、黃褐、暗褐色等，幼齡期體色較濃，體表剛毛

明顯。成蟲日間潛伏於莖葉間，至夜活動產卵於心葉或花瓣上。幼蟲於心葉部嚙食嫩葉及花蕾。

防治方法：同斜紋夜蛾

#### 十一、甜菜夜蛾 *Spodoptera exigua* (青蟲)

卵成堆產於一處。幼蟲青綠色，長 30 mm，身上花紋與顏色會隨季節、食物或齡期而有所不同，老熟幼蟲土中化蛹，成蟲翅黃褐，有深褐色斑紋。一年發生十代以上，夏季完成一世代約二十日，幼蟲嚙食花葉，常發生在緊密的嫩芽，並且有鑽入花苞內部的習性。

防治方法：同斜紋夜蛾

#### 十二、銀紋夜蛾 *Trichoplusia ni* (尺蠖)

卵乳白色，散產於葉背。幼蟲青綠色，頭端細小，尾端較粗大，最大可長至 50 mm。老熟後即在葉背作圓形白色薄繭而化蛹。成蟲暗褐色，前翅具有淡黃色與一對銀白色斑紋。一年發生五、六代，幼蟲倒懸在葉片的背方，行走時以腹足與胸足相靠近，體呈倒 U 型，再以腹足為基點將身體前半向前伸出。完成一世代需二十餘日。

防治方法：同斜紋夜蛾

#### 十三、菊蚜 *Macrosiphoniella sanborni*

無翅、胎生，成蟲體長 2 mm，蟲體為紅褐色至黑褐色，腳細長，腹管黑色，尾片圓錐形色。有翅胎生成蟲身體有較明顯的斑紋。

防治方法：

- 1、25%免扶克可濕性粉劑 800 倍，每隔 7 天施藥一次。
- 2、90%納乃得可濕性粉劑 1000 倍，每隔 7 天施藥一次。

#### 十四、棉蚜 *Aphis gossypii*

無翅胎生成蟲體長 1.5 mm，蟲體顏色因寄主及季節而異，可能為暗綠、綠或淡黃色。腹管黑色，尾片末端圓鈍，中間細小。有翅胎

生成蟲體黑色。終年出現，秋冬及初春較多，此時體色多為暗綠至黑色。雌蟲經年行孤雌生殖，年發生數十世代，常發生於嫩葉、嫩芽及花內吸食汁液。乾燥季節發生密度較高。密度高時可使心芽萎縮並誘發黑煤病。

防治方法：同菊蚜

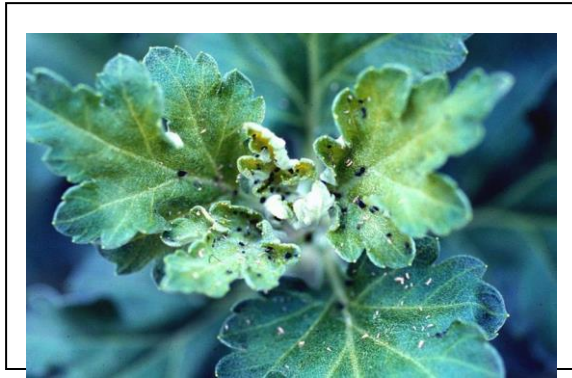
#### 十五、桃蚜 *Myzus persicae*

體形微小，無翅型成蟲體長 1.5~20 mm，體色多變，通常為淡綠色，亦有紅色者。尾管細長，觸角基部內側有瘤狀突起。有翅型成蟲體長約 2.1 mm，體細長兩側具小突起，翅距約 5.6 mm，體色綠色或褐色，觸角暗黑色，腹部背面中央具一暗黃色，翅脈綠褐色，緣紋暗色，腹部背面中央具一黑色大斑紋。

防治方法：同菊蚜

#### 菊花害蟲綜合防治法

利用斜紋夜蛾、甜菜夜蛾、番茄夜蛾之性費洛蒙誘引劑(每公頃放置 6-10 個)，同時懸掛黃色粘板以誘殺蚜蟲、粉蝨、斑潛蠅及薊馬等害蟲(每 3 公尺一張，高度在植株上方)，並結合前述之化學藥劑之『菊花害蟲綜合防治法』，於菊花的生長期間內，共可減少 5-6 次的藥劑防治(可有效降低生產成本約 5000-6000 元/分地)，且菊花切花之產量及品質與化學藥劑防治區之間並無差異；除有效節省藥劑成本及人工費用外，更能符合環境保育的現代觀念。



蚜蟲危害嫩梢



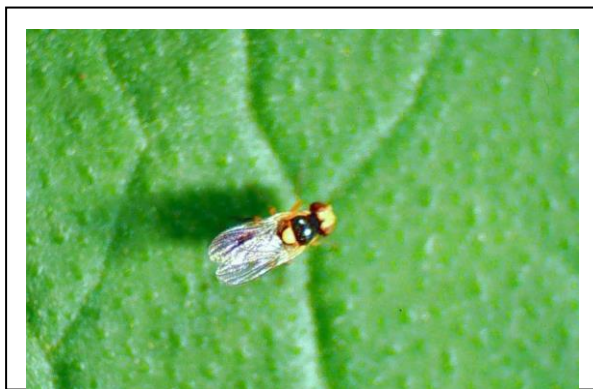
桃蚜



斑潛蠅危害田



斑潛蠅危害狀

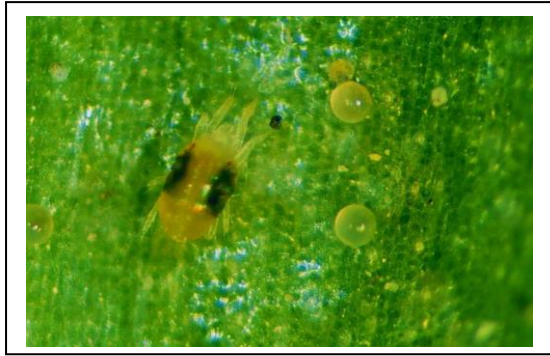


斑潛蠅成蟲



神澤葉蟎





二點葉蟎



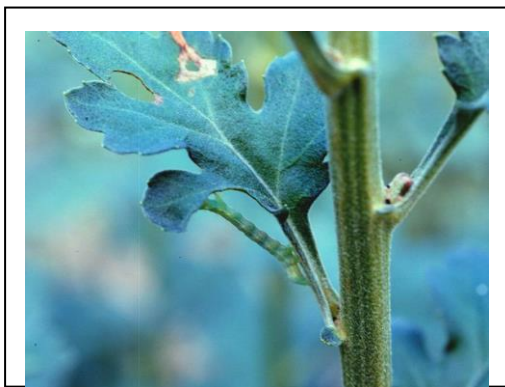
螺旋粉蝨



銀葉粉蝨



台灣花薊馬



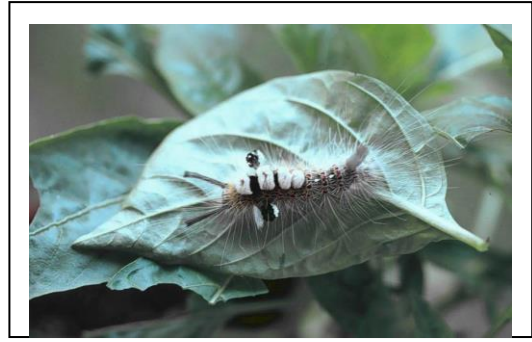
擬尺蠖



斜紋夜盜蟲



台灣黃毒蛾



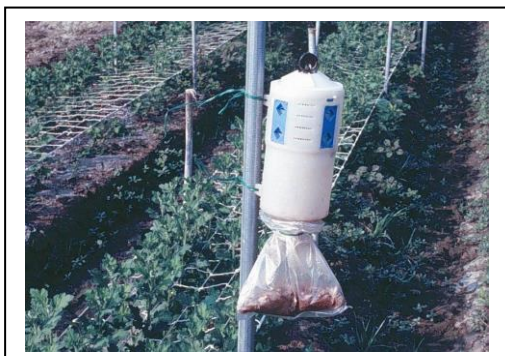
柑毒蛾



番茄夜蛾



甜菜夜蛾



性費洛蒙誘殺夜蛾



黃色粘板可誘殺多種害蟲