

蓮霧種原介紹

文/圖 陳思如¹、賴榮茂²

蓮霧為台灣重要熱帶果樹，主要栽培地區分布於屏東縣及高雄縣，主要栽培品種為南洋種蓮霧，隨著各產地果園選拔出大果蓮霧品系，以及國外引進品種在本地試種成功，使國內蓮霧品種逐漸多樣化，不僅提供消費者更多樣的選擇，也提供不同的季節及不同產地的生產者可以適時、適地、適作、適種，不僅穩定生產、降低生產成本，更可提高果實品質及收益。以下針對現有主要栽培品種以及其他種原進行介紹：

一、南洋種

南洋種為目前栽培最廣泛的品種(圖1)，樹型開張，葉為披針-長橢圓形，根系強健，較耐淹水及鹽鹼土質。產期調節之南洋種蓮霧冬果果色深紅，果肉較硬而脆，具有香氣，糖度常為12度以上，即為市場上所稱之「黑珍珠蓮霧」。

二、大果種

大果種為南洋種芽條變異所選拔出的大果品系的總稱，果型碩大、適合做為禮盒果品，因此頗受歡迎，商品名如：黑金剛、黑鑽石等(圖2)。葉片依品系不同為長橢圓形或披針-長橢圓形。多種植於屏北或六龜地區，中部新興產區亦有栽培。由於為芽條變異所選出，大果性狀表現常不穩定，於部份地區曾發生定植數年後植株返回南洋種原始特性之現象。大果種高壓苗根系較弱，栽植於沿海地區常生長緩慢或經濟生產年限較短，若嫁接於根系較強健之南洋種根

砧上，則生長勢較強。

三、泰國種

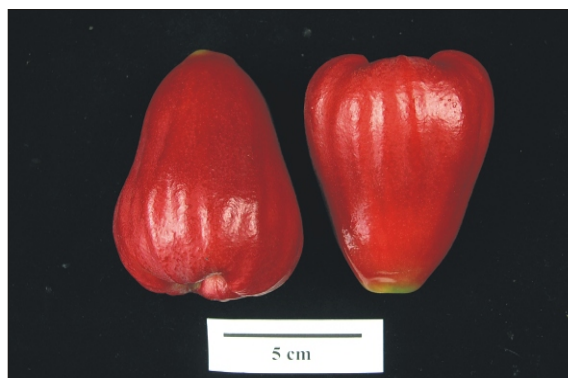
一般指泰國引進之Thub Thim Chan，商品名包括紅寶石、飛彈蓮霧及砲彈蓮霧等，果形為長鐘形(圖3)，新葉深紅色、病蟲害少，果實發育速度較快，具有果色鮮紅、富光澤及裂果率低之優良特性，為適合夏季生產之品系，產期調節之冬果較易落果。果實糖度約10-14度，酸度略低於南洋種，纖維稍粗。果實著色較早，採收成熟度判定不易，但未熟採收常有澀味，嚴重影響口感，採收時應注意果臍開張、果窪泛紅為較適採收成熟度。



▲圖1 南洋種蓮霧



▲圖2 大果品系蓮霧KWS009



▲圖3 泰國種Thub Thim Chan蓮霧

四、其他種原

蓮霧種原豐富，許多品系雖未達商業生產之條件，但仍有部份特性值得保存，做為雜交育種之親本，可望為現有的栽培品種注入新的特性，以適應不同的栽培環境及市場。

特大果型品系：印尼大果種及KWS122

印尼大果種之商品名包括香水蓮霧、巴掌蓮霧等（圖4），枝條較軟而下垂，葉色較深綠，果形為鐘形有突脊、綠棕色，果重250克左右，糖度9-11%，果肉較南洋種細嫩，硬度較低，但無酸味、口感清淡，有蒲桃香氣。果實成熟後易罹病，冬果易發生下凹水浸狀斑塊且不耐儲放，為其栽培上尚待克服的問題。

KWS122果形為短錐形，表面無隆紋，果皮鮮紅色帶暗紅色縱條斑（圖5），果肉泛紅，果重250克左右，糖度9-11度，酸度及脆度與南洋種相近，但口感上稍有澱粉質感，且果肉海綿質比率，仍有改良空間。

高酸度品系：KWS055

KWS055果型小，呈短錐形，果實表面光滑無突脊，果色為深橘紅色（圖6）。春果結籽率低，但夏果常含有數顆種子且果色較偏橘色。果實酸度高，可滴定酸含量為一般蓮霧的兩倍，約為0.35%，糖度9-11度，具有一般蓮霧香氣。

特殊香氣品系：KWS057

KWS057果實長錐形，表面光滑無突脊，果皮深紫紅色（圖7）。果皮稍厚且果

肉纖維較粗，糖度12-13度，無酸味，結籽率低，果實帶有花果甜香，與一般蓮霧風味大不相同。

特殊果形果色品系

蓮霧種原果實外觀歧異度高，果形有子彈形、長鐘形、錐型、短錐形及扁圓形，果色有深紅、紫紅、橘紅、粉紅、綠色、白色或由雙色組成，部份品系萼片平整或較短而適於包裝，品系間果皮厚薄亦有不同。此外，現有蓮霧栽培品種栽培上仍面臨裂果問題，而部份種原品系鮮見裂果情形，亦可做為研究材料及蓮霧雜交育種之親本。

藉由蓮霧種原的蒐集與瞭解，應用育種方法將優良性狀導入現有栽培品種，不僅帶來多元化的蓮霧產品、擴大市場，更為產業順應環境變遷之治本方法。



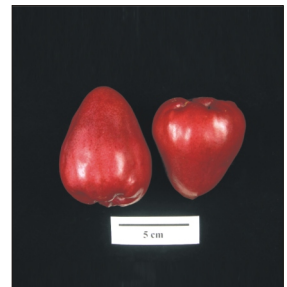
▲圖4 印尼大果種



▲圖5 KWS122



▲圖6 高酸度品系KWS055



▲圖7 特殊香氣品系KWS057