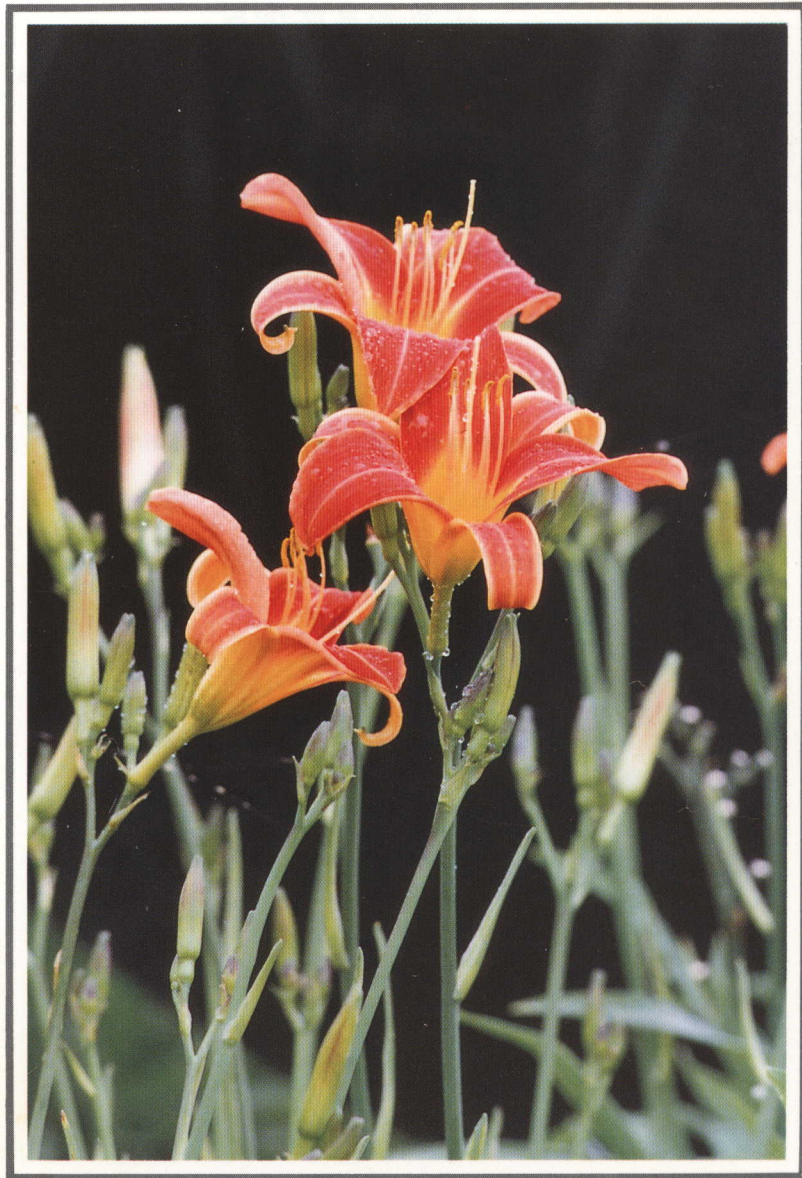


金針花專輯

陳榮五 李善忱 主編



施宗慶提供

行政院農業委員會 補助•
台灣省台東區農業改良場 編印•

編輯委員會委員

| | | | | |
|----------|---|---|---|------|
| 行政院農業委員會 | 李 | 金 | 龍 | 召集人 |
| 台東區農業改良場 | 陳 | 榮 | 五 | 總編輯 |
| 台東區農業改良場 | 李 | 善 | 忱 | 主編 |
| 行政院農業委員會 | 湛 | 靜 | 吾 | 編輯委員 |
| 行政院農業委員會 | 陳 | 嘉 | 吉 | 編輯委員 |
| 台灣省政府農林廳 | 柳 | 台 | 生 | 編輯委員 |
| 行政院農業委員會 | 連 | 忠 | 勇 | 編輯委員 |
| 行政院農業委員會 | 侯 | 鳳 | 舞 | 編輯委員 |
| 台灣省政府農林廳 | 施 | 明 | 山 | 編輯委員 |
| 台灣省政府農林廳 | 林 | 國 | 濱 | 編輯委員 |
| 台東區農業改良場 | 溫 | 秀 | 嬌 | 編輯委員 |
| 台東區農業改良場 | 陳 | 真 | 梅 | 編輯委員 |

中華民國七十七年四月 初版
中華民國七十八年四月 再版



序

金針在本省目前栽培面積已達 1,000 公頃以上，主要產區分佈於本省東部，其用途分為食用及觀賞用。食用金針之花朵為橙紅色，產區在高山山，交通不便，除栽培農戶外，一般民衆甚少前往，故看過金針花者並不多。而金針花苞之乾製品許多國人均會食用，最有名之菜餚為“金針排骨湯”及“金針鷄”。

本廳所屬台東區農業改良場經數年之研究，於民國七十一年選育觀賞用金針花成功，由於花色繁多，栽植平地可開花，盛花期正逢“母親節”等諸項優點，金針花新品種經報導推廣後，各界佳評如潮，爭相展示。民國七十二年台灣省花卉協會配合“母親節”以新品種金針花為主題舉辦花卉展示；民國七十三年台中亞哥花園也配合母親節擴大舉辦展示，民國七十四年台灣省花卉協會舉辦國際花卉展示，金針花新品種也參與盛舉，民國七十五年本廳與國立歷史博物館聯合舉辦展示，民國七十六年再與國立歷史博物館聯合舉辦六天之展示，倍受各方讚譽。

觀賞用金針花新品種除在各地展示供民衆欣賞之外，並推廣至澎湖、國道中山高速公路、陽明山及知本遊樂區等地種植，結果在各地都能達到推展綠化運動，美化生活環境之預期效果。行政院農業委員會及本廳有鑑於廣大民衆熱烈的回響，特將金針花彙集成冊，俾滿足社會各界民衆之需要，並供金針茶經濟栽培之參考。

台灣省政府農林廳廳長
余 玉 賢 謹識
中華民國七十七年四月



序

金針花我國古稱萱草，英名爲Day Lily，由於花型美觀，花色艷麗，在歐美有“一日美人”之雅稱。而台灣地區已廣爲栽培，並經台灣省政府台東區農業改良場之研究，最近有五個觀賞新品種選育成功並正式命名，分別稱之爲千鶴、紅鈴、粉黛、黃玉及紫后。食用之金針菜俗稱黃花菜一般爲尚未綻開之花蕾經乾燥之成品，其味甘鮮，甚獲國人之喜愛。金針之葉片爲製造萱紙之最佳材料，根莖亦是中藥常用消腫、退火之藥材。全株各個部位均有利用價值，實屬一種珍貴多用途之園藝作物。

我國遠在二千五百年前即有以萱草歌頌母愛的辭句，至唐、宋更留載甚多以金針花即萱草代表母親之溫馨感人詩篇。由此證之，金針花與中國文化及傳統習俗有極深之淵源，並且對闡揚倫理、親情、孝道等善良風俗深具意義。

每年五月第二個星期日，經由美國人之倡導訂定爲“母親節”。歐美國家以康乃馨代表母親節之花。國人受西風影響，也接受康乃馨爲母親節花，而我國固有之金針花却被淡忘。爲發揚固有文化，更爲國人瞭解金針花在精神層面所代表之親情與孝道之涵意以及在實質利用上既具觀賞又具食用之價值，以倡導國人多多賞用金針花，進而認同它爲中國的母親花。茲由從事金針花研究最有成就的台東區農業改良場，將既有資料彙集成冊，以饗國人。本書計分四章，首先是金針花與我國固有習俗之淵源，由台東區農業改良場場長陳榮五先生執筆。其次爲研究金針專家李善忱先生所撰之品種與分類。再次爲金針栽培，加工與病蟲害等實際生產問題，由台東區農業改良場李善忱，黃德昌與劉清和先生撰寫。最後一章則是關於金針的應用價值，分由台灣大學園藝系教授鄭燮先生寫景觀應用，歷史博物館研究員黃永川先生敘述插花應用，中國醫藥學院教授甘偉松先生談藥用價值及台東區農業改良場夏英潔小姐彙總烹飪藝術。本書出版在母親節前夕，深具意義。謹綴數言，樂以爲序。

行政院農業委員會園產科科長

李金龍 謹識

77年4月于台北市



序

金針花為我國極具文化涵意之特殊植物，自古至今尚無其他植物堪能相比，其除具食用、觀賞價值之外，最特殊之意義在倫理親情之倡導，值此工商社會形態，人們均極力追求物質生活之享受，由於工作繁忙，而致淡略了倫理親情，是故本場建議行政院農委會及台灣省政府農林廳，將本場研究多年之金針花彙編成書出版專集，期藉金針花之象徵涵意，喚起國人重視親情孝道，進而來欣賞、利用、這種多用途之植物。

本場進行金針之研究多年，除進行栽培、加工研究之外，尚肩負新品種育成之使命，目前已栽培保留了六百餘品種（系）。本集刊錄具代表性之七十餘品種（系），僅供國人欣賞參考，而其品系編號TDI者係為國外引進品系之總稱，而編號TDB者為本場育成之品系總稱。本專集承蒙行政院農委會資助經費，及台灣省政府農林廳余廳長玉賢博士之指導，且經行政院農委會園產科李科長金龍博士鼎力相助，在百忙中策動編輯工作，決定版面、內容，以致在短期內得以順利出刊，而本集所採用之彩色幻燈片為一千多張中選出，雖未盡善盡美，但已盡力，由於金針品種繁多，編排內容如有遺漏，尚懇請諸先進不吝指正。

本專集之出版得李科長金龍博士之相助之外，尚得賴台灣大學園藝系教授鄭燮先生，歷史博物館研究員黃永川先生，中國醫藥學院教授甘偉松先生，及本場同仁黃德昌先生，劉清和先生及夏英潔小姐之撰稿，在此深表謝意，更特別的要感謝本場園藝研究室李善忱先生不辭勞苦全力撰稿彙編與設計，以及陳真梅小姐、施淑珍小姐往返於台東與台南之印刷廠，經多次繁雜而辛苦的校對，使本集能在民國七十七年母親節前夕得以順利完成，謹致謝意。

台東區農業改良場場長

陳榮五 謹識

77年4月于台東區農改場

目錄

| | |
|------------|---|
| 余廳長序 | 3 |
| 李科長序 | 5 |
| 陳場長序 | 7 |
| 目 錄 | 9 |



| | |
|-----------------------|-------|
| 一、金針花與我國固有習俗之淵源 | 10-12 |
|-----------------------|-------|



| | |
|-----------------|-------|
| 二、金針品種與分類 | 13-61 |
|-----------------|-------|



| | |
|---------------------|-------|
| 三、金針栽培、病蟲害與加工 | 62 |
| ■ 金針栽培 | 63-67 |
| ■ 金針病害 | 68-74 |
| ■ 金針蟲害 | 75-78 |
| ■ 金針菜加工 | 79-83 |



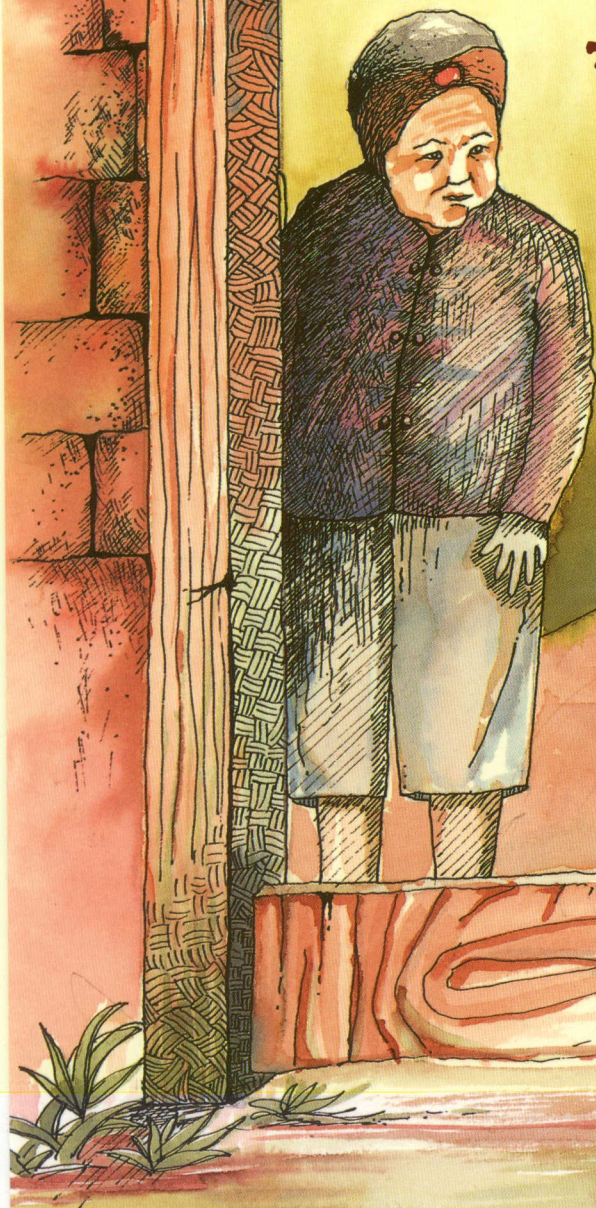
| | |
|---------------------|---------|
| 四、金針花之應用 | 84 |
| ■ 金針花在景觀應用之價值 | 85-90 |
| ■ 金針花在插花上之應用 | 91-103 |
| ■ 金針在醫藥上之應用 | 104-109 |
| ■ 金針食譜 | 110-127 |

金針花(萱草)

與我國固有

習俗之淵源

陳榮五





金針花古稱“萱草”，考其源由係典出於詩經之衛風伯兮篇：「焉得諶草，言樹之背」，毛傳：諶草令人忘憂，而諶與萱同音，遂以諶為萱草名，背，北堂也；古之正房，有前堂後室之分；依我國古典之制，凡遇祭祀、祈福、迎神、神壇設處即是北堂。中國古代家庭成員居室各有固定處所，婦女們常居處所稱為“北堂”，因此有人稱一般婦女為“堂客”，稱母親為高堂，尊稱別人母親為令堂。

古時每當遊子遠赴異鄉工作，或求學不能按時回家問候母親，即在母親的居室“北堂”附近種上幾叢金針花，讓母親忘却憂煩，也是象徵性的給母親一種安慰，以減輕母親的思子親情，並祈望能讓母親忘掉憂煩，所以金針花又稱“忘憂”花，又有傳聞懷孕婦人佩戴此花有宜男之兆，因此也叫“宜男草”。北堂幽陰適合種植萱花，因此“北堂”又稱“萱堂”，是故晚輩稱正屋曰「萱堂」乃尊敬母親之意。而椿、萱、棣、萼即是沿襲古時農耕社會制度，倫理家庭組織之代稱，椿代表嚴父，萱代表慈母，棣代表兄弟，萼即是姊妹。

隋唐以來詩人墨客即有無數之詩篇以哀婉淒涼，療愁無奈之詞句來吟頌“萱草”。時至今日仍流傳許多不朽之詩詞。

唐、孟郊，遊子詩曰：

萱草生堂階，遊子行天涯，慈親倚堂門，不見萱草花。

遊子為功名、事業，浪跡天涯，奔波他鄉，為減輕母親的思掛，乃在堂階上種植了萱草，但是當慈親倚門帳望，却盼不見遊子歸來，再多的萱草花也無法填補白髮慈母之思子情懷，後人將“萱堂”代表母親，孟郊的這首詩是甚具影響力的。

孟郊，思苦奇澀，事親極孝，少隱嵩山，年五十登貞元進士第，其另詩“遊子吟，今已譜曲，更是家喻戶曉，詩曰：

慈母手中線，遊子身上衣，
臨行密密縫，意恐遲遲歸，
誰言寸草心，報得三春暉。

慈母手裡的針線，作成遊子身上的衣服，當兒子將要出門的時候，母親替他一針一針的密密縫起來，心裡更恐慌兒子不能早日歸家，心裡充滿惆悵，有誰能說做兒子的有極微細如寸草般的孝心，可以報答慈母似春天太陽般的深恩呢？前四句言慈母待子之情，刻不能忘，結句言父母之恩如三春陽光，溫和且普及。

孟郊的詩句中充分的表達了誠摯的孝思，溫厚的親情，將孺子孝思，慈母親恩表達的淋漓盡致。



曆代以萱花吟頌慈母情誼，喻能忘憂的詞詩：

唐、白居易，「酬夢得比萱花見贈」

杜康能散悶，萱草能忘憂，

借問萱逢杜，何如白見劉

唐、牟融，「送涂浩」

知君此去情偏切，堂上椿萱雪滿頭。

宋、朱熹，「萱草」

西窓萱草叢，昔日何人種；

移向北堂前，諸孫時繞弄。

宋、葉孟德，「石林詩」

白髮萱堂上，孩兒更共誰。

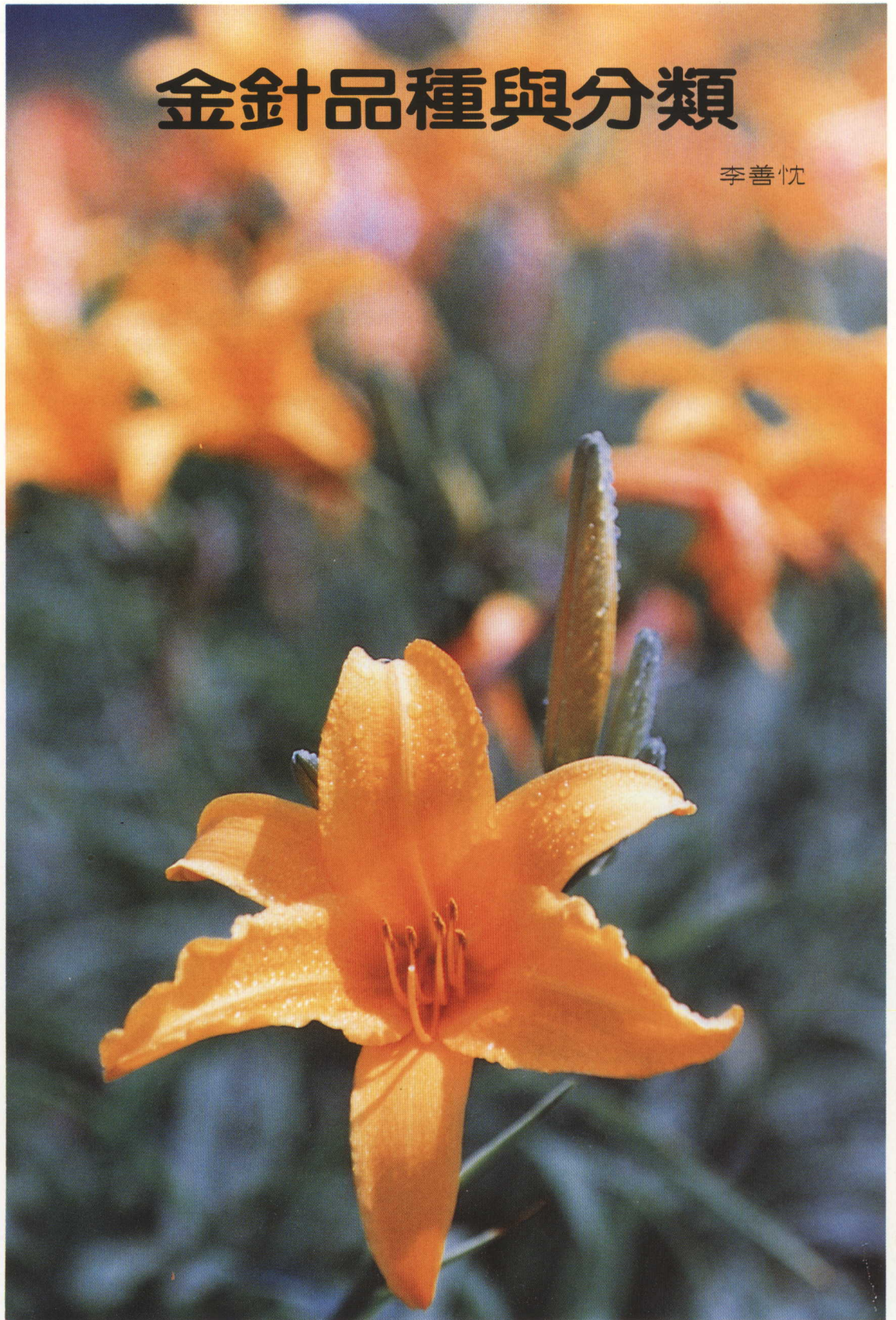
我國民間還相傳一則與「萱草」有關「孝」的故事，內容是：有位姓彭的年輕人，生性孝順，當年邁的母親病重的時候，不僅衣不解帶的照顧了兩個多月，而且看到母親的病情毫無起色，便選了個黃道吉日，燒柱香祭告上蒼，表示願意犧牲自己的生命換取母親的健康，說也奇怪，在禱告結束的夜晚，他真的無疾而終，親戚朋友們都以為他是怕伺候母病之苦而自盡，所以草草的掩埋了他，到了第二天，在他埋藏的墳上竟長出許多美麗的萱草，這個時候，大家才明白他是個孝子，「孝感天地」才能在墳上長出祈望母親忘憂的萱草。

由曆代之詩詞及民間傳聞裡可看出前人對「萱草」的情感，而「萱草」與我國固有倫理、習俗，也有著極深之淵源，對倡揚親情、孝道已有悠久之傳統文化與貢獻，值此五月正逢金針花「萱草」盛開，期盼國人能獻上一束嫵媚動人，代表母親，象徵母愛的金針花，給您最敬愛的母親，讓它表達您的心語「母親我敬愛您」。



金針品種與分類

李善忱



游義成提供



本省金針引種經過

金針花是多年生宿根草本植物，屬百合科，屬名 *Hemerocallis*，意思是“一日美人”，英文俗稱 *Day Lily*，意思是“一日百合”，表示花朵開一日即行凋謝。金針花原產我國大陸、西伯利亞、日本、東南亞，原生種之金針花花色只有橙黃色及黃色，據記載一百多年前英國園藝育種家自我國大陸引入英國進行品種改良，但成績並不很理想，而後美國自英國引種金針花，並自我國大陸採集到紅花系統的變種，才獲得突破性的發展，目前除了藍色及純黑色之外幾乎所有的花色均已經培育成功，加之多倍體品種之育成也改良了花型之大小，花朵直徑最小之品種僅為 1.2 公分，最大的為 19 公分；由於在日本採集到重瓣花朵的變種；金針花已由單瓣花朵育成重瓣花朵，因為品種甚多、花色鮮艷、適應性強，一般收入較低之民衆也有能力栽植與欣賞，故在歐美諸國普遍受大眾的喜愛，更獲得“窮人蘭花”之別稱。

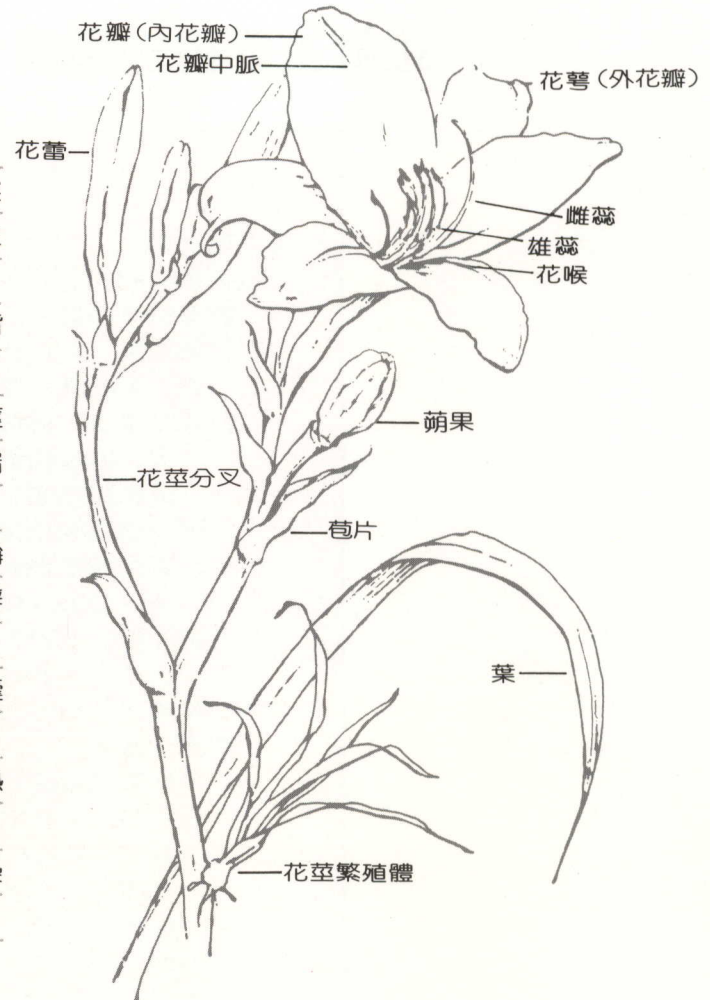
本省目前經濟栽培俗稱“金針菜”的是 1661 年我們祖先從華南引入的，此後在本世紀初年日人田代安定氏由日本引種了橙萱，1965 年台灣大學園藝系杜賡牲教授自日本引進了重瓣萱草、麝香萱、和雜交萱草，1973 年台灣大學園藝系蔡平里教授自日本引進了紅萱、鬱金萱、白雲萱、本萱、小葉萱、和野萱；1978 年筆者經台灣大學園藝系教授鄭燮、蔡平里、及中興大學園藝系教授黃敏展及其他多位先生的協助，自美國、加拿大引種 196 新雜交品系，經過試驗觀察和馴化；在 1982 年選出 5 品系，並經台灣省政府農林廳園藝作物命名小組審查通過，命名為金針花台東選一號“千鶴”，金針花台東選二號“紅鈴”，金針花台東選三號“粉黛”，金針花台東選四號“黃玉”，金針花台東選五號“紫后”；使台灣的金針自食用踏入了美化環境，供人欣賞的新境界。





植株性狀

金針為多年生宿根草本，地下盤結肉質纖維根及紡錘形塊根。葉叢生、劍形、呈披針狀，長30—60公分，寬1—3公分，橫斷面呈V形，葉背中脈凸出，全緣。花莖由葉腋抽生，花莖高約30~110公分，著生苞片，莖頂分雙叉，或呈半圓錐花序，花呈漏斗型或鐘型，自筒部向上逐漸擴展，花被通常6枚，外輪3枚花萼，俗稱外花瓣，內輪3枚花瓣，俗稱內花瓣呈捲曲外彎，並具波浪狀膜質邊緣，雄蕊6枚，花絲細長、上彎，花粉囊稍許可轉動，子房長橢圓形、3室、無柄、柱頭小，半圓形，蒴果成熟時呈褐色頂裂，中有種子6—10粒，種子黑色、具光澤、多角形，基本染色體數 $X=11$ 。





金針主要種檢索表

A：花色黃

B花莖高達60公分，內花瓣有膜質邊緣，花瓣脈線稍許連結。

C葉片寬1.3公分以上，花莖不分枝，花數2-4朵，無花柄，花苞寬而大，呈披針形。

D花瓣窄，長橢圓形，由下往上逐漸尖細，捲曲幅度小，葉片長度大部份超越花莖高度----- 1 *H. Dumortieri*

DD花瓣寬潤而薄，非為下寬上尖形，且捲曲幅度較大，葉片通常較花莖短----- 2 *H. Middendorffii*

CC葉片寬0.6公分，花莖在頂端分枝，花數2-6朵----- 3 *H. minor*.

BB花莖高90-120公分，內花瓣沒有膜質邊緣，花脈不連結。

C花瓣長為寬的3-4倍，花朵白晝開放。

D根多肉，會生長、增大；開花時期在晚春----- 4 *H. flava*.

DD根圓柱形，殆不增大，開花時期在中夏----- 5 *H. Thunbergii*

CC花瓣長為寬之5-8倍，花朵通常在晚上開放----- 6 *H. citrina*.

AA：花色橘紅

B開花時有香氣，花瓣通常直立----- 7 *H. aurantiaca*

BB開花時無香氣，花瓣展開廣潤----- 8 *H. fulva*.



金針種間特性

1. *H. Dumortieri*, Morr. 窄矮金針

葉長30-45公分，寬1.8公分，花莖與葉長相等或較葉片為長，花數2-3朵，花黃色、有香氣，苞片短寬呈披針狀，筒部長約0.6公分左右，小花梗長0.6-1.2公分，內花瓣具膜質邊緣，花脈連在一起，原產地是西伯利亞、日本。本種為紀念B.C. Dumertier而命名。

2. *H. Middendorffii* Trautv & Mey 寬矮金針

葉長30-45公分，寬1.9-2.5公分，花莖之長度與葉長相等，花朵數2-4朵，花黃色、有香氣，花朵長7.5-10公分；筒部長1.2公分，小花梗很短，苞片三角形，長2.5公分，外花瓣寬1.2-1.8公分，內花瓣較外花瓣寬且具膜質邊緣，花脈連結在一起，原產地是東方及西伯利亞。本種為紀念蘇聯植物學家Dr. A. Th. Von. Middendorff而命名。

3. *H. minor*, Mill 矮小黃金針

狹葉種，葉長30-50公分，寬0.6公分以內，通常葉片長度較花莖高度低，花朵數3-6朵，花黃色、有香氣，花苞長10公分以內筒部長1.2-2.5公分，小花梗長約5公分，著生披針狀苞片，外花瓣寬1.3公分以內，內花瓣較外花瓣寬，且具膜質邊緣，花脈連結在一起，原產地是東方、西伯利亞、及日本。

與此相似的庭園植物被列為*H. gracilis*, Hort, 該種屬早開花種、60cm高，狹葉，花朵黃色或淡橙色。

4. *H. flava*, L 普通型黃花金針

早花種，開花期在中晚春，葉長30-60cm，寬1.3~1.9cm，葉片之長度與花莖長度不一致，花朵數5-9朵，黃花種，有香氣，花朵長7.5-10cm，圓柱形的筒部長1.2~2.5cm，小花梗長2.5~5.0cm，著生稍許披針狀的苞片花瓣寬1.9cm以內，花脈平行而不連結在一起，原產地是西伯利亞東部至日本。

本種園藝變種 *major* 有較高的植株，且開花期晚，花色較淡，大概是雜交種。

5. *H. Thunbergii*, Baker, 晚花黃色金針

花期較遲，在夏季開花，葉長60cm，與花莖等長，花朵數8~10朵，花色檸檬黃，花朵長約7.5cm，圓柱形的筒部長約2.5cm，外花瓣寬1.2cm，內花瓣寬約2.2cm，花莖上半部變厚而扁平。原產地在日本，本種的 *H. luteola* 可能是 *H. Thunbergii* 與 *H. aurantiaca* 的雜交種。

本種之取名是為紀念 Carl Peter Thunberg.



6. *H. citrina*, *Boroni* 長黃色金針

葉長100公分，寬2.5公分以上，花莖高100公分，直立硬挺不易彎曲，花期在中夏季，花數多，檸檬黃色、有香氣，晝間花瓣不開展，通常是晝閉夜開的，花朵長15公分，筒部長3.8公分，花瓣寬1~1.5公分，原產地是中國。

雜交種 *H. ochroleuca* 是 *H. citrina* 與 *H. Thunbergii* 的雜交後代，也具有葉片深綠、花色硫磺黃、有香氣、及夜間開花之習性。

7. *H. aurantiaca*, *Baker* 金色夏季金針

葉數6-8枚，葉長與花莖等長約60~90公分，葉寬2.5公分以上，葉中脈突出，花數6-8朵，鮮橙色，有香氣，花朵長7.5-10公分，筒部長約1.8公分，外花瓣橢圓披針狀，寬2.5公分，內花瓣較窄，開花時，花朵並不像其他花瓣廣潤的展開，有時是半展的，原產地是日本，而日本的栽培種是變種 *major*, *Baker*，花朵大，開花時花瓣廣潤的展開，花朵直徑達15公分。

8. *H. fulva*. *L.* 普通型橙色金針

花期在夏季，一般種植在庭院，也有野生，葉長60公分以上，寬約2.5公分，葉長與花莖不等長，花朵數6-12朵、橙紅色、無香氣、花朵長7.5-12.5公分，筒部長2.5公分以內，小花梗短，著生披針形的苞片，瓣脈很多連在一起，原產地法國至日本，或許廣及歐洲。

本種之園藝品種 *Kwanso* 有重瓣的花朵和較長持續的花期。

macnulate 花瓣內有帶狀紫紅色花型較大。

Goldenii 90公分高、花朵深金橙色。

資料來源：L.H.Bailey. 1949. *Manual of Cultivated plant* P207~208
Macmillan Company. N.Y.



台東區農業改良場選育及引進之品種（系）

台灣省政府農林廳所屬台東區農業改良場所選育出新品種金針花，較目前本省栽培之品系有下列諸優點：1. 平地可開花：可種植於庭院、公園、公路邊坡，達到美化環境，供眾人欣賞之目的，而本地僅能種植於高山標高六百公尺至一千公尺才能開花。2. 花色艷麗，花型飽滿，具有多種花色，極具觀賞價值。3. 葉片較本地種寬大，襯托花莖極為美觀，且葉色青綠，葉片亦具觀賞價值。4. 抗旱性強：逢環境之因子不適宜時有休眠性，待環境因子適應時再繼續生長。5. 具有高花莖之品系，可兼作插花、室內佈置之用，具有矮花莖品系可兼作盆栽用。6. 黃花系統具有清香，香味高雅。7. 花期長，花期四月上旬至六月下旬，母親節之時正逢金針花盛開，我國大陸金針花又名萱草是代表母親，象徵母愛之花朵。由於新品種金針花之選育成功，使得我國固有習俗得以延續。

台灣省政府農林廳所屬台東區農業改良場除已選育出五個觀賞用金針花新品種之外，尚進行品種保存及雜交育種工作，目前已引種，雜交收集栽植了 600 餘品種(系)，今將具代表性之 70 餘品種(系)之彩色圖片刊錄於后，僅供社會各界參考。



金針花台東選一號“千鶴”

花莖高104.12公分
花朵直徑15.23公分
內花瓣長9.56公分寬3.96公分
外花瓣長9.63公分寬2.40公分
花爲橙紅色，花喉黃色具紅色八字形斑點無香氣
植株高度34.12公分葉片長62.50公分，寬2.93公分開花期爲4~6月
花莖粗、直立性強，花期集中每枝花莖有17朵花，故開花時甚爲壯觀，且植株健壯，生育旺盛，適應力極強。



金針花台東選二號“紅鈴”

花莖高49.97公分
花朵直徑15.15公分
內花瓣長13.03公分寬4.12公分
外花瓣長10.66公分寬2.36公分
花喉黃色，無八字形斑點無香氣
植株高度19.91公分葉長48.39公分
寬2.15公分，開花期4~6月
花深紅色，色澤艷麗，色彩迷人
，花瓣直伸，開花時整齊一致，
且葉片青綠，襯托性極佳。



金針花台東選三號“粉黛”

花莖高51.62公分
花朵直徑11.27公分
內花瓣長10.56公分寬4.06公分
外花瓣長7.32公分 寬2.43公分
花喉黃色有八字形淺褐色斑點無
香氣。
植株高度16.91公分葉長48.07
公分
寬2.00公分開花期4~5月
花桃紅色，色澤柔和，嫵媚動人
，花瓣向外彎曲，為良好之庭院
佈置材料。



金針花台東選四號“黃玉”

花莖高71.81公分
花朵直徑11.00公分
內花瓣長8.31公分寬5.34公分
外花瓣長8.22公分寬2.73公分
花喉黃色無八字形斑點具香氣
植株高度28.38公分葉長41.11
公分。

寬1.99公分開花期4~6月
花鵝黃色，花型飽滿，高貴大方
，雅麗動人，每枝花莖22.57公分
，葉片直立，適應力強。



金針花台東選五號“紫后”

花莖高101.44公分
花朵直徑16.43公分
內花瓣長10.21公分寬2.73公分
外花瓣長10.23公分寬2.49公分
花喉黃色無八字形斑點無香氣
植株高度30.34公分葉長60.12公分
寬1.34公分開花期4~6月
花紫紅色，花型飽滿，分蘖性強，
開花整齊一致，葉片青綠，襯
托性極佳。





台東區農業改良場
育成品系代稱TDB

TDB 0008

花莖高23.45公分
花朵直徑2.76公分
內花瓣長3.65公分寬1.39公分
外花瓣長3.14公分寬1.24公分
花橙黃色，花喉黃色，具八字形
淺褐色斑點，無香氣
植株高度15.40公分
葉片長16.00公分寬0.94公分
開花期3~5月



羅煥光提供



TDB 0028

花莖高51.66公分
花朵直徑16.43公分
內花瓣長10.65公分寬4.93公分
外花瓣長10.96公分寬3.0公分
花艷紅色花喉黃色無八字形斑點
無香氣
植株高度15.33公分
葉片長34.70公分寬2.27公分
開花期為5~6月

TDB 0032

花莖高72.83公分
花朵直徑13.48公分
內花瓣長11.24公分寬3.47公分
外花瓣長10.96公分寬3.08公分
花粉紅色，花喉黃色，具深紅色
八字形斑點，無香氣
植株高度19.46公分
葉片長62.37公分寬2.77公分
開花期為4~5月





TDB 0043

花莖高70.33公分
花朵直徑14.76公分
內花瓣長12.69公分寬4.73公分
外花瓣長11.43公分寬3.16公分
花金黃色，花喉黃色，不具八字形斑點，具香氣
植株高度17.66公分
葉片長46.83公分寬2.04公分
開花期為4~5月

TDB 0047

花莖高34.50公分
花朵直徑14.66公分
內花瓣長12.30公分寬6.65公分
外花瓣長10.60公分寬3.40公分
花鮮紅色花喉黃色無八字形斑點
無香氣
植株高度20.33公分
葉片長41.33公分寬1.76公分
開花期為4~5月





TDB 0051

花莖高62.00公分
花朵直徑9.33公分
內花瓣長10.40公分寬3.34公分
外花瓣長10.10公分寬2.76公分
花粉紅色花喉黃紅色，具紅色
八字形斑點無香氣
植株高度19.66公分
葉片長39.50公分寬2.10公分
開花期5~6月



陳賢才提供



TDB 0054

花莖高52.33公分
花朵直徑12.00公分
內花瓣長10.52公分寬4.00公分
外花瓣長9.43公分寬9.43公分
花金黃色花喉黃褐色具黃褐色八
字形斑點有香氣
植株高度18.00公分
葉片長52.16公分寬1.96公分
開花期為3~5月



陳賢才提供



TDB 0057

花莖高92.33公分
花朵直徑18.20公分
內花瓣長16.53公分寬4.20公分
外花瓣長14.93公分寬2.13公分
花金黃色花喉金黃色無八字形斑
點有香氣
植株高度19.10公分
葉片長62.16公分寬2.05公分
開花期為4~5月





TDB 0072

花莖高50.16公分
花朵直徑10.16公分
內花瓣長9.06公分寬2.83公分
外花瓣長8.76公分寬1.86公分
花鮮紅色花喉黃色無八字形斑點
無香氣
植株高度21.33公分
葉片長45.00公分寬1.90公分
開花期為4~6月



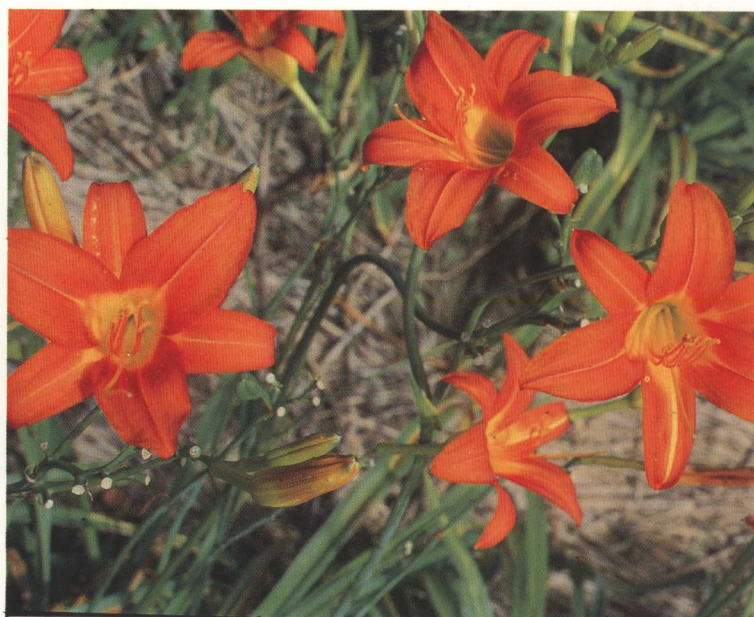


TDB 0083

花莖高45.00公分
花朵直徑7.00公分
內花瓣長6.00公分寬1.90公分
外花瓣長5.65公分寬1.13公分
花金黃色花喉金黃色具淺褐色八
字形斑點有香氣
植株高度21.00公分
葉片長41.50公分寬1.20公分
開花期為4~5月

TDB 0087

花莖高59.23公分
花朵直徑15.98公分
內花瓣長13.63公分寬4.17公分
外花瓣長12.75公分寬3.08公分
花橘紅色，花喉黃色，具紅色八
字形斑點，無香氣
植株高24.10公分
葉片長58.34公分，寬2.25公分
開花期為4~6月





TDB 0093

花莖高64.71公分
花朵直徑12.15公分
內花瓣長11.25公分寬2.96公分
外花瓣長10.37公分寬1.92公分
花金黃色，花喉黃色，不具八字形斑點，具香氣。
植株高21.65公分
葉片長61.49公分寬2.73公分
開花期為4~6月

TDB 0095

花莖高51.66公分
花朵直徑7.66公分
內花瓣長6.03公分寬2.30公分
外花瓣長5.66公分寬1.66公分
花紅咖啡色，花喉黃咖啡色，無八字形斑點，無香氣
植株高度17.16公分
葉片長45.00公分寬1.70公分
開花期為3~5月





TDB 97

花莖高57.63公分
花朵直徑12.05公分
內花瓣長11.00公分寬2.25公分
外花瓣長10.12公分寬1.87公分
花紫紅色，花喉黃色，不具八字
形斑點，無香氣
植株高度21.72公分
葉片長56.33公分寬1.93公分
開花期為4~5月

TDB 99

花莖高68.77公分
花朵直徑14.36公分
內花瓣長12.22公分寬4.32公分
外花瓣長10.69公分寬2.26公分
花淡紫色，花喉黃色，具淺褐色
八字形斑點，無香氣
植株高度25.31公分
葉片長58.66公分寬1.86公分
開花期為4~5月





TDB 0104

花莖高79.63公分
花朵直徑17.55公分
內花瓣長14.57公分寬3.42公分
外花瓣長12.11公分寬2.24公分
花橙紅色，花喉黃色，不具八字
形斑點，無香氣
植株高度21.33公分
葉片長43.77公分寬2.00公分
開花期為4~5月



陳賢才提供



TDB 0105

花莖高84.70公分
花朵直徑13.60公分
內花瓣長12.00公分寬3.12公分
外花瓣長11.80公分寬2.16公分
花淡紫色花喉淡黃色無八字形斑
點無香氣
植株高度30.10公分
葉片長54.20公分寬2.60公分
開花期為3~5月

TDB 0112

花莖高43.30公分
花朵直徑13.14公分
內花瓣長11.63公分寬2.60公分
外花瓣長10.00公分寬1.50公分
花艷紅色花喉金黃色無八字形斑
點，無香氣
植株高度21.90公分
葉片長41.80公分寬2.10公分
開花期為4~6月





TDB 0178

花莖高85.16公分
花朵直徑17.10公分
內花瓣長15.60公分寬4.96公分
外花瓣長14.53公分寬3.40公分
花金黃色花喉金黃色無八字形斑點，有香氣
植株高度23.10公分
葉片長61.63公分寬3.83公分
開花期為4~6月

TDB 0201

花莖高74.30公分
花朵直徑7.24公分
內花瓣長6.32公分寬2.14公分
外花瓣長5.56公分寬1.43公分
花金黃色花喉淺黃褐色具不明顯淺褐色八字形斑點，有香氣
植株高度18.40公分
葉片長35.80公分寬1.83公分
開花期4~5月





TDB 0208

花莖高52.40公分
花朵直徑17.20公分
內花瓣長15.68公分寬4.86公分
外花瓣長14.14公分寬3.19公分
花金黃色花喉金黃色，具不明顯
淺褐色八字形斑點，有香氣
植株高度23.20公分
葉片長52.10公分寬1.90公分
開花期4~6月





TDB 0217

花莖高60.87公分
花朵直徑8.66公分
內花瓣長7.43公分寬2.63公分
外花瓣長6.23公分寬1.73公分
花黃橘紅色，花喉金黃色，無八
字形斑點，無香氣
植株高15.33公分
葉片長36.26公分寬1.60公分
開花期4~6月





TDB 0219

花莖高51.56公分
花朵直徑13.83公分
內花瓣長10.24公分寬3.33公分
外花瓣長10.41公分寬2.33公分
花粉紅色，花喉金黃色，具深紅
色八字形斑點，無香氣
植株高度25.69公分
葉片長47.16公分寬1.56公分
開花期4~6月





TDB 0231

花莖高52.33公分
花朵直徑14.00公分
內花瓣長12.66公分寬3.96公分
外花瓣長9.26公分寬1.63公分
花淡黃色，花喉鵝黃色，不具八
字形斑點，具香氣
植株高度21.33公分
葉片長38.66公分寬2.46公分
開花期5~6月

TDB 0234

花莖高105.72公分
花朵直徑12.00公分
內花瓣長11.16公分寬3.26公分
外花瓣長10.23公分寬2.17公分
花橙紅色，花喉黃色，具八字形
深紅色斑點，無香氣
植株高度27.64公分
葉片長53.92公分寬1.94公分
開花期為5~6月



TDB 0259

花莖高90.16公分
花朵直徑13.46公分
內花瓣長11.00公分寬3.23公分
外花瓣長10.03公分寬2.78公分
花鵝黃色，花喉鵝黃色，不具八
字形斑點，具香氣
植株高度20.33公分
葉片長49.51公分寬2.76公分
開花期5~6月



TDB 0342

花莖高36.63公分
花朵直徑5.67公分
內花瓣長5.16公分寬2.23公分
外花瓣長4.85公分寬1.30公分
花金黃色，花喉金黃色，不具八字形斑點，具香氣
植株高度25.08公分
葉片長31.54公分寬1.17公分
開花期5~6月



TDB 0387

花莖高98.00公分
花朵直徑12.55公分
內花瓣長10.83公分寬3.37公分
外花瓣長9.06公分寬1.83公分
花橘紅色，花喉黃色，不具八字形斑點，無香氣
植株高度28.40公分
葉片長54.73公分寬2.73公分
開花期4~6月



TDB 0416

花莖高35.26公分
花朵直徑11.80公分
內花瓣長9.58公分寬3.62公分
外花瓣長8.33公分寬2.26公分
花淡紅色具白色邊緣及中脈，花喉黃色，不具八字形斑點，無香氣。
植株高度15.69公分
葉片長36.43公分寬3.17公分
開花期4~5月

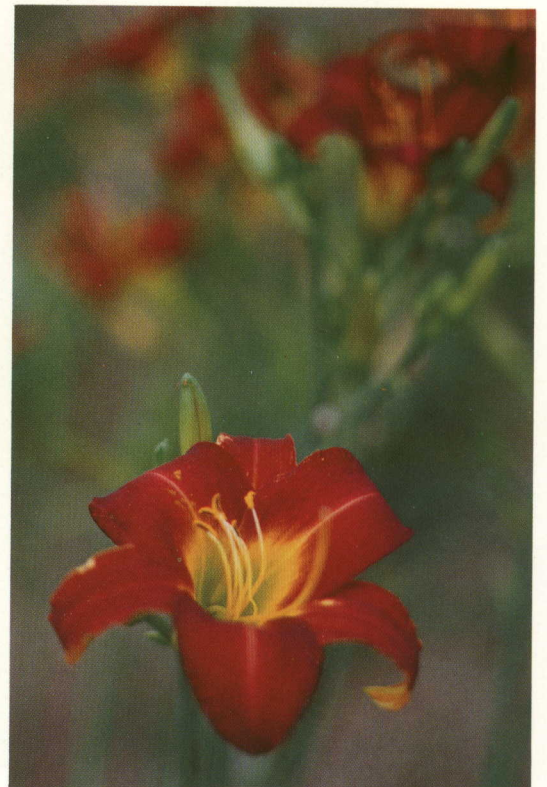


TDB 0480

花莖高49.60公分
花朵直徑10.60公分
內花瓣長9.56公分寬2.47公分
外花瓣長9.36公分寬1.93公分
花橙黃色，花喉黃色，不具八字
形斑點，無香氣
植株高度18.44公分
葉片長45.80公分寬1.73公分
開花期為4~5月

TDB 0481

花莖高63.00公分
花朵直徑16.50公分
內花瓣長13.45公分寬5.40公分
外花瓣長12.15公分寬2.61公分
花艷紅色，花喉黃色，不具八字
形斑點，無香氣
植株高度21.63公分
葉片長47.80公分寬2.43公分
開花期為4~5月





TDB D-1

花莖高71.01公分
花朵直徑11.30公分
內花瓣長10.13公分寬3.93公分
外花瓣長10.66公分寬2.37公分
花色爲橙黃色，花喉黃色無八字
形斑點，無香氣
植株高度27.90公分
葉片長70.24公分寬2.43公分
開花期爲4~7月





Purpe Sage

花莖高90.23公分
花朵直徑11.09公分
內花瓣長11.23公分寬3.83公分
外花瓣長10.54公分寬2.36公分
花紫紅色花喉黃色具八字形斑點無
香氣。
植株高31.50公分葉長59.60公分
寬1.74公分開花期3~6月





Painted Lady

花莖高134.85公分
 花朵直徑13.55公分
 內花瓣長11.83公分寬3.67公分
 外花瓣長10.47公分寬2.96公分
 花橙紅色花喉黃色具紅色八字形斑點，無香氣。
 植株高度43.64公分，葉片長63.19公分寬3.16公分
 開花期4~6月



Nebraska

花莖高37.67公分
 花朵直徑11.63公分
 內花瓣長8.71公分寬3.48公分
 外花瓣長8.49公分寬1.57公分
 花為黃色花喉深黃色具八字形斑點有香氣
 植株高度20.10公分葉長42.40公分寬1.71公分開花期4~6月

Hyperion

花莖高69.05公分
 花朵直徑12.25公分
 內花瓣長12.34公分寬3.33公分
 外花瓣長11.66公分寬1.92公分
 花為黃色花喉深黃色無八字形斑點有香氣
 植株高度20.64公分葉長51.24公分寬2.04公分開花期4~7月





HAK

花莖高26.73公分
花朵直徑9.59公分
內花瓣長8.43公分寬2.93公分
外花瓣長7.69公分寬1.96公分
花爲金黃色花喉黃色不具八字形
斑點有香氣
植株高度17.77公分葉長45.52公分寬1.63公分開花期4~6月

Pink Lass

花莖高76.23公分
花朵直徑10.03公分
內花瓣長9.17公分寬3.94公分
外花瓣長8.44公分寬2.53公分
花爲粉紅色花喉黃色具紅色八字形斑點，無香氣
植株高度23.20公分葉長58.12公分葉寬1.92公分開花期6月





Citrain

花莖高67.65公分
花朵直徑10.27公分
內花瓣長10.82公分寬2.25公分
外花瓣長11.39公分寬1.79公分
花爲檸檬黃色花喉黃色不具八字
形斑點具香氣
植株高度30.92公分葉長58.63公
分葉寬1.96公分開花期5~6月





台東區農業改良場
引進品系之代稱TDI

TDI 0013

花莖高63.74公分
花朵直徑15.42公分
內花瓣長13.23公分寬5.31公分
外花瓣長13.07公分寬3.08公分
花淺黃色花喉黃色無八字形斑點
無香氣
植株高度31.76公分
葉片長49.13公分寬1.76公分
開花期5~6月

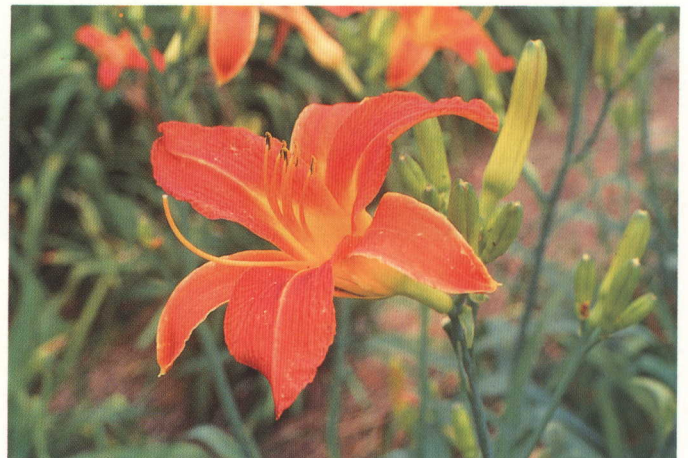


TDI 0017

花莖高80.07公分
花朵直徑13.16公分
內花瓣長9.03公分寬3.53公分
外花瓣長6.37公分寬2.13公分
花粉紅色花喉金黃色無八字形大
斑點無香氣
植株高度20.83公分
葉片長62.80公分寬2.46公分
開花期為4~6月

TDI 0031

花莖高86.66公分
花朵直徑15.66公分
內花瓣長11.86公分寬4.51公分
外花瓣長11.26公分寬2.64公分
花粉紅色花喉黃色無八字形斑點
無香氣
植株高度36.33公分
葉片長76.84公分寬2.83公分
開花期4~6月





TDI 0039

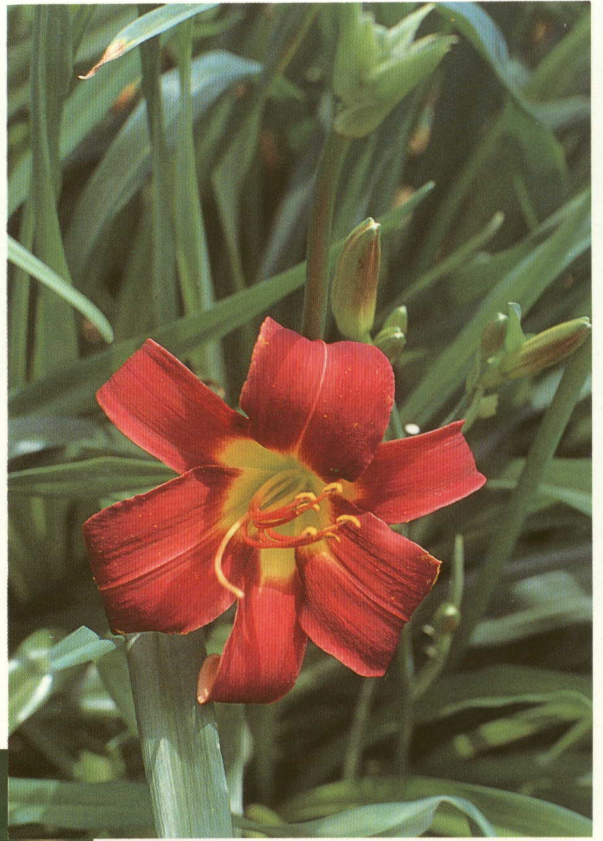
花莖高82.00公分
花朵直徑11.78公分
內花瓣長11.12公分寬2.34公分
外花瓣長10.49公分寬1.83公分
花金黃色花喉黃色不具八字形斑
點具香氣
植株高度30.17公分葉長57.50公
分葉寬2.20公分開花期3~5月





TDI 0055

花莖高39.66公分
花朵直徑15.60公分
內花瓣長12.63公分寬4.16公分
外花瓣長11.53公分寬2.26公分
花深紅色花喉黃色具深紅色八字形斑點不具香氣
植株高度19.43公分葉片長66.17公分寬2.13公分開花期3~5月



TDI 0057

花莖高43.13公分
花朵直徑7.86公分
內花瓣長7.13公分寬4.03公分
外花瓣長7.07公分寬2.33公分
花淺褐色花喉黃色具褐色八字形斑點無香氣
植株高度12.73公分葉片長30.16公分寬1.96公分
開花期4~5月



TDI 0078

花莖高47.74公分
花朵直徑12.33公分
內花瓣長9.38公分寬3.68公分
外花瓣長8.37公分寬1.98公分
花爲黃色花喉黃色有八字形斑點
有香氣
植株高度22.10公分葉長33.23公分寬1.28公分開花期4月

TDI 0084

花莖高26.76公分
花朵直徑13.24公分
內花瓣長10.93公分寬3.12公分
外花瓣長10.04公分寬2.47公分
花暗紅色花喉黃色無八字形斑點
無香氣
植株高19.93公分葉片長36.93公分寬36.93公分
開花期4~6月





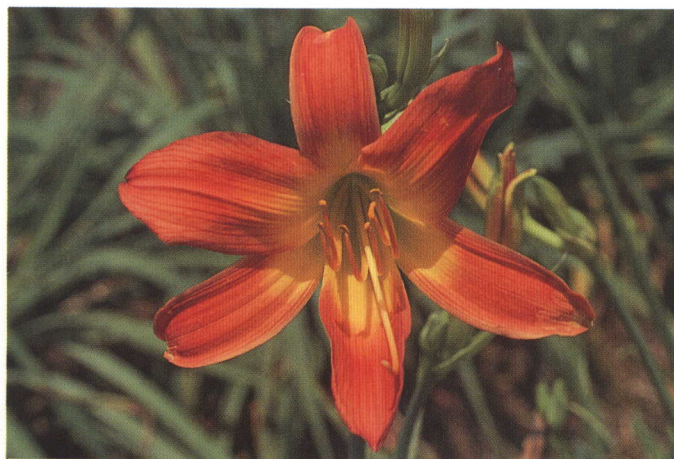
TDI 0087

花莖高44.00公分
花朵直徑16.12公分
內花瓣長14.31公分寬5.21公分
外花瓣長12.93公分寬2.74公分
花淺紫色花喉黃綠色具紅紫色八
字形斑點無香氣
植株高度19.37公分葉片長46.63
公分寬2.34公分
開花期3~5月

TDI 0096

花莖高87.78公分
花朵直徑16.84公分
內花瓣長14.74公分寬4.47公分
外花瓣長12.91公分寬3.17公分
花金黃色花喉黃色不具八字形斑
點具香氣
植株高度42.29公分葉長61.76公
分寬1.93公分
開花期4~6月





TDI 0097

花莖高51.48公分
花朵直徑14.36公分
內花瓣長9.58公分寬2.64公分
外花瓣長9.51公分寬2.47公分
花為鮮紅色花喉黃色無八字形斑
點無香氣
植株高度17.15公分葉片長54.72
公分寬2.41公分
開花期為4~7月

TDI 0098

花莖高52.73公分
花朵直徑15.02公分
內花瓣長10.03公分寬2.93公分
外花瓣長10.05公分寬2.07公分
花色為淡黃色花喉黃色無八字形
斑點具香氣
植株高度17.05公分
葉片長25.67公分寬2.57公分
開花期為3~7月



TDI 0107

花莖高63.64公分
花朵直徑12.73公分
內花瓣長9.41公分寬2.64公分
外花瓣長9.19公分寬1.63公分
花艷紅色花喉黃色具深紅色八
字形斑點無香氣
植株高度28.07公分
葉片長53.46公分寬2.37公分
開花期4~6月



TDI 0137

花莖高68.76公分
花朵直徑11.69公分
內花瓣長10.76公分寬3.83公分
外花瓣長9.87公分寬3.02公分
花雙色花喉綠黃色具淡紅色八字
形斑點無香氣
植株高度27.93公分
葉片長46.16公分寬2.17公分
開花期3~5月

TDI 0138

花莖高94.72公分
花朵直徑10.83公分
內花瓣長9.79公分寬3.12公分
外花瓣長9.63公分寬2.88公分
花淡褐色，花喉黃色，具紅褐色
八字形斑點，無香氣
植株高度32.22公分
葉片長58.18公分寬3.17公分
開花期4~6月





TDI 0149

花莖高60.14公分
花朵直徑16.96公分
內花瓣長14.76公分寬4.37公分
外花瓣長14.03公分寬3.14公分
花橙紅色花喉黃色具紅褐色八字形斑點無香氣
植株高度26.64公分
葉片長44.64公分寬3.16公分
開花期3~5月



TDI 0154

花莖高79.63公分
花朵直徑9.76公分
內花瓣長8.93公分寬3.97公分
外花瓣長8.73公分寬2.55公分
花黃色花喉黃色無八字形斑點
具香氣
植株高度21.79公分
葉片長47.69公分寬2.88公分
開花期3~5月



TDI 0160

花莖高96.13公分
花朵直徑12.33公分
內花瓣長8.33公分寬3.46公分
外花瓣長8.24公分寬2.66公分
花紅黃雙色花喉黃色不具八字形斑點無香氣
植株高度24.03公分
葉片長55.41公分寬1.21公分
開花期4~6月



TDI 0162

花莖高46.83公分
花朵直徑15.53公分
內花瓣長11.33公分寬3.23公分
外花瓣長11.34公分寬2.53公分
花爲金黃色花喉黃色無八字形斑
點具香氣
植株高度20.66公分
葉片長38.56公分寬2.43公分
開花期4~6月



TDI 0173

花莖高75.00公分
花朵直徑15.33公分
內花瓣長10.76公分寬3.86公分
外花瓣長10.66公分寬2.16公分
花色爲紫紅色花喉黃色具紅褐色
八字形斑點無香氣
植株高度37.33公分
葉片長46.00公分寬1.70公分
開花期爲4~6月



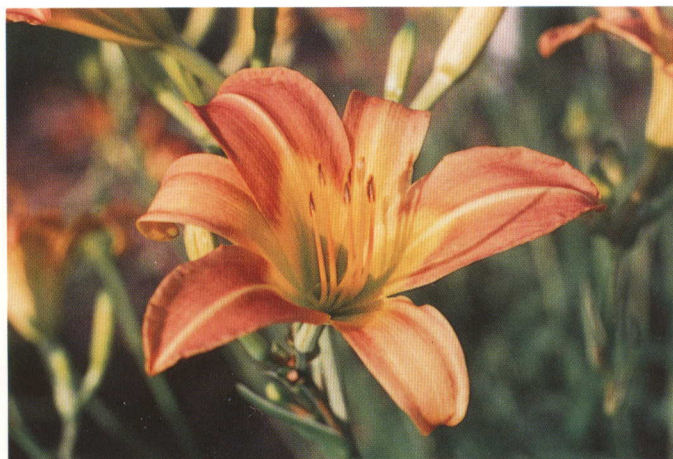
TDI 0175

花莖高53.33公分
花朵直徑13.66公分
內花瓣長10.46公分寬4.36公分
外花瓣長11.07公分寬2.43公分
花粉紅色花喉黃色無八字形斑點
，無香氣
植株高度20.37公分
葉片長35.56公分寬2.16公分
開花期為4月

TDI 0177

花莖高15.83公分
花朵直徑14.76公分
內花瓣長7.23公分寬3.03公分
外花瓣長9.76公分寬2.24公分
花紫紅色花喉黃色無八字形大斑
點無香氣
植株高度24.33公分
葉片長64.22公分寬1.76公分
開花期4~7月



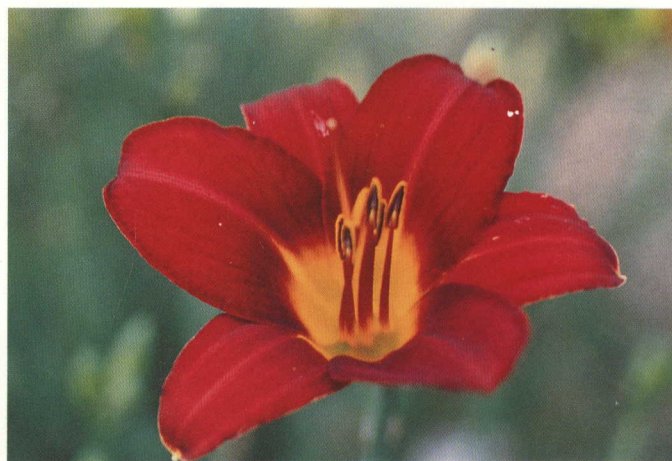


TDI 0183

花莖高48.54公分
花朵直徑14.05公分
內花瓣長9.93公分寬4.13公分
外花瓣長9.83公分寬3.23公分
花橙紅色花喉黃色具褐色八字形
斑點無香氣
植株高度24.02公分
葉片長48.05公分寬1.87公分
開花期5月

TDI 0188

花莖高60.05公分
花朵直徑12.73公分
內花瓣長10.43公分寬3.76公分
外花瓣長10.99公分寬2.33公分
花玫瑰紅色花喉黃色具深紅色八
字形斑點無香氣
植株高度16.66公分
葉片長41.28公分寬2.23公分
開花期為4~6月



TDI 0190

花莖高32.75公分
花朵直徑11.05公分
內花瓣長10.65公分寬4.82公分
外花瓣長10.27公分寬2.96公分
花色為淺紅色花喉黃色具紅色八
字形斑點，無香氣
植株高度20.87公分
葉片長43.35公分寬1.63公分
開花期為3~6月



TDI D-2

花莖高46.65公分
花朵直徑8.53公分
內花瓣長7.13公分寬2.94公分
外花瓣長6.87公分寬2.16公分
花黃色，花喉黃色無八字形斑點
無香氣
植株高度5.57公分
葉片長41.28公分寬1.16公分
開花期為3~5月

TDI D-8

花莖高76.47公分
花朵直徑7.60公分
內花瓣長5.72公分寬2.43公分
外花瓣長5.98公分寬1.57公分
花橙黃色，花喉黃色略帶褐色八
字形斑點，無香氣
植株高度18.07公分
葉片長46.41公分寬1.98公分
開花期為3~7月





TDI D-9

花莖高79.08公分
花朵直徑12.50公分
內花瓣長10.54公分寬4.58公分
外花瓣長10.52公分寬2.87公分
花爲淡黃色花喉黃色無八字形斑點，無香氣
植株高度30.00公分
葉片長58.05公分寬2.27公分
開花期爲4~6月

TDI D-10

花莖高52.05公分
花朵直徑17.06公分
內花瓣長10.43公分寬4.07公分
外花瓣長9.72公分寬2.65公分
花色爲紅褐色花喉黃色具暗紅褐色八字形斑點，無香氣
植株高度28.02公分
葉片長52.75公分寬1.68公分
開花期爲4~6月





金針栽培
、病蟲害
與加工

趙傳安提供



金針栽培

李善忱

金針菜本省之栽培面積已達1000公頃左右，年產乾花 800公噸，主要產區為台東縣太麻里“金針山”、花蓮縣玉里“赤科山”、富里“六十石山”、及嘉義縣“梅山”，栽培品種為 *H. fulva* L.，花蕾採收期為8月～9月，是為本省東部坡地主要特產之一。

本省目前栽培之金針菜是三百多年前我們的祖先從華南引入台灣的，由於加工成品呈金黃色，形狀呈針狀，故以其色澤、形態、用途，取名為“金針菜”又名“黃花茶”。金針菜及金針花之區別顧名思義金針菜是供蔬菜食用，而金針花是供花卉觀賞用，兩者僅是效用功能不同，譬如紅花系統、大花系統、重瓣系統、小花系統，加工成品之外觀不佳，故人為的分入觀賞類，而鵝黃色、橙黃色及黃色花瓣狹花蕾長雄蕊黃色有香氣產量高易於加工之品種分入食用類，兩者之間並無肯定明顯的特徵分別，也有些金針品種既可觀賞又可以食用的兼用品種。

金針菜對土壤的適應性極強，一般土壤均可種植，但是以砂質壤土中發育最佳。本省栽培的 *H. fulva* L.種由於溫度、日照等的影響，只有在北部海拔 400 公尺，中南、東部海拔800～1,000公尺處才能獲得穩定產量，如栽植在海拔偏低的地方，有隔年抽苔、零星抽苔或不抽苔的現象。



▲台東太麻里栽培全景一角



金針在歐美諸國已發展成一重要的花卉，育種工作極為盛行。至1978年，美國金針花協會登記命名的品種已有18,000種。本省經濟栽培的品種是*H. fulva* L.，花橙紅色、無香味、產量高，但乾花品質較差，所以台東區農業改良場除已命名推廣五個金針花觀賞品種之外，並正進行金針茶品種改良工作，且已育得極有希望之新品系，現正在進行地方試作，預期不久將有金針茶新品種之推出。



▲抽苔情形



▲採花蕾



▲台東區農改場金針花試驗區開花盛況

金針菜新品種之育成是經由授粉雜交採得種子選育而成。一般經濟栽培是採用分株法繁殖，即是將多年生叢生的植株以鋤頭挖起，將每個葉片剪掉其長度的三分之二而餘留三分之一，再將叢生之植株以小刀分割，成熟粗壯之芽體可分割為單株；而幼嫩不十分成熟之芽體不宜單獨分割，應連帶其他成熟粗壯之芽體分割以免枯死，種植時期以春秋兩季最為適宜，一般栽植採用雙列式栽植，畦距60公分，行距50公分、株距30公分，每10公畝可以種植5,000至5,200株；栽植時以鋤頭挖穴攪拌少許堆肥，將分割完畢之株苗埋入定植穴中，再將植株四週土壤壓緊；充分澆水即可成活。每年3至4月在每個植株行間需進行中耕除草工作，然後再予施肥促進植株發育，由於金針菜是多年生宿根作物生育期甚長，所以種植前應施用基肥，每10公畝應施用堆肥1,000~1,200公斤。三要素的需求量：第1年，氮素10公斤、磷素12公斤、鉀素4.5公斤；第2年，氮素10公斤、磷素12公斤、鉀素9公斤；第3年，氮素12.5公斤、磷素12公斤、鉀素9公斤。以氮素全量的20%、磷素50%、鉀素50%當基肥在定植前施用；氮素30%、磷素50%、鉀素50%在4月雨水充沛時施用；剩餘的氮素在6、8、10月分3次平均施用。近年來台肥公司液體肥料正式推廣，而台肥一號(三要素配方12：6：6)及台肥4號(三要素配方6：12：6)也可視生育情形，稀釋250倍水溶液噴施葉面，作為追肥促進發育。金針菜為多年生宿根草本，種植10~12年以後，因分蘖旺盛以致將植株擠浮出表土當養分吸收困難植株發育不良時，應予更新種植或採用每隔一至二行鏟除一行之方式，使土壤肥力之效用與供應得以改善，且因鏟除一行行距加寬，改善了通風性可減低病蟲害之發生，更可提高品質與產量。



◀ 金針 各品種之花苞形態



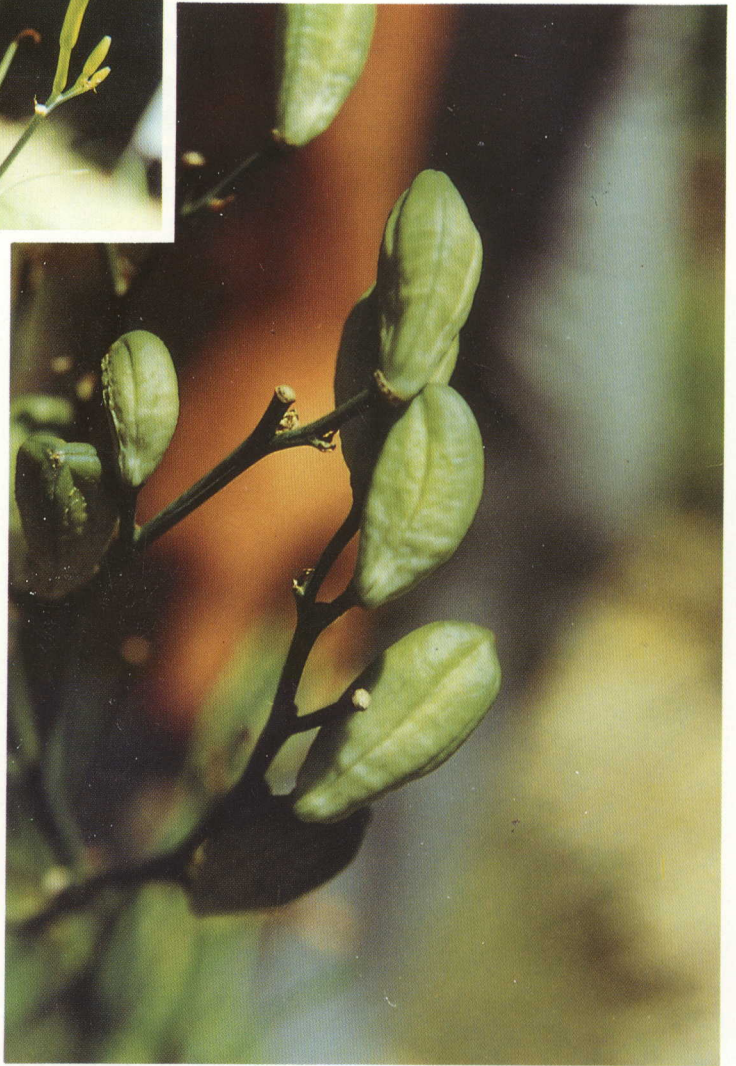
▲ 金針之花器



金針種植柑桔園作草帶之情形



◀ 金針菜花蕾着生及花苞形態



▲ 金針蒴果



金針病害

黃德昌

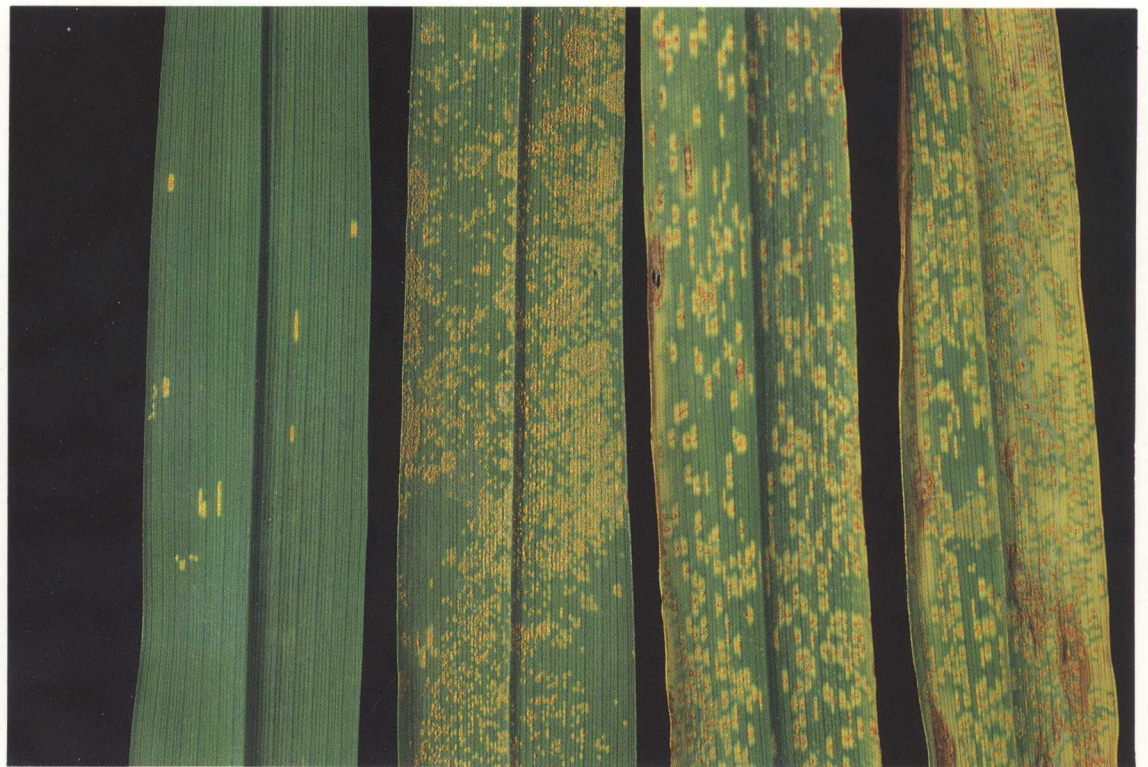
俗諺：「人無百日好，花無百日紅」，作物的生長過程就如人的成長，經常面臨各種病害的威脅，兼具觀賞與食用價值的金針也不例外。而作物會罹患病害，最早，人類將原因歸諸於鬼神的主宰，但經過植物病理學家長久的努力，鬼神學說已被推翻，代之而起的是病原學說，亦即作物罹患病害乃因病原感染所造成，到目前為止，經證實可以引起作物病害的病原，主要有真菌（黴菌）、細菌、病毒（濾過性病毒）及線蟲，其中，可造成作物病害的真菌，種類最多，有紀錄的約近8,000種，細菌近200種，病毒約300種，線蟲則近500種，不過，作物病害的發生，也不純然全由病原決定，適宜的發病環境以及感病性的寄主，也是促使發病的重要因素，亦即病原、環境及寄主間形成一互動的三角關係，共同決定病害的發生程度。由這些病原所引起的病害種類繁多，而由於病原、環境及作物特性的不同，各種病害的特性及所造成的損害也頗有差異，有的經由田間管理或施用農藥即可有效防治，例如真菌所引起的葉部病害，有的防治就相當困難，例如病毒引起的病害、土壤真菌性病害及細菌性病害，目前均被形容如同人的癌症。幸運的是，現今本省栽種的金針，病害種類並不複雜，而且也還沒有發現由病毒或細菌所引起的病害，近幾年來，在金針園中較常見的病害只有銹病與褐斑病，現特將該二種病害發生的特性，以及防治的要領介紹於后。





金針銹病之發生與防治

金針銹病是由病原真菌 *Puccinia hemerocallis* 所引起，該病原真菌是担子菌類的一種，*Puccinia* 是它的屬名，*hemerocallis* 是它的種名，銹病可算是目前金針最普遍的病害，該病主要發生於低溫而較乾燥的季節，因此，每年都在十月份以後開始發生，到第二年四、五月間又逐漸消失。罹病初期，葉片正或背面會出現黃色針狀小點，以後逐漸擴大、突起，成為銹色的斑點，嚴重時，葉片正背二面佈滿銹斑，終而導致葉片乾枯，這就是稱之為銹病的由來。銹斑即是病原菌的夏孢子堆，以徒手切片解剖銹斑處組織，在 200 倍的顯微鏡下就可看到夏孢子堆的結構，夏孢子堆內有許多叢生的孢子柄，上面著生球形的夏孢子，當夏孢子堆成熟時，頂部會破裂而散發出鐵銹般的粉末，就是病菌的夏孢子，夏孢子圓球狀，表面具有突刺，可藉風雨飛濺而傳播到其他葉片，孢子發芽侵入葉片組織後，又可造成相同的病斑。在溫度較低的季節，葉片上也會出現黑褐色、突起的小斑點，即為病菌的冬孢子堆，冬孢子堆是病菌越冬的組織，內有孢子柄，上面著生近棍棒狀的冬孢子，冬孢子中間具有一橫隔膜。

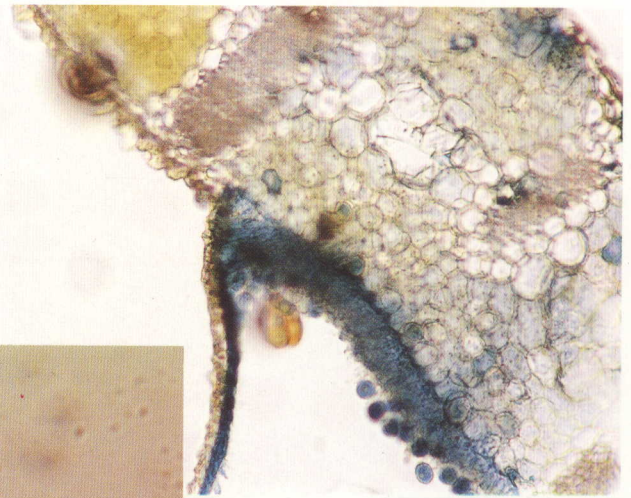


銹病病徵

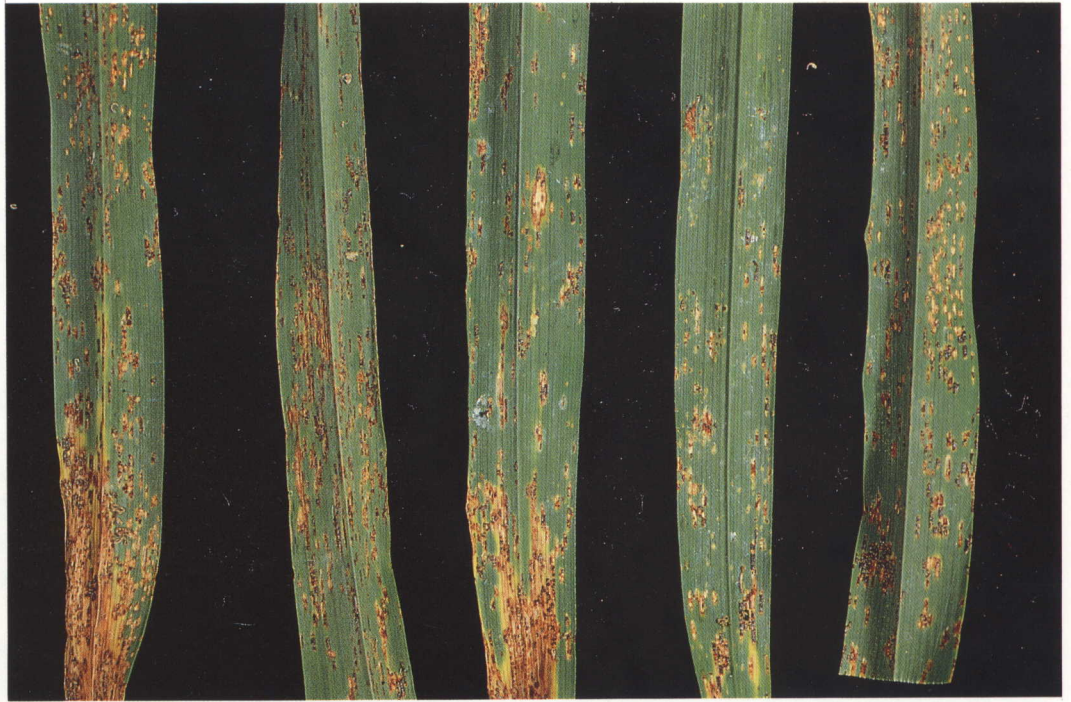


锈病發生嚴重導致葉片乾枯

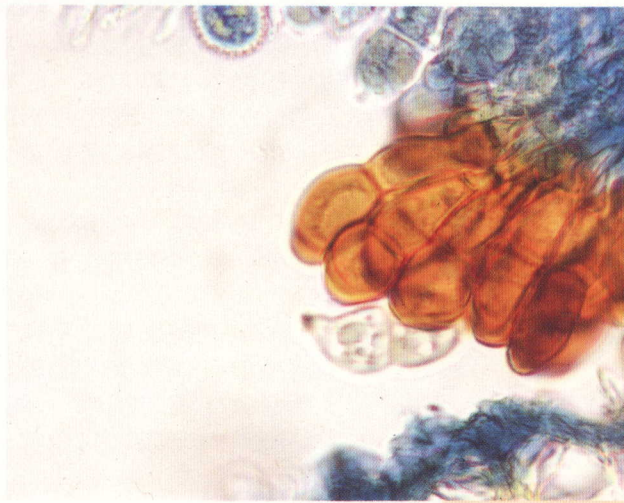
锈病菌夏孢子堆



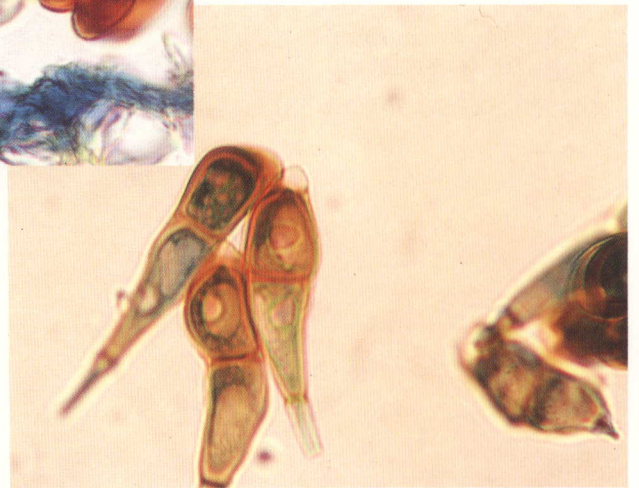
锈病菌夏孢子



锈病的冬孢子时期病徵



锈病菌的冬孢子堆



锈病菌冬孢子



銹病菌屬於絕對寄生菌，必須在活的寄主組織上才能生長繁殖，一般不容易造成作物致命的傷害，得到嚴重銹病而乾枯的金針，隔年仍能萌芽、抽花，因而致使部份農友忽視該病的防治，但根據筆者研究結果顯示，罹病嚴重的植櫬，隔年新芽萌發的時期會顯著延後，甚至達半個月之久，抽花期也因而隨之後延，開花數則明顯減少，每櫬平均減少6~7朵左右，對於金針的產量與品質，均有相當不良的影響，因此，本病的防治，應是確保金針品質與產量的必要措施。

金針銹病的防治，可行的途徑有抗病選育種及施用農藥，抗病品種的選拔與培育，誠然是防止銹病發生，最安全而有效的策略，但優良抗病品種的育成，並非一蹴可及，通常要投入可觀的人力及漫長的時間，台東區農業改良場的研究人員，在不斷的努力之下，目前已選育出數個優良的抗病品種，相信經推廣種植後，必可有效減輕銹病的危害，但銹病菌本身的變異性較大，抗病的作物品種出現後，可以感染原來抗病品種的病菌菌系，遲早也會出現，因此，抗病品種的選育，可以說是育種人員與病菌間持續不斷的戰爭，而在戰爭進行的同時，使用農藥乃成爲最直接而且便捷的防病措施。

使用農藥的害處可說盡人皆知，但只要能嚴格遵守有關的用藥規定，農藥對於農業的貢獻，絕對值得肯定，台東區農業改良場爲確保金針的生產，曾連續研究銹病田間防治試驗三年，結果發現，「80%鋅錳乃浦可濕性粉劑」400倍、「47%三得錳混合可濕性粉劑」1000倍、「5%三泰芬可濕性粉劑」600倍、「30%三得寧乳劑」1,000倍、75%「嘉保信可濕性粉劑」1,600倍都可有效防治該病，其中又以「鋅錳乃浦」及「三得錳」的效果最突出，藥效也最持久，其次爲「三得寧」。防治成本方面，也以「鋅錳乃浦」及「三得錳」最低，因此，該二種藥劑應算是目前防治金針銹病最理想的藥劑，而該二種藥劑，現也已經通過農委會植物保護技術審議委員會之審定，正式列入推廣，普遍被農友所採用。

該病的防治，應該自發病初期著手，如病情較劇後才開始施藥，效果即大打折扣，我們經比較試驗後也發現，每隔15天施藥一次，連續4~6次最爲經濟，效果也最好，在使用以上推薦的藥劑時可添加展著劑「全透力」3,000倍，以增進效果，其中「鋅錳乃浦」屬於預防性、接觸型藥劑，因此，藥劑應儘量噴及葉片正、背二面，「三得錳」則爲預防兼治療的系統性藥劑，適用於植櫬繁密的園區，在使用以上的農藥時，爲確保消費者的安全，應嚴守安全採收期限的規定，「鋅錳乃浦」在採收前15天即須停止使用，「三得錳」則須於施用21天後才可採收。



金針褐斑病之發生與防治

金針褐斑病由病原真菌 *Aureobasidium* SP. 所引起，該菌可感染葉片及未抽出或已抽出的花莖，感染葉片時造成灰褐—褐色長紡錘型病斑，嚴重時導致葉片枯黃，感染未抽出的花莖時，花莖未抽出前大多數已爛死，農友不容易察覺，危害抽出的花莖，則會導致花莖乾枯。本病病菌屬不完全菌，在寄主組織上會產生子座，形成分生孢子盤，具有剛毛，內部著生單胞、無色透明、長橢圓形有時彎曲的分生孢子，大小約 $2.4\sim 8.8\text{ }\mu\text{m}$ ，分生孢子可隨風雨飛濺而傳播本病，由於本菌性喜中溫多濕， $26^{\circ}\sim 28^{\circ}\text{C}$ 最適於孢子發芽及菌絲生長，因此，在溫暖而多雨的季節或地區發生較嚴重，花蓮赤科山所栽種的金針，每年八月中旬後，因雨水充沛、溫度適宜，又正值開花中期，花莖受害頗為嚴重，台東地區則因雨水較少，褐斑病的危害不及銹病。

褐斑病的防治應首重田間管理—避免偏施氮肥、使用聚乙醛防除蛭蟥，採收後徹底清除乾葉等措施，都可減少本病的發生；施用農藥也是可行的防治方法，目前經試驗證實效果較優良的藥劑有：「50%免賴得可濕性粉劑」1,500 倍、「50%貝芬替可濕性粉劑」1,000 倍及70%「甲基多保淨可濕性粉劑」1,000 倍，這些藥劑都可在花莖抽出2~3公分時開始施用，每10~14天一次，連續2~3次後就有顯著的防治效果。

(本文褐斑病部份資料及圖片承陳哲民先生提供，謹致謝忱)



褐斑病在葉片上的病徵



褐斑病在花莖上的病徵



金針蟲害

劉清和

金針係一種多年生宿根草本作物，根據近年來之實地調查，發現金針害蟲計有金針綠蚜(*Myzus hemerocallis* Takahashi)、印度黃花蚜(*Indomegora india*)，花薊馬(*Frankliniella intonsa*)，葉蟎(*Tetranychus* sp.)，跳蟲及潛葉蠅等六種，其中為害最普遍且嚴重之害蟲為金針綠蚜，該蟲通常在金針未開花前，羣聚於心葉部，吸食汁液，輕者引起植株生育不良，重者造成植株枯萎，影響金針生育後期之開花。為防治蚜蟲為害，一般噴施90%萬靈可濕性粉劑或50%馬拉松乳劑，由於施藥時期及次數，不得要領；每有造成濫用農藥之情形。因此，本文就金針主要害蟲之為害習性及其防治方法，作一較有系統之陳述，提供經濟生產及社會各界參考。



印度黃花蚜(*Indomegora india*)



印度黃花蚜聚集花莖為害



金針主要害蟲為害習性

蚜蟲類一為害金針蚜蟲類，發現有金針綠蚜 (*Myzus hemerocallis*)及印度黃花蚜 (*Indomegoura india*)兩種，前者發生較普遍且嚴重。金針蚜蟲是一羣體小，不活潑，個體數多且成羣落型棲息於金針心葉及花梗上的小昆蟲。一般蟲體呈綠或橙黃色。行孤雌生殖與多態型之生物特性。金針蚜蟲除夏季外全年均可發現，每年自秋季即9月下旬起，其棲羣密度逐漸增高，到翌年2~3月時達到高峯期，爾後棲羣密度逐漸下降。當5月份梅雨來臨後該蟲棲羣密度急速下降，至夏季豪雨時期，甚難在植株上找到蚜蟲之踪跡。金針綠蚜通常喜棲息於金針之心葉或葉片之背面，以刺吸式口器吸食植株汁液，當蟲口密度高時，由於該蟲會由腹部背面之一對蜜管分泌蜜露，可引來螞蟻群，並可誘發煤病，影響葉片之光合作用。蚜蟲吸食汁液可直接影響植株之生育，重者植株黃化而枯萎，影響金針之產量及品質至鉅。至於印度黃花蚜，其體上有蠟粉，體色為橙黃色體型較大，一般棲息於葉片之背面刺吸養液亦喜群聚於花梗上，造成金針花型變小，甚至不開花。



印度黃花蚜 (*Indomegoura india*) 為害植株狀



印度黃花蚜為害花梗近照

臺灣花薊馬 (*Frankliniella intonsa*) 一成蟲黑褐色，體細長，頭尾兩端稍尖呈紡錘形。觸角褐色，僅第3~5節黃色，前翅上脈及下脈剛毛排列均勻。成、幼蟲可為害心葉部及花部，其為害方式，係由銼吸式口器銼吸葉片之表皮及葉肉和花瓣，造成白色斑點。至於一年中之發生消長，亦於秋季及春季發生密度最高，尤其2~3月乾旱時密度最高，夏季甚少見到。若4~5月開花之金針花受薊馬嚴重為害時，花瓣呈現白色斑點，影響其品質。

金針葉蟎 (*Tetranychus* sp.) 一金針葉蟎是一種植食性蟎類，體呈黃綠或紅色，其整個生活史分為卵→幼蟲→前若蟲→後若蟲→成蟲等五個時期，完成一代所需時間約為6~12天。金針葉蟎多半棲息於葉背，利用其口針挫開葉背之表皮並吸食汁液，且多沿葉脈加害而呈銹色斑點，繼而葉片呈火燒狀枯萎，影響植株生育。成蟎一般將卵產於心葉縫間之葉背上，呈乳白色散生。



金針綠蚜(*Myzus hemerocallis*)爲害植株狀

金針主要害蟲 之防治：

目前金針害蟲就爲害程度而具有經濟防治價值者，只有金針蚜蟲一種，因此，僅就金針蚜蟲之防治方法介紹之，金針蚜蟲發生於乾旱季節且爲害心葉爲主施藥防治時期，應選秋春兩季爲宜，即10~11月份及2~3月間，若蚜蟲棲羣密度高，應立即施藥防治，由於該蟲行孤雌生殖，繁殖速度極快，在短時日內即可造成密度極高群落。至於施用何種藥劑效果最佳，筆者於77年春進行金針蚜蟲防治之研究，經研究結果，以噴施75%歐殺松可溶性粉劑1,500倍及50%達馬松溶液1,000倍之殺蟲效果最佳，防治率達90~100%，其次爲50%大滅松乳劑1000倍及25.3%文松乳劑500倍，防治率爲80~90%。因此，當金針蚜蟲蟲口密度增高時，任選上述一種藥劑防治均具效果，由於蚜蟲喜棲息於心葉部，不易被藥劑全部殺死，因此施藥後10天，檢視植株若仍有蚜蟲時，應再施藥一次。



金針菜加工

李善忱

金針菜須在花朵綻開之前一日採拈尚未展開之花蕾，採收之鮮蕾經過包裝運售即可供煮食，而在清晨採收之花蕾不論鮮食或乾製成品其品質最為優良，一般金針菜栽培農戶均因包裝運輸價格等因素，將採收後之鮮蕾加工乾製貯藏待售。

金針菜傳統加工其模式為採收鮮蕾→殺菁→乾燥→燻硫→再乾燥→包裝，而乾燥的方法是將採收後的鮮蕾平鋪在經過特製之竹匾上，再利用蒸氣或沸水予以殺菁；使酵素失去活性，在殺菁之過程中也兼具了鮮蕾之洗淨及除去鮮蕾表層之臘質，更進而能柔軟蕾苞組織在乾燥過程中達到收縮鮮蕾呈針形之目的，由於殺菁之目的並不單是抑制酵素之活動而需兼顧乾製成品之外形緊縮呈針形；是故金針菜栽植農戶殺菁所耗用之時間視個人殺菁設備及產品要求之不同而有3分鐘至90分鐘之差異。

殺菁後之金針花蕾需乾燥方能製得乾燥成品，日光乾燥是最常用之乾燥方法，逢連續陰雨日光乾燥無法進行時，採用成本較高之熱風乾燥，但熱風乾燥為配合新採鮮蕾繼續烘乾，一般調定之熱風溫度均高出常溫20℃以上，除了增加成本之外尚造成花蕾脫水速度太快，以致甚難配合收縮乾製成日光乾燥之針狀，且花苞較寬、花瓣脆、色澤紅褐。

▼ 金針採收季節，農戶住宅進行日光乾燥





▲含苞待放正值採收適期之金針花苞



▲台東縣太麻里“金針山”景觀之一角



▲金針鮮蕾採拮後，運搬平地加工廠加工乾製

乾燥至含水量20%時，為達到漂白、防止褐變、防腐、防蛀之目的，需在密閉燻硫室中燃燒硫磺，一般硫磺用量是燻硫乾花總重量的0.2%，但農戶為求乾製品之外觀及防腐防蛀效果更彰，硫磺用量及燻蒸時間均已逾量，致使金針茶乾製品之二氧化硫 SO_2 含量超過國家食品規定標準500ppm以上。

燻硫後之花苞尚剩餘20%的水份需進行再乾燥，使乾製品之含水量達到10%以下。每100公斤之鮮蕾可乾製成10公斤之金針茶乾燥製品，全部乾燥過程結束後，將乾製品密閉包裝，避免吸濕，低溫貯藏，保持品質。

傳統加工方法由於殺菁設備、進行時間、各農戶間差異太過懸殊，日光乾燥受陰雨天之影響，熱風乾燥受高溫之影響，燻蒸硫磺受二氧化硫含量超量之影響，以致促使本省金針茶乾製品之品質參差不齊，運銷工作倍感困擾。

1984年本省中部地區民間首先使用亞硫酸氫鈉 NaHSO_3 浸漬來取代蒸氣殺菁，雖然二氧化硫 SO_2 含量過高之困擾仍然存在，但對金針茶乾製品外觀及品質劃一，實確有極大之助益。1985年國立屏東農業專科學校食品加工科鄧德豐教授以金針茶鮮蕾浸漬於1.2~1.4%亞硫酸氫鈉水溶液14~15小時，撈起乾燥燻硫，然後以5%甘油與5%冰醋酸之等量混合液浸漬14~15小時撈起乾燥，再經5%甘油與5%冰醋酸之等量混合液浸漬14~15小時，撈起再乾燥，可降低金針茶乾製品中之二氧化硫 SO_2 含量。



台灣省政府農林廳所屬台東區農業改良場爲了照顧農民收益及輔導金針菜之生產，特協同台東縣太麻里農會呈請行政院農業委員會、台灣省政府農林廳補助金針菜加工計劃，經加工試作，結果令人相當滿意，其加工方法是將採收後之鮮蕾以 0.3 % NaHSO₃ 亞硫酸氫鈉處理而後再進行熱風乾燥，其乾製品二氧化硫含量在 500ppm 以內，可確實符合衛生署之規定標準，與目前所有金針菜加工方式比較，台東區農業改良場研究成功之新加工方式是最節省勞力、成本，也是最簡便之加工方式了。除了改進困擾已久的加工方法之外尚正在進行包裝改進，以真空包裝機進行真空包裝，並突破傳統之包裝方式進行分級包裝，分爲大包裝、中包裝及小包裝，並在包裝袋內充入氮氣，以達維持金針菜乾花品質之目的。並將自今年度開始以新的加工方法輔導台東縣之金針菜業者進行加工，俾能確保本縣農民之收益。



▲利用屋頂日光乾燥之金針栽培農戶



▲等待進行殺菁之金針鮮蕾



▲包裝出售之金針乾裝成品

金針花之應用



黃宏福提供



金針花在景觀

應用之價值

鄭 燮

近年來國人物質生活富裕，在工作繁忙勞碌之餘每多從事時花植草之消遣與休閒郊遊之活動，藉壯麗自然景觀與植物柔和美態來提昇精神生活之素質，期許達成美化環境、陶冶身心之目的。而尋求適當之材料來滿足綠化、美化環境之需求及提昇綠化環境、美化景觀之效果，是目前園藝界共同努力研究發展之目標。台東區農業改良場最先在觀賞用金針花之引種選種上領導研究，並經選出台東選一～五號優良品種命名推廣，在景觀應用上確具綠化與美化效果值得讚佩。



庭院栽植金針花新品種開花之盛花期



金針花是多年生宿根草本，國人自古不僅用於觀賞，同時也品為美味，目前本省經濟栽培以台東縣太麻里鄉的“金針山”最具規模，栽培面積已達 600 公頃左右，產區標高 800 ~ 1,000 公尺，由於栽培集中，滿山遍野全部栽植；故二十餘年前鄉民即以“金針山”為名。目前經濟栽培品種稱為“橙萱”，橙紅色花，每年八~九月為盛花期，滿山金針全部抽苔，盛況絕倫人間難得一見，可惜國人嗜食金針花蕾，栽培者只重經濟價值而忽略了觀賞價值，在花朵尚未展開之前一天即將花蕾採收，乾製成商品；



台東縣“金針山”金針開花期，滿山遍野一片金黃



台東縣“金針山”金針經濟栽培之景觀



即使在盛花期登山賞花，也僅見遍野金黃含苞待放之花蕾，雖然景觀壯麗較之全開花朵已嫌遜色。近年來政府倡導綠化環境及休閒活動，台東之“金針山”如能整修產業道路，改善交通與住宿現況，更可採用觀光農園方式經營，則台東之“金針山”特殊景觀，極具發展觀光，旅遊之潛力。

為使推廣金針花在景觀上之應用，台東區農業改良場曾與有關機構合作進行試種工作，首先在民國六十九年與國道中山高速公路局合作，國道中山高速公路佔全省總面積萬分之一，全長374公里，其兩旁有廣大的邊坡、中央分割帶、休息處及交流道、均需加以美化，且邊坡之美化尚具有水土保持之效能，試種區經過勘查選定於林口邊坡、湖口休息處、斗南交流道、岡山交流道等四處，林口邊坡之土壤是酸性土壤PH值4.0，斗南交流道土壤PH值7.2偏鹼性，試種結果均能正常發育開花，且植株之生長、發育、開花不受氣溫、雨量、車輛排出廢氣、公路幅射熱不良環境因素之影響，更因金針花是宿根植物，根部生長旺盛互相纏結，在坡地種植頗具水土保持功效，值得在中山高速公路邊坡上種植以兼收美化與水土保持之功效。



國道中山高速公路湖口休息站金針花新品系試種區開花之情形



國道中山高速公路林口邊坡金針花新品系試種開花情形



澎湖縣各島四面環海、每年初秋受颱風及季節風之影響將海水衝擊成細小水霧，隨強風侵蝕全島植物，農作物除仙人掌、林投之外枯亡殆盡，俗稱“鹹雨”天災，是故每至冬季全島一片枯黃，使綠化澎湖運動之推展受到阻礙，民國七十三年台東區農業改良場將平地可以種植，每年三~五月盛花不同顏色金針花新品系送往澎湖試種，達到春、夏、秋三季景觀美化之目的，並在春末開花，使澎湖除春天之“天人菊”特殊景觀之外，又增添了鮮艷嬌麗之金針花，夏、秋兩季雖然無花，但葉片葱綠也能達成綠化之目的，冬天受鹹雨及低溫之影響金針花進入休眠期，待蓄備更多的精力來迎接明年春天美化環境、綠化大地的任務。



澎湖金針花新品系試種區以石塊及蘆葦編織而成之擋風牆



搖曳生姿之金針花花朵

顏倉吉提供



庭院中種植金針花具美化綠化之效果更是明顯，台東區改良場所選育之品系不僅花朵直徑，植株幅度差異、花色不同，花期有別，而且種植高度也有差別，根據歷年記載花色除藍色及黑色之外其他各色均已俱全。各別或混合栽培均相宜，其中尤以鵝黃色及淡黃等色，在夜間可以借微弱光源仍能反射出花色，應是花壇最佳的材料。各種品系植株高度在 30~130 公分之間。按照高度互相配合種植使花壇有立體之美感，至於花期自每年三月至六月也可作適當安排，延長花壇美化之期限，種植、特徵、都值得巧妙設計，充分安排，將金針花美感盡量發揮。其他如庭院曲徑之兩旁也是金針花種植之地點，漫步在庭院小徑中，兩旁點綴搖曳生姿的金針花景色自是迷人，種植在藝術雕像之周圍也能增添庭院之美感。作盆栽在陽台或屋頂上佈置，也頗具利用價值。



庭院牆角栽植數叢金針花俾能達到美化之目的

黃宏福提供



採用金針花為庭園美化材料，不必附會它是中國古老呈給母親的花卉，更不能強調它是具有觀賞與食用兩種的價值，因為採作食用的品種與觀賞的不盡相同，而且在欣賞盛開花朵之前，業者已在蕾期採收，所以在應用金針花之先，應先瞭解台東改良場對各種品種特性的記錄，選擇適當品種種植，才能發揮金針花應有的景觀效果。



亮麗動人的金針花朵

林家祥提供



金針花在插花上之應用

黃永川

金針花“萱草”為中藥之一，其根莖可以消腫，止血或利尿，食之降火忘憂，故又名「忘憂草」，傳云婦人懷孕時佩戴此花可以生男，故又稱「宜男草」，有單瓣及複瓣二種，且種類繁多，清香怡人，尤其麝香萱，不僅花色雅麗，且清香溢遠，品格甚高，至為可人，蜀漢張翊〔花經〕將其與菊、杏、辛夷、豆蔻、後庭、櫻桃、林檎、梅等同列為「四品六命」花，元程榮〔三柳軒雜識〕稱之為「歡客」，為詩人雅士所樂於吟詠。到了明代張謙德「瓶花譜」將之列為「五品五命」屠本峻「瓶史月表」更將之奉為五月花盟主，為明代插花最重要花材，也是身上配戴，雅室盆景擺飾的常見的花材。至於古來所謂的「午時花」即於艾、菖蒲、香蒲、葵、石榴、梔子、萱草、午時紅等取其五種於端午節時插作，又稱「五時花」為堂上常見的應景供花。

在西方，歐美人士對萱草優雅風姿亦多偏愛，嘗賦以「宣告」，「嫵媚」，「玩弄」等花語，廣泛地被應用於環境的美化與各種藝術表現形式中。

從形色的藝術價值而言，萱草為百合科的宿根草本植物，葉片粗大蒼翠而柔順，頗有溫厚的美感，花莖昂然突出葉叢之間，形成剛柔對比之美；頂部成Y字形分叉，其上逐枚著以花苞，每日一花，表現了生命的毅力與次序之美。花枝立於叢葉中頗有鶴立雞群之感。尤其花色多，花形優美，除黑與藍色之外，各色兼備，間有雜色或間色，據統計約有一萬餘種，用於插花堪稱特殊材料。

萱草用作插花前必須予以充分的浸水約一個鐘頭，除單種花色表現其特有風姿外，為發揮萱花的另一番風致，傳統習慣常配以石榴，菖蒲、蘭草、睡蓮、菊、蜀葵、石竹、梔子、一丈紅、玫瑰、乃至柏、谷陰草、柳、竹、萬年青等。至於表現現代感可配以土耳其桔梗、大理花、洋石竹、紫陽花、延命菊等，前者除易於表現古典的情懷外，尤宜展現初夏的風情與含蓄的東方本質。

萱花插作時必須注意其每天開謝一朵的特性與作品重點的轉移，因此逐日轉換主花的方向並將已謝萎的拈去外，或改變其花枝之長短則是必要的。至於葉子為了使葉片易於豎立或成形，也可考慮使用細鐵絲穿於葉脉，以強化其精神。

萱花插作時仍宜水剪，插妥後一般均以清水浸養即可，若刻意維持花命，可酌量置入糖水或漂白水數滴，仍有延長花命的意外效果。

本文所附作品均由中華花藝基金會所提供，並此致謝。



凱風自南吹

材料：萱花、牧草、荷蘭鳶尾、白菊、高山羊齒、草蘭。

花器：竹編籃

花型：寫景式心象花

中華花藝基金會提供



天涯芳草亦婆心

材料：萱草、苔木、深山櫻、松、
女柢、高山羊齒

花器：華陶窑陶碗

花型：理念花

中華花藝基金會提供



榮耀雜春叢

材料：萱花、芭蕉蘭、一串紫、槭

花器：陶盤

花型：寫景造型

中華花藝基金會提供



言樹之背

材料：萱花、槭
花器：銅鼎
花型：理念寫景
中華花藝基金會提供



北堂思親

材料：萱花、菝葜、芒草

花器：竹編籃

花型：寫景理念

中華花藝基金會提供



金風入幕涼

材料：萱花、藤、槭、文竹、深山櫻
花器：華陶瓷瓶
花型：理念造型
中華花藝基金會提供



全家福

材料：萱花、松、雞冠、蓬蒿菊

花器：陶鉢

花型：心象造型

中華花藝基金會提供



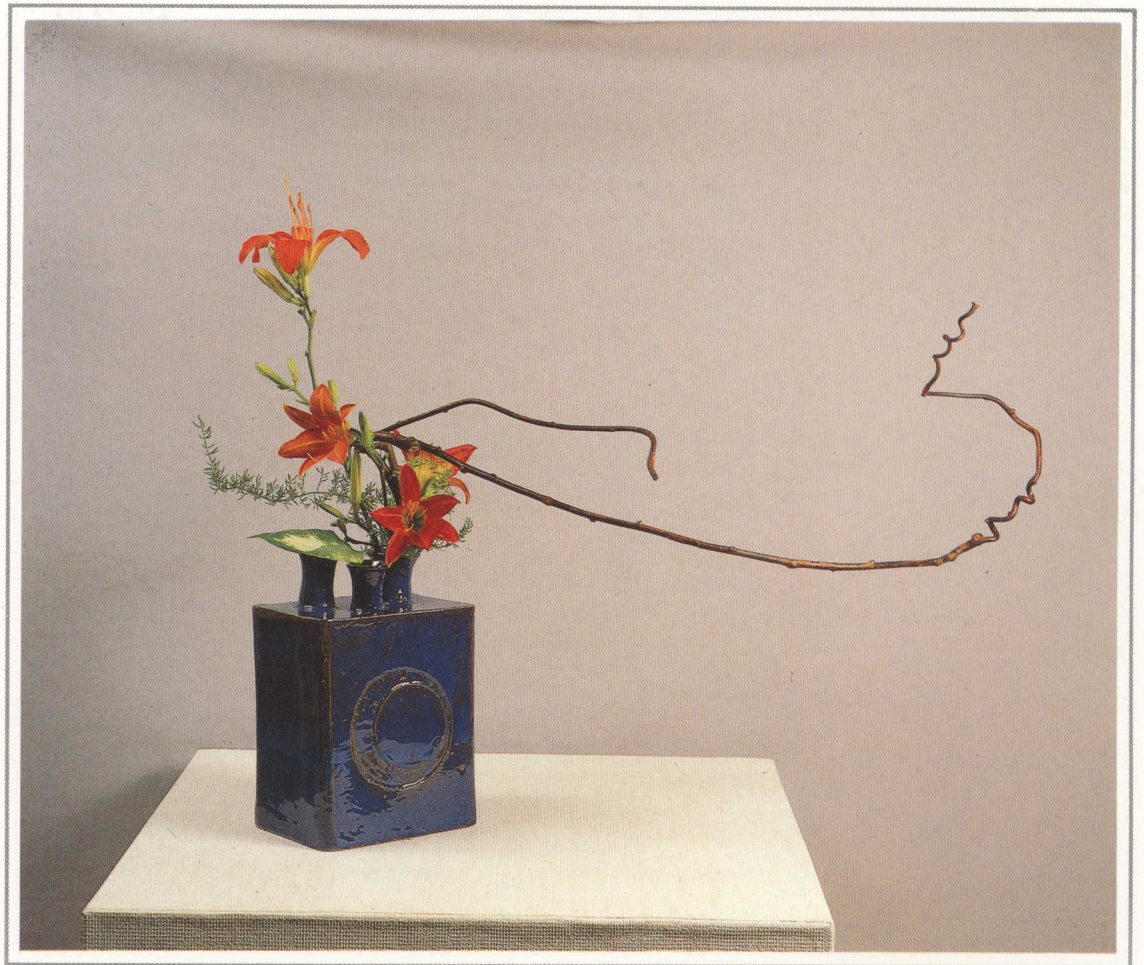
可忍黃花獨苦心

材料：萱花、一枝黃、茶花
花器：陶盤
花型：三點插基本型
中華花藝基金會提供



景惠餘明

材料：萱花、藤、武竹、黃金葛
花器：藍釉花器
花型：理念造型
中華花藝基金會提供





北堂春暖

材料：萱花、松、柏、枯木
、紐西蘭葉、深山櫻
、海芙蓉

花器：板墊

花型：理念造型

中華花藝基金會提供





叻勞恩難報

材料：萱草、太蘭、壽松，大理花、
射干、小菊、枯木

花器：陶盆與陶鉢

花型：心象造型

中華花藝基金會提供





遊子吟

材料：萱花、苔木、竹、杉
花器：變形陶盤花器
花型：寫景造型
中華花藝基金會提供





金針在醫藥上之應用

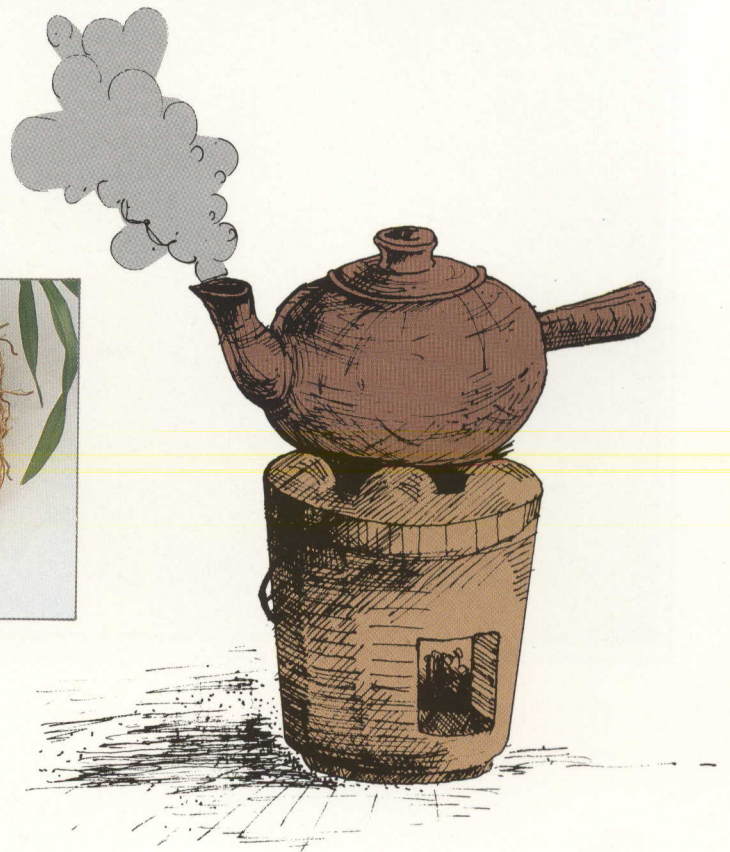
甘偉松

前 言

萱草不僅可食用、觀賞，亦為重要藥用植物之一。在我國可謂歷史悠久，早在詩經中即有所記載。茲將同屬可供藥用者列舉十種。各就其名稱、形態分別考察之外，並就其藥用部份之藥材、成份、藥理、性味、功用主治、用法、用量、選方、炮製等一一加以介紹，以供同好參考。

萱草屬之特徵

萱草為百合科 Liliaceae，萱草屬 (Hemerocallis Linn.) 植物，根莖短，根成肥厚紡錘狀。葉根生，伸長，狹長，上下扁平排成2列，線形，花莖甚高，無葉。花莖頂端開花數朵，2分枝或單總狀，花朵向上成側向，花梗短，有小形的苞。花被漏斗狀，筒部圓筒形或短或長，裂片狹長橢圓形，較筒部為長，細脈多數，淡黃色或紅橙色。雄蕊6枚，著生於筒部上端。子房無柄，花柱絲狀，上部向上，柱頭小形。蒴果有3稜，胞背裂開。產於歐洲及亞洲，約20種。





藥用植物

我國供藥用之萱草計有九種及一變種，茲簡介如下：

1. 萱草

Hemerocallis fulva L.,

一名諼草(《詩經》)，宜男(周處《風土記》)，鹿葱(《南方草木狀》)，忘憂草、丹棘(崔豹《古今注》，漏蘆，蘆葱(《滇南本草》)，療愁(《綱目》)，益男草(《本草原始》)，黃花菜、金針花、金針(臺灣)。日名呼セブカンゾウ。

分佈：中國大陸，現全國各地、韓國、日本及其他地區均有栽培。

產地：台灣於1661年由華南引入。今全省平野至山麓普遍作經濟食品栽培或于庭園栽培以供觀賞。

2. 黃花萱草

Hemerocallis flava Linn.

分佈：吉林、遼寧、河北、河南、江蘇、浙江、安徽、湖北、貴州、雲南、甘肅、四川、新疆等地。各地亦有栽培。

3. 小黃花菜(紅萱、黃花菜、金針菜)

Hemerocallis minor Mill.

分佈：黑龍江、吉林、遼寧、河北、江蘇、江西、山東、山西、陝西等地。各地亦有栽培。生於沼澤地、濕地、林蔭旁。

4. 黃金萱(檸檬萱草)

Hemerocallis citrina Baroni.

分佈：陝西、河北、湖北、四川等地。

5. 北黃花菜(鹿葱)

Hemerocallis lilioasphodelus L.

分佈：長江流域和以北各省區，已有栽培。

6. 摺葉萱草(連珠炮，下奶藥)

Hemerocallis plicata Stapf

分佈：雲南、四川等地。生於山坡、草地或栽培。



金針花之花蕾



金針花之抽苔

倪紀雄提供



7. 小萱草

Hemerocallis dumortierii Merr.

分佈：東北、華北、陝西、甘肅；韓國、俄國遠東地區，日本也有。生於低山區的山坡上。

8. 大花萱草

Hemerocallis middendorffii
Trautv. et Mey.

分佈：東北、日本、韓國。

9. 麝香萱

Hemerocallis thunbergii Baker

分佈：江蘇、安徽、日本、韓國。

產地：台大園藝溫室後栽培。

1965年杜賡姓氏由日本引入。

10. 重瓣萱草

Hemerocallis fulva (Linn.) Linn.
var. *Kwanso* Regel;

分佈：中國大陸、日本。

產地：台灣各地零星栽培。1965年杜賡姓氏由日本引入。

藥材世家

1. 萱草嫩苗（日華子本草）

基原：為百合科植物萱草 *Hemerocallis fulva* L.、黃花萱草 *H. flava* L. 或小黃花菜 *H. minor* Mill. 的嫩苗。

性味：①《救荒本草》：葉味甘。②《綱目》：甘，涼，無毒。

主治：利濕熱，寬胸，消食。治胸膈煩熱，黃疸，小便赤澀。

①日華子本草：治小便赤澀，身體煩熱，除酒疸。

②本草圖經：利胸膈。

③綱目：消食，利濕熱。

④嶺南採藥錄：搗爛敷跌打瘀痛。

用量：內服：煎湯，鮮者20~40克。

2. 萱草花蕾

金針菜（滇南本草）

一名萱草花、川草花（救荒本草），宜男花（滇南本草），黃花菜、鹿葱



重瓣萱草



花(綱目)萱萼(隨息居飲食譜)。

基原：爲百合科植物萱草 *Hemerocallis fulva* L.、黃花萱草 *H. flava* L. 或小黃花菜 *H. minor* Mill. 的花蕾。

性味：甘，涼。

①救荒本草：味甘，無毒。

②滇南本草：味甘，平。

③綱目：甘，涼，無毒。

主治：利濕熱，寬胸膈。治小便赤澀，黃疸，胸膈煩熱，夜少安寐，痔瘡便血。

①日華子本草：治小便赤澀，身體煩熱，除酒疸。

②本草圖經：安五臟，利心志，明目。作俎利胸膈。

③滇南本草：治婦人虛燒血乾。

④綱目：消食，利濕熱。

⑤嶺南採藥錄：煎水飲之，治牙痛。

⑥安徽藥材：治夜盲。

用法與用量：內服：煎湯，20～40克。

選方：①治憂愁太過，忽忽不樂，灑淅寒熱，痰氣不清：桂枝2克，白芍6克，甘草2克，鬱金8克，合歡花8克，廣皮4克，貝母8克，半夏4克，茯神8克，柏仁8克，金針菜40克，煎湯代水。(醫醇臞義萱草忘憂湯)

②治內痔出血：金針菜40克，水煎。加紅糖適量，早飯前一小時服，連續三至四天。(福建《中草藥新醫療法資料選編》)

③本草正義：“萱草花，今爲恒食之品，亦稟涼降之性，《日華》謂治小便赤澀，身體煩熱；蘇頌謂利胸膈，安五臟；瀕湖謂消食利濕熱，其旨皆同。又今人恒以治火氣上升，夜少安寐，其效頗著。”

3. 萱草根(《本草拾遺》)

一名漏蘆果、漏蘆根果(《滇南本草》)，地人參(《分類草藥性》)，黃花茶根(《山東中藥》)。

基原：爲百合科植物萱草、黃花萱草或小黃花菜、黃金萱、北黃地菜、摺葉萱草、小萱草、大花萱草、麝香萱及重瓣萱草的根。均稱萱草根。

採集：秋季採挖，去除莖苗及細根，洗淨泥土，曬乾。

藥材：①萱草根 爲植物萱草或黃花萱草的乾燥根。呈圓柱形，微彎曲，長4～6公分，徑約4毫米；膨大的塊狀部分，呈紡錘形，長3～5公分，徑6～8毫米。表面灰黃色或土黃色，有少許橫紋及多數縱皺紋。質疏鬆而輕，易折斷，斷面不平坦，白色，有時呈棕黃色，皮部組織疏鬆，有大裂隙，木部小，不明顯，髓部通常成空洞。氣微香，味稍甜，略有黏液性。

②小萱草根 爲植物小黃花菜的燥根。全形如馬尾狀，根莖圓柱形徑1～1.5公分。根細長，叢生於根上，長8～10公分，徑2～3毫米表面灰黃色，少數微帶紅棕色，有密橫紋。質輕而微帶韌性，其他與種相似。上述二種藥材均以根條粗，質充實飽滿，無殘莖及雜質者爲全國大部分地區有產。

大花萱草的根與萱草根相似；香萱黃金萱的根與小萱草根相似。

化學成分

重瓣萱草 *Hemerocallis fulva* var. *Kwanso* 含 γ -羥基谷氨酸、賴氨酸、琥珀酸、 β -谷甾醇。黃花萱草含豐富的維生素A，葉含維生素C 38.5毫克%。小萱草花含維生素A、B、

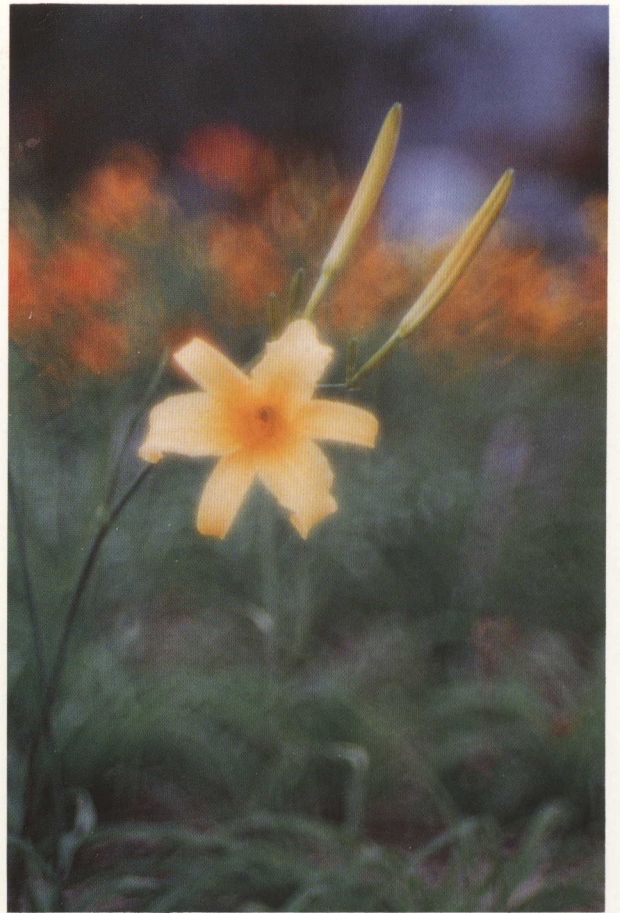


C及蛋白質、脂肪，根含天門冬素、秋水仙鹼(Colchicine)。花粉含海藻糖酶(Trehalase)。大花萱草根含 γ -羥基谷氨酸、天門冬素(Asparagine)、酪氨酸、賴氨酸、精氨酸、琥珀酸、乳酸、無羈萜(Friedelin)、 β -谷甾醇葡萄糖苷(β -Sitosterol D-glucoside)、苯甲酸乙酯。黃金萱和麝香萱的根和根莖含大黃酚(Chrysophanol)、大黃酸(Rhein)、美決明子素(Obtusifolin)、美決明子素甲醚(2-Methoxyobtusifolin)。麝香萱根又含萱草根素(Hemerocallin)、天門冬素、秋水仙鹼。

藥理作用

①對血吸蟲病的治療：萱草根(麝香萱根)對實驗治療日本血吸蟲病的療效，文獻報導不一有認為減蟲率達80%以上，有認為減蟲率不高，也有認為蟲數不減少，曾有人進一步研究認為，萱草根對感染血吸蟲尾蚴的小白鼠無預防作用，與廣木香、檳榔、黃連、黃柏、南瓜子漿粉合用均無效，與酒石酸銻鉀合用亦不表現增效。萱草根(包括鎮江產的黃花萱草)對血吸蟲成蟲的作用，主要表現為蟲體萎縮和生殖器官退化，但這些變化都是可逆的，停藥後迅速恢復，家犬治療後糞便孵化可以轉陰，或毛蚴減少，經一定時間後仍可轉陽。由於萱草根對宿主有強烈的毒性，安全度小，在宿主致死情況下，尚不能殺死蟲體，故臨床價值較低。企圖通過化學方法將有效成分與毒性成分分離，但初步看來兩者很可能是同一物質。

②抗結核作用：萱草根在治療血吸蟲病時，其有效部分與毒性部分不易分離，加溫後毒性可顯著降低，但對血吸蟲病的治療作用亦喪失，而對結核菌的抑制力却不變，不僅試管實驗有效，對豚鼠實驗性結核亦表現療效，在臨床上也有一定效果。進一步



黃花萱草

游義成提供

分離萱草根的各種成分，萱草乙醚浸膏對豚鼠實驗性結核病，萱草對小白鼠實驗性結核病減輕病變作用雖尚不夠顯著，但也未見到動物視神經萎縮等嚴重毒性反應。

此外，萱草根與川烏合用，可滅螺。

藥物毒性

萱草根對宿主具有強烈的毒性，對小白鼠所引起的病理變化，主要表現為腦、脊髓白質部和視神經纖維索普遍軟化和髓鞘脫失，灰質部的病變一般均較輕微；此外，肝、腎細胞有



不同程度的濁腫，肺部有鬱血或斑狀出血；家兔、犬中毒症狀表現為瞳孔散大，對光反射消失、失明、後肢癱瘓和膀胱瀦尿等而致死亡；家兔在萱草根中毒時出現尿蛋白，但無膽紅素，血清轉氨酶也正常，說明受損害者，主要為腎，而未傷及肝，從出現尿糖和葡萄糖耐量降低，看出糖代謝異常。萱草的毒性主要集中於根中，其毒性因產地不同而有很大差異，加熱60°C以上可使毒性減弱，甚至完全破壞。萱草根在體內有很大的蓄積作用，感染血吸蟲的動物對萱草根的耐受較未感染者低，用米泔水泡製不能減低藥物的毒性，黃連、黃柏可部分解除它的毒性。

藥材炮灸

炮製：除去殘莖、雜質、洗淨撈出，稍悶潤，切段，曬乾。

性味：根甘、涼。

- ①本草拾遺：涼，無毒。
- ②本草圖經：味甘，無毒。
- ③滇南本草：性寒，味甘，平。

主治

利水，涼血。治水腫，小便不利，淋濁，帶下 黃疸，衄血，便血，崩漏，乳癰。

- ①本草拾遺：根治沙淋，下水氣，主酒疸黃色通身者，搗絞汁服。
- ②本草衍義：研汁一盞，生薑汁半盞相合，時時細呷，治大熱衄血。
- ③滇南本草：治乳結紅腫硬痛，乳汁不通，乳癰，乳癌，攻癰瘡。滇中產者，其性補陰血，止腰疼，治崩漏，止大腸下血。
- ④本草蒙筌：咀和酒煎，為破腦傷風要藥。
- ⑤本草正義：治帶濁。
- ⑥本草從新：小便不通，煎水頻飲甚良，遍身水腫亦效。

⑦分類草藥性：滋陰補神氣，通女子血氣，消腫，治小兒咳嗽。

⑧天寶本草：治膀胱疝氣，氣火瘰癧。

⑨貴州民間方藥集：通經，治婦女月經不調、紅崩白帶，月經來時腰酸背痛，又可健胃補脾。

用量

內服：煎湯根4~12克；或搗汁。外用：搗敷。

禁忌

蘇醫中草藥手冊：乾萱草根用量一般不宜超過30克，過量有可能損害視力。

驗方

①治通身水腫：鹿葱根葉，曬乾為末，每服4克，食前米飲服。（聖惠方）。

②治大便後血：萱草根和生薑，油炒，酒沖服。（聖濟總錄）。

③治大腸下血，諸藥不效者：漏蘆果十個，茶花2克，赤地榆12克，象牙末4克。以上四味，水煎服三次。（滇南本草）

④治黃疸：鮮萱草根50克（洗淨），母雞一隻（去頭腳與內臟）。水燉三小時服，一至二日服一次。（閩東本草）。

⑤治乳癰腫痛：萱草根（鮮者）搗爛，外用作罨包劑。（現代實用中藥）

⑥治男婦腰痛：漏蘆根果十五個，豬腰子一個。以上二味，水煎服三次。（滇南本草）

結論

從以上資料看來，可知萱草在醫藥上應用之廣，療效之佳，早已被全國民間普遍認同，值得吾輩同好有深入研究之必要。

金針食譜

夏英潔

金針菜古名“萱草”俗名“黃花菜”，自古以來即為我國一般家庭食用蔬菜，其食用方式分乾花製品及鮮蕾兩種，金針菜鮮蕾經殺菁乾燥成乾花製品再予包裝可耐貯藏及運輸，故一般市面出售所稱之金針菜大部份都是指金針菜乾花製品，而金針菜鮮蕾則必需在金針花期即每年之8~9月在生產地或菜市場方有出售，9月下旬花期結束即無鮮蕾供應了。食用之方法乾花製品在煮食前需以清水浸漬5分鐘左右，而後再置鍋內炒食或煮湯，其味鮮甘可口，鮮蕾則需將6枚黑色雄蕊摘除，再以清水洗淨配料炒煮，其味甜脆爽口，兩種食用方法均頗獲得國人之喜愛與食用。

根據營養專家分析金針菜含蛋白質17.6%，醣類9.1%，脂肪2.2%，並富含維生素A₁、B₁、B₂、C、菸鹼酸、鈣、鐵、磷等礦物質，是一種營養價值甚高的食用蔬菜。台東區農業改良場為提倡金針菜之食用價值，特製作金針菜乾製品及鮮蕾食譜17道佳餚供消費大眾之參考與採用。



拌彩虹

材 料：

金針 $\frac{1}{2}$ 兩、臘鴨肉絲1兩、豆芽絲、豆皮絲(或蛋皮絲)、紫菜絲(或髮菜)、芹菜絲酌量、花椒(少量)、鹽 $\frac{1}{2}$ 小匙、味精 $\frac{1}{2}$ 小匙、胡椒粉少量、沙茶2大匙、香油3小匙。

做 法：

1. 金針泡軟、去蒂、豆芽、蛋皮絲、芹菜川燙後，用炒香之花椒鹽拌妥。
2. 紫菜(髮菜)川燙入盤擺妥，排上拌好之金針、豆芽絲、蛋皮絲、芹菜絲、及臘肉鴨絲。
3. 各項材料擺妥，撒上少許胡椒粉、淋上沙茶及香油、即可食用。

六人份



玉絲拌金針

材 料：

綠豆芽1斤、芹菜2兩、金針(乾)½兩、香菇8—10朵、粉絲1包、花生油2大匙、鹽1小匙、味素½小匙、胡椒粉1小匙、香油2小匙。

做 法：

1. 綠豆芽泡水洗淨，粉絲泡軟、芹菜去葉洗淨切段，金針泡軟。
2. 花生油入鍋內燒熱，先爆香香菇，放入綠豆芽、芹菜、金針，1分鐘放下鹽、味素略微拌炒，即可起鍋。
3. 最後，入香油及胡椒粉。
4. 粉絲用開水燙熟，盛起拌入3.料拌勻即可上桌食用。

六人份



金針香菇雞

材 料：

土雞(約2斤半)、金針(新鮮2兩)、香菇8朵、高湯1大碗、鹽2小匙、味精½匙、胡椒粉少許。

作 法：

1. 用雞骨或大骨頭先熬高湯一大碗於鍋中備用。
2. 雞一隻澈底洗淨，香菇洗淨泡軟，金針花洗淨去蒂。
3. 2項材料和雞入鍋、燉至肉軟，入調味料，盛起入大碗，即可食用。

六人份



黃花沙茶鷄

材 料：

金針 1 兩、黃瓜 2 條、鷄胸肉 1 塊、沙茶 2 大匙（或用沙拉）、味精 $\frac{1}{2}$ 小匙、鹽 $\frac{1}{2}$ 小匙、五香粉少量、醬油 1 小匙、醋 $\frac{1}{2}$ 大匙。

作 法：

1. 鷄胸肉入鍋先煮熟、冷卻後剝絲備用。
2. 黃瓜洗淨切絲、金針洗淨去蒂川燙備用。
3. 黃瓜絲、鷄絲、金針、入調味料拌勻，即可食用。



三色會鷄

材 料：

鷄腿兩隻、青椒1個、紅辣椒2支、金針菜(新鮮)半斤、沙拉油2大匙。

①醬油1大匙、糖、醋 $\frac{1}{2}$ 大匙、鹽1小匙、味精少許、麻油 $\frac{1}{2}$ 匙、太白粉1小匙。

②蒜片1大匙、花椒粒1小匙、葱段。

作 法：

1. 鷄腿去骨切條狀由①料醃10分鐘。
2. 油熱花椒粒爆香後，花椒撈起不用，入鷄條蒜片炒至變色盛出。
3. 鍋入油，熱後放入青椒絲、炒1分鐘、再放入金針、葱，最後放入紅辣椒淋上麻油，再將炒好之雞條倒下略拌，即可盛起。

六人份



金針湯飯

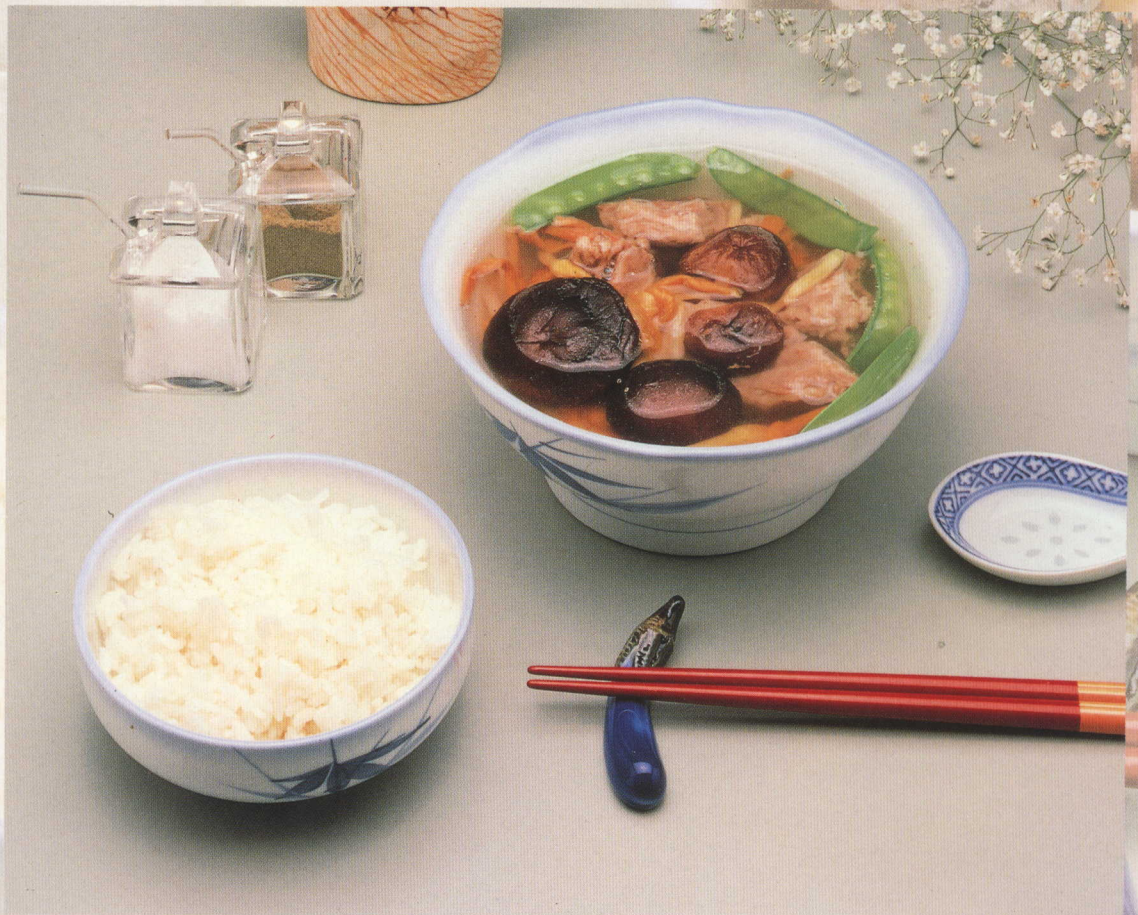
材 料：

金針½兩、香菇4朵、碗豆片1兩、米飯1碗、排骨4兩、香菜1束、鹽2小匙、胡椒粉少許、香油1小匙。

作 法：

1. 米飯一碗備用。
2. 香菇泡軟備用，金針洗淨，碗豆片去蒂剝絲洗淨。
3. 排骨湯沸時入鹽、香菇、金針、碗豆片。
4. 盛出時加入香菜、香油、胡椒粉、即可食用。

六人份



素十錦

材 料：

生鮮金針 1兩、洋菇¼罐、香菇 4—8朵、碗豆片½兩、酸筍 2兩、花椰菜 2兩、太白粉 1大匙、鹽 2小匙、味精 1小匙、胡椒粉 1小匙、沙拉油 2小匙、香油 1小匙。

作 法：

1. 金針、碗豆片，花椰菜洗淨川燙、酸筍切片、洋菇切半。太白粉水備妥。
2. 中火起油鍋先爆香香菇，再放入 1 項材料。
3. 放入 鹽、味精、胡椒粉，最後撒上香油即可。

六人份



金針拌香絲

材 料：

肉絲 4 兩、金針(生鮮) 3 兩、太白粉 1 大匙、鹽 1 小匙、味精少許。

作 法：

1. 肉絲加太白粉、醬油少許、拌勻浸放數分鐘。
2. 金針洗淨去花蕊。
3. 2 大匙油入鍋、炒肉絲、再倒入金針菜、加少許水、中火燜 2—3 分鐘即可加入調味料盛起。

六人份



金針紫菜捲

材 料：

①金針(乾) ½兩。②紫菜 4兩。③絞肉 6兩、魚漿 4兩。④蔥末 1大匙、薑末 1匙，香油半匙、鹽、酒少許。

作 法：

1. 將③料用蔥末、薑末、香油、鹽、酒拌勻後摔約30次，使具黏性後備用。
2. 攤開紫菜、將絞肉舖上壓平、中間放入泡好的金針，捲成長條、厚度約3公分。
3. 起油鍋、待油八分熱、將紫菜捲下鍋(轉中火)，炸約3分鐘，取出切段，吃時沾胡椒鹽、或芥末塩。

六人份



山地菜(蕨菜)

材 料：

蕨菜10兩、雞肉絲2兩、生金針2兩(乾金針少許)、薑絲少許。鹽1½小匙、味精少許。

作 法：

1. 蕨菜洗淨去老莖切段、川燙撈起。
2. 起油鍋入生薑炒一下、加入蕨菜、雞肉絲、金針用大火爆炒幾下隨後下調味即可。

※川燙：熱水(可加少許鹽)將蕨菜略燙，撈起放入冷水中，使保持其翠綠。

六人份



金針釀苦瓜

材 料：

金針(乾)½兩、苦瓜(細長型)1條、絞肉四兩、魚漿二兩(可用蛋白代替)、薑1大匙、
蒜末1大匙、香油1小匙、鹽2小匙、芹菜末1大匙。

作 法：

1. 苦瓜切一吋長，去籽洗淨。
2. 金針洗淨泡軟留¼備用，其餘全部切細。
3. 魚漿加絞肉、蒜末、切細的金針、香油、攪拌均勻後，用力摔成有黏性的肉漿，再加入1½小匙鹽再摔勻。
4. 肉醬裝入切段的苦瓜(肉醬如太稀可加太白粉拌勻增加黏性)，後放入電鍋蒸熟。
5. 入一碗高湯於鍋，沸時放入剩下¼金針與芹菜末。
6. 太白粉加水放入½小匙鹽拌勻，芡芡淋在苦瓜上即可。

六人份



金銀鳳巢

材 料：

乾金針¼兩、冬粉1小束、絞肉3兩、炸油3大匙。

①太白粉3小匙。

②紅辣椒1支、蔥2支、蒜末半大匙、醬油2大匙、糖2大匙、水4大匙、蕃茄醬1大匙。

作 法：

1. 起鍋入油八分熱、入冬粉炸至膨脹撈起置盤，金針泡軟剁碎備用。

2. 鍋留一匙油續炒絞肉至熟，再入金針及②調味待煮開，最後淋上太白粉芡炆熄火後，盛入盤中既可。

六人份



梅花金針湯

材 料：

豬小腸2尺、雞蛋3個、3大匙水、金針½兩、香菇7—8朵、高湯3碗、鹽2小匙、香油2小匙。

作 法：

1. 豬小腸洗淨後反面，蛋加3大匙水打散灌入小腸內綁好。
2. 鍋入水待煮開1分鐘，入①小腸煮開熄火待三分鐘後撈起。
3. 用利刀切段約一寸長，每段取一頭切十字約 $\frac{2}{3}$ 深。
4. 高湯煮開入金針，將③的腸下鍋，煮至蛋開花，最後入鹽、香油，即可盛起。

六人份



扣金針

材 料：

金針(乾) $\frac{1}{2}$ 兩、香菇1朵、排骨10兩、香菜少許、高湯1大碗、鹽2小匙、味精少許，酒少許。

作 法：

1. 排骨洗淨川燙備用。
2. 金針洗淨打結備用。香菇洗淨泡軟。
3. 香菇面向碗中間(中型碗)，外圍放金針再將排骨排入壓緊，加酒及高湯置鍋中蒸1小時後，再倒扣在大湯碗中，最後再上調味料及高湯，撒上少許香菜即可。

六人份



金針雞絲羹

材 料：

金針½兩、筍絲1碗、香菇絲¼碗、雞肉絲半碗、蒜末1大匙、高湯2碗。
①醬油1大匙、烏醋1小匙、糖1大匙。
②胡椒粉少許、香油少許、鹽少許。

作 法：

1. 起油鍋入蒜末、香菇炒香、再入筍絲、雞肉絲，續入①調味料燜軟。
2. 高湯入鍋煮開入金針。
3. 太白粉調稀入②項，起鍋前入②調味料即可食用。

六人份



金針五柳枝

材 料：

虱目魚(10兩)一尾、瘦肉一兩、辣椒1支、金針(乾)¼兩、香菇二朵、紅蘿蔔絲2大匙、葱2支、麵粉2大匙、水一碗、太白粉1大匙、炸油3大匙。

醃 料：

薑、葱少許、鹽少許、酒少許。

作 法：

1. 魚洗淨、劃條紋用醃料醃約20分鐘(翻動幾下，使其均勻)、取出撒上麵粉。
2. 金針打結泡軟，香菇洗淨泡軟切絲、葱切段、辣椒切絲、肉切絲。
3. 起油鍋炸魚至外皮酥取出、鍋中留2匙油，將②項材料及紅蘿蔔絲入鍋炒熟加入水，煮開後放少許鹽，倒入太白粉水芡、淋在魚上，即可上桌。

六人份



金針魷魚湯

材 料：

乾金針¼兩、魷魚(乾)半尾、肉絲3兩、酸菜片3兩、嫩薑絲1兩、高湯三碗、鹽少許、味精少許、香油1匙、胡椒粉½匙。

作 法：

1. 酸菜切一寸長絲、魷魚剪一寸長細絲，泡軟備用。
2. 取酸菜、魷魚、薑絲、肉絲各1份，用金針綁成1小束。
3. 高湯煮開放◎項材料待煮開入鹽、味精、盛入大碗中撒上香油、胡椒粉即可。

六人份



版權所有