

# 黃鰭鮪與大目鮪幼魚的辨識法

翁進興、吳龍靜

水產試驗所沿近海資源研究中心

## 前言

本中心在進行臺灣西南海域黃鰭鮪 (*Thunnus albacores*) 幼魚食性研究時，發現每年的 4—8 月在此海域會同時釣獲大目鮪 (*Thunnus obesus*)。根據經驗及直覺，通常認為眼睛較大者就是大目鮪，這的確是一種快速辨識法，大目鮪眼徑與體長比率確實大於黃鰭鮪，但在幼魚階段時，此特徵並不明顯。另外，大目鮪與黃鰭鮪體表的銀白色橫帶條紋分布情形也是辨識的根據之一，但此特徵只有在活體或死亡時間極短的情況下才會顯現，死亡時間過久後，銀白色橫條紋幾乎消失，連老經驗的漁民也常常誤判。本研究為確認所採集之標本為黃鰭鮪，特蒐集國外相關研究及分類法，並整理簡易的辨識方法如後，以提供相關研究人員參考。

## 外觀觀察

黃鰭鮪第二背鰭及臀鰭成鐮刀狀，胸鰭正好達第二背鰭基底或超出前緣、末端呈橢圓狀，深黑色的背部可能會被一層薄薄的藍色與金色橫帶區隔；大目鮪眼睛直徑大於吻長 1/2，胸鰭較長可達第二背鰭 (45 cm FL 以上時則超過第二背鰭)、末端呈尖銳狀，深黑

色的背部有著明亮的藍色橫帶。

黃鰭鮪在活體時，體表上之銀白色點及橫帶條紋緊密排列成“<<”圖樣，排列較有規律，且有斜度；大目鮪銀白色點及橫帶條紋則呈不規則廣泛分布，有些甚至有斷裂，且多集中側線之下，銀白色斑點排列較直。

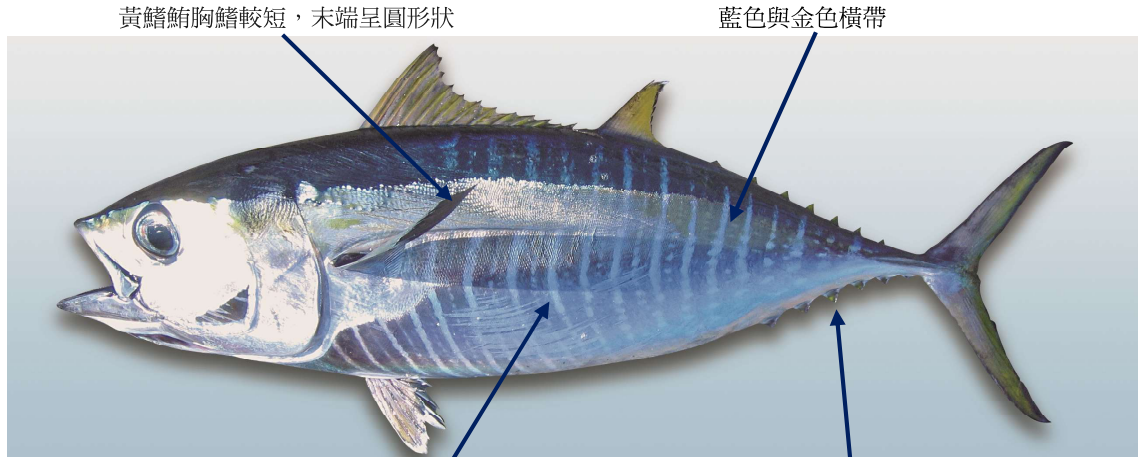
黃鰭鮪離鰭顏色較明亮，外圍沒有或有些微的黑邊，但大目鮪各離鰭鮮黃色且外圍則有明顯黑邊。

黃鰭鮪尾鰭成兩個明顯凸起的脊，形成如 V 或 M 字狀的缺口，但大目鮪尾鰭中間位置區域較平坦，有兩個不起眼的凹陷，形狀如扁平或呈接近圓型的杯子狀。但此特徵在幼魚階段有時較不明顯，觀察較為困難。

## 解剖觀察

黃鰭鮪與大目鮪內臟器官辨識以肝臟及泳鰔最為明顯，黃鰭鮪泳鰔較小，僅在體腔前半部，有時不顯眼，解剖時有些已成消氣狀。大目鮪泳鰔幾乎佔滿體腔，顯眼，經常膨脹。

二種鮪類之肝臟均為 3 片，黃鰭鮪肝臟表面光滑，左葉肝臟較右葉長且末端較尖銳，右葉則較圓潤；大目鮪肝臟三片等大，垂直葉表面具條紋狀皺褶。



黃鰹胸鰭較短，末端呈圓形狀

藍色與金色橫帶

銀白色橫帶緊密排列成“<<”圖樣

離鰭沒有或有些微黑邊

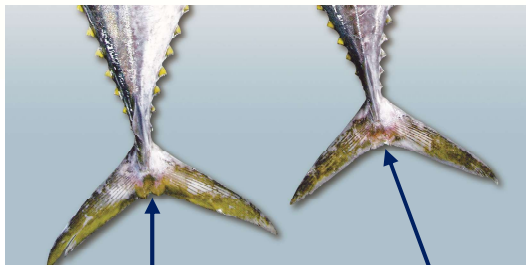


明亮的藍色橫帶

銀白色橫帶不規則廣泛，有些甚至有斷裂

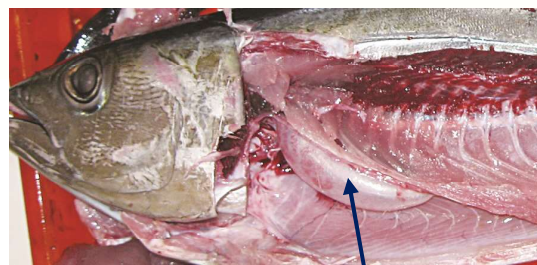
大目鰹胸鰭超過第二背鰭，末端形狀較尖銳

離鰭有明顯黑邊



黃鰹尾鰭成兩個明顯凸起的脊，形成如V或M字狀的缺口

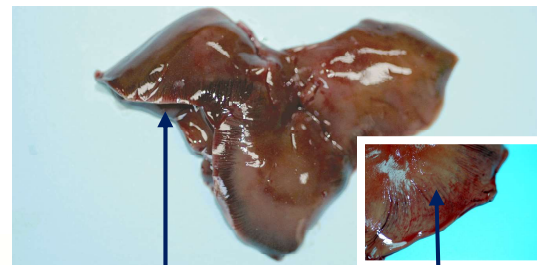
大目鰹尾鰭中間有兩個不起眼的凹陷，呈扁平或呈接近圓型的杯子狀



黃鰹鰾小，約佔體腔 1/2



黃鰹鰾左葉較右葉長，末端較尖，右葉則較圓潤



大目鰹鰾三片等大，垂直葉則有表面條紋