

閒話



葆良

盆栽，是木本植物栽種在盆中。一種特殊形式，與普通植物栽種在盆中不同。其不同點，是在時間方面，要以稚齡樹木表現出千百年的古態，在形式方面，要在小容器內顯示大樹風光。在製作盆栽時，不僅要對植物本身，

植物生長及其管理有所認識，以便操作；同時要有圖畫美術的修養，可以剪裁，一件好盆栽即如一幅活生生的圖畫，盆栽不僅是「術」，而且是在「藝」。此外，在製作及保養盆栽時，恒心、耐心、以及仔細的照顧，均為必須，一時疏忽，即會毀壞了這種藝術精品。

我國古代藝術

盆栽最早在我國創行。據明朝萬曆年間，屠隆所著之考槃餘事一書，卷三之第二十二至二十四丁，載有「盆景」以几案可置者為佳，其次則列之庭樹中物也。即知盆栽之大小標準。記松則有「最古雅者如天日之松，高可盈天，本大如臂，針毛短簇……栽以佳器，樣雅可觀。更有一枝兩三梗者，或栽三五窠，結為山林遠境……置諸庭中對獨本者若坐園陵之嶺與孤松盤桓，對雙本者似如松林深處，令人六月忘暑。」對於梅，則有「如閩中石梅乃天生奇質，從石本發枝且自露其根，樛曲古拙，偃仰有態。」對於竹，則有「如水竹，亦產閩中，高

五六寸，極則盈尺，細葉老幹，瀟疎可人，盆植數竿，便生渭川之想。」觀某種類則有一次則枸杞，當求老本，虬曲如拳，根若龍蛇，至於蟠結，柯幹蒼老，束縛盡解，不露做手。……紅子扶蘇，點點若綴。」由此各節，可知古人對盆栽的構想與意境，但「盆栽」兩字，直到清朝陳扶搖所著秘傳花鏡一書中始提出。日本也用盆栽二字，歐美則以盆栽二字之日本讀音 Banai 為名稱，也漸風行。

大自然的縮影

盆栽因其樹木的外形，可分為整形盆栽與畸形盆栽二種。整形盆栽是樹木之幹枝粗細長短，都整齊合度，無異常情形。畸形盆栽則是樹木外形特殊異常，或幹大而枝少，或樹木上方枯死而下方意外伸長或突然彎曲，或有樹皮剝離木質露出現象。整形盆栽是樹木正常自然形態的縮影，而畸形盆栽則是模仿樹木遭受大自然外力影響所致的變形，具體而微。兩種盆栽中整形盆栽較為普通，其下可分為多式：

直幹——盆中只種一樹，樹幹直立，白土面至樹頂筆直。

單幹——亦為一盆種一樹，樹幹直立或稍彎曲，但幹上有多數分枝隱蔽主幹，使幹部不明顯。

斜幹——與上二者相似，但幹部稍稍傾斜。

此三式之樹冠都成圓錐形式橫廣開張，視樹種而異，大抵予人雄壯宏大感覺。

雙幹——一盆僅種一樹，幹部直立，白土面分為二幹，互為呼應，通常為二幹中一大一小，一粗一細，相去不遠，於自然界常見存在，盆栽則是由一株二芽生成，也有以相同樹種兩株種在一盆的。此式表現出雄大溫雅氣象。

株立——又名株吹，為一株樹木，由其地上部分發生多幹所形成，幹數以三、五、七等奇數為上。武者立——為一株樹木倒下，而自幹部發生數個直立枝條所形成，枝數也以三、五、七之奇數為宜，長度不拘，易發根發芽之樹種可以作成此式，例如石榴即是。

半懸崖——此式樹形大致似單幹，但斜生或水平

而屈曲更甚枝條則向上。在半懸崖與單幹之間，可因屈曲程度分為許多階段。常綠樹及落葉樹均可作成此式，以花為主體的樹種亦宜。在自然界有許多天然擁岩而成的半懸崖樹，此式即師法其意。

懸崖——樹木幹部較前式更加倒臥，大部分自幹垂下，大枝亦多垂下，僅枝條先端向上。此式在自然界可見於懸崖、山腹、溪流奇岩之上。

峭作——此式之主幹左右折曲數次，枝條下方開張上方狹窄。此式在日本德川時代盛行，松即常用此式。明治時代會以五葉松與檜柏作成此式盆栽輸出，其後則不重視此式，因其過於人工化。

石付——即盆栽樹木其粗根附着在石塊表面式割切面，橫仿自然界岩石上之樹木。此式著重根的狀態，特殊至若樹姿則與一般盆栽無大異。各式盆栽如懸崖、半懸崖、寄植、單植均可採用此式，石塊本身亦可觀賞。

根上——此式中的根部高聳露出土面，通常松類多作此式。按一般老樹根部隆起地表，即本式取法所自。

寄植——此式為同種樹木或異種樹木多株，或數種草本同種一鉢之內。樹木中落葉者常綠者均可用，不論樹之形態、粗細、直曲、斜生、均無不宜。各株形狀雖難整齊一致，但自全體觀之，則有森林幽谷之感。此式盆栽，因樹種性質之差異，難以長期維持，所以多為一時性的，而不作永久的盆栽。

下草——又名根占，樹木根部附近土面種以青草，可使景色豐富，在直幹及單幹二式盆栽多有應用，所用植物葉不可長，株不可高。

上列各式中，重要者為直幹、單幹、斜幹、雙幹、株立、武者立、半懸崖和懸崖等式，其他各式皆為附屬。此外，尚有他式，但較次要。

樹盆必需相配

盆栽除所用樹木外，盆的種類、形式、大小也須注意。盆有瓷製及陶製者，各有利弊。色彩不宜過於鮮明，應與樹木種類調和。如常綠針葉樹宜用「紫泥」，紅葉樹及黃葉樹最宜「青磁」，次為「海風」，再為「白磁」。觀花種類宜於淡黃、青磁，觀

果種類宜於「海鼠」。盆形則除懸崖、半懸崖二式，盆栽須用圓形或八角形深鉢，保持重心，以防倒伏不穩外，其他各式宜用扁平淺盆，如長方形、橢圓形、木瓜形等盆，長約二尺，或以下寬約一尺或以下，高度在三寸以下，一般為一寸半至二寸。盆緣不可過厚，盆底必須排水完全，不可積水。至於小型盆栽，日本稱為「豆盆栽」，即盆大如香煙盒，可放置手掌中觀賞。高大盆栽則盆亦高大。

一般盆栽，因係陳列几案坐下觀賞，所以樹高與盆高之和，概不超過二或三尺，以目光與樹頂相齊為度。「豆盆栽」高不過數寸大盆栽則全體高大，一般係陳列廳堂，站立觀賞，可高五六尺，或更高樹木不宜種植的中央，宜偏在一側而略後之位置，左右距離之比為八比五，或七比三（如圖）。多株樹木寄植時，其排列亦宜稀疏有致，不可擠成一堆，其重心應偏於盆之後方，使前方留出較多空地，有充分的前景。（如圖）

### 株型講究相稱

盆栽物各部分必須相稱，亦即根、幹、枝、小枝、葉、樹冠等，在大小、粗細、色澤、年齡各方面必須調和。一眼看上去盆栽必須極為自然，不露痕跡，不覺特別突然。按自然界老樹根部皆有隆起，幹部有自然緩和的彎曲，及扭曲僅在懸岩處始成銳角，全形上小下大。盆栽時亦須如此。樹冠則以傘狀為原則，分枝點在全高度離地三分之一處，葉以小枝代替，向左方向右方伸出，視樹木種植的位置，樹在左則枝伸向右，樹在右則枝伸向左，幹粗應與樹高廣比例，過粗則不稱。如樹高一尺三寸，幹周以二至三寸為宜，約為樹高之六分之一或四分之一為準，幹過細則嫌瘦弱。

盆栽樹木材料，以實生苗最好，亦有自山野掘取野生苗者，至若扦插及壓條苗雖亦可用，但幹與根的年齡不一，幹老根幼，形態不稱，全無古老姿態。

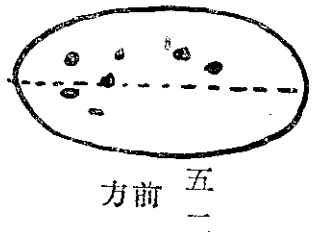
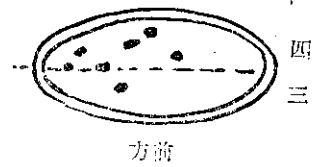
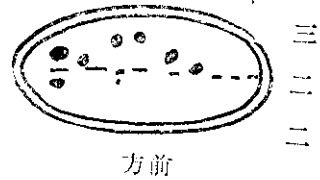
樹種中有根部發達易與幹部失去調和者，亦有根部過弱生長不良者；前者以修剪方法抑制生長，後者則除少許覆土使多見光線，增加生氣。

盆栽樹之枝皆在幹部離地處三分之一以上，其下方者宜盡早除去，過大時修剪則易落痕跡。枝條應以幹為中心向四方平均分佈，不相重疊為佳。須避免對生之枝，並忌排列成魚骨狀之枝，亦忌指枝（即正面指向觀賞者之枝條）。樹幹不可全部為枝條隱沒亦不可全顯。樹幹後方枝條如能繁茂，則可增加盆栽的深度。凡樹種小枝多富於分枝則較美觀，分枝少的樹種則難成功。

盆栽樹的葉片，在常綠樹為必備，松如無葉，則有如枯木。落葉樹則有葉時無葉時皆可欣賞；無葉時其樹形亦佳。不論針葉樹或落葉樹，皆以葉較小者宜於盆栽，如楓、槭、櫻、石櫟、富士櫻是。葉形以橢圓形較優，舟形較圓形為優，如茶花、梅為心形，桃栗則為卵形，葉色亦須與幹色相稱。日本在明治前喜好斑葉種，以後則否。一樹木若葉數過多，則漆黑成團，隱沒大枝小枝輪廓，必須疏剪。

盆栽物之花以白，淡紅為上，黃、紫、濃色則非所宜。以前喜好有斑紋花，如今則否。花以小瓣種類為宜，所以茶花、木蘭作盆栽需有特殊技術。花梗過長者如櫻、海棠亦不宜。又花數宜少勿多，宜用單瓣者勿用重瓣者，單瓣者瀟灑動人，重瓣者過於艷麗，使人有化粧過濃感覺。花瓣數以奇數瓣者較偶數瓣者為美，花瓣型以長者較圓者為美，單獨花則較集簇花為美。

觀果之盆栽物，其果實不可過大，以不超過山查子為度，色以紅黃為佳，形狀則宜為圓形，但亦有梨，柿作盆栽者則為例外。依上述尺度，已知曾經用作盆栽的樹種則有蝦



配分位置的中盆在物栽盆

### 修剪換盆技術

盆栽樹之形狀及其大小，往往經過若干年仍能保持原狀，甚少改變，此形狀的維持，全靠修剪與換盆之功。

盆栽樹的枝條配列，常用鋼絲誘引決定。事先取各樣粗細不同鋼絲，纏繞木板上待用，再依枝條粗細分別用各式鋼絲纏繞枝上，誘引至所期形狀。事先在枝上裹以軟紙，再將鋼絲以小火烘軟纏束枝上，可不致使枝條受傷，其後約二年待枝條位置不

# 作者介紹

▼杜廣柱：河北武清人，現年四十七歲，日本國立千葉大學園藝學部畢業，又在美國康乃爾大學研究。曾任國立西北農學院副教授，現任臺灣大學農學院教授。

▼楊紹溥：現年四十五歲，河南省禹縣人，國立河南大學園藝系畢業。現任士林園藝試驗分所技正兼山仔後工作站主任。從事本省花木培育試驗十餘年，成績卓著。尤其對茶花品種之調查研究，深獲國際人士之重視。

▼呂淑濤：現年四十五歲，河南省項城縣人，國立西北農學院畢業。現任士林園藝試驗分所技正兼蔬花系主任。從事蘭花品種蒐集調查改良，以及風緻園藝之研究十餘年，成績斐然。

▼林進益：現年三十歲，臺灣省桃園縣人，省立桃園農校園藝科畢業，五十四年度高等考試園藝科及格。現任士林園藝試驗分所技正。從事一般花卉引種栽培改良試驗多年，對草本花卉、宿根花卉、球根花卉以及觀葉植物之研究，頗有心得。



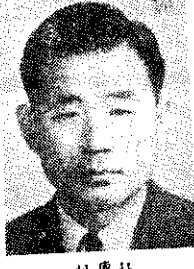
林進益



呂淑濤



楊紹溥



杜廣柱

變後再解去銅絲。樹形的修剪可分冬季修剪及夏季修剪二種，以冬季修剪為主，夏季僅行摘芽、疏葉，不使走形，修剪工具以小剪刀及雕刻刀鋸子為主，均較一般園藝用具為小。

盆栽常須換盆以維持根部大小並保持根部活力。其用土在落葉樹種盆栽為：赤土三，黑土三，腐葉土一，在觀花及觀果盆栽為：赤土二，黑土四，砂三，腐葉土二。松柏類則全用砂或砂一，赤土一，大致在寒地者增多腐葉土分量，暖地者增多砂的用量。土中除去過細粉沙，以免影響土壤的多孔性。每次換盆均在發芽前，先將盆栽樹及土自盆中敲出，除去底土，根部用竹篾撥散，除去部分土壤，並剪除根部的十分之一至十分之二，然後上盆。盆小時只須用潮濕土壤上盆，不必先分粗細；盆大時則須先將土壤粗細分開。先以粗土粒墊盆底，再以細土壤充根部，以竹篾將土搗實，與根密接，最後用小鋤刀將土壓平，用毛筆掃過，暫不澆水，放置陰涼處。換盆前初每年一次，以後可每年或隔年一次，但亦視樹種及生長情形而異，如竹類則宜一年換盆數次。

## 日常管理要點

栽欲其保持健壯長久，則平時管理不可疏忽。盆栽雖係陳列室內案几欣賞，但不宜長期永置室內，應不時移出室外。普通在室外皆設高二三尺臺架，上設活動陰棚，盆栽排列其中，早晚可照射日光，僅於中午及夏季多行遮光。日光不足時，葉薄且大，枝條徒長，有碍美觀，且欠健壯，但光過強時，盆栽樹之葉色亦會受損。空氣則須流通，不流通時易生蚜蟲，但風太大則枝葉可受損折，亦不相宜。盆栽之於雨露、露水及細雨對盆栽有利，但連日多雨，雨水浸漬盆中，則有害。雨太大時盆栽必須移至廊下，不使淋水，以免雨水冲刷根部土壤。盆栽之排水必須充分，但澆水多少亦須適當，不可過多，亦不可過少，每次澆水，必須充足。其法為以細噴壺緩慢灑於根部，使多餘的水自盆底流出。澆水次數亦依季節而有差異，夏天可一日二、三次，冬季可數日一次。此外，夏季常在葉面洒水對盆栽亦有

△啓事▽  
 ▽本社與農林廳合辦之農藥安全使用經驗談徵文，審查結果原定於本期發表，頃據農林廳主辦單位來函稱，因為應徵稿件過多，審查費時，將延緩一期，改於十月一日發表，請讀者們原諒！  
 ▽本刊第十六卷十七期十頁洋蔥品種插圖說明「聖玉」與「勝早玉」應互相對調，特此訂正。

俾益，可減低葉片溫度，不致迅速老化，以致提早脫落。盆栽如擬施肥，則宜在盛夏以前施下，用極稀薄的液肥，其中含氮六，磷三，鉀一，可使葉色鮮明。施肥過晚，枝條至冬季仍不能成熟，則易遭凍害。盆栽在冬季之防寒、防霜、防凍都極重要，因寒冷足以損傷根部，枝幹形態，甚至其壽命。一般在極冷時須移入室內。盆栽物之耐寒力視樹種而異，如松柏耐寒力強，而榕、竹、九重葛等則耐寒力弱，後者遇霜，即可使枝葉損折，樹形破壞。所以須視其情況個別注意。

## 擺設美化廳堂

盆栽之擺設陳列，如能適當，可以美化廳堂，但如不當，盆栽的觀賞價值亦減色不少。盆栽依其栽種目的，應當單獨陳列，不與其他物件放置一起，而其周圍亦須單純樸素，背景須為素色如白灰淺藍等，才可襯托出其特色，而不致注意力為周圍景觀所吸引而分散。盆栽高度應與眼高相平，才容易觀看，領會其特點。盆栽有正面及背面，陳列時不可錯置。陳列地點光線必須柔和，且不直射入眼，必要時可用白光以外的其他色光以適合盆栽的氣氛。此外，盆栽不可永置室內，隔三數日即移入藍棚培養。在室內陳列時，每夜移出室外放置，浴以涼風清氣，可使外形更佳。