

作者介紹

▼杜廣柱：河北武清人，現年四十七歲，日本國立千葉大學園藝學部畢業，又在美國康乃爾大學研究。曾任國立西北農學院副教授，現任臺灣大學農學院教授。

▼楊紹溥：現年四十五歲，河南省禹縣人，國立河南大學園藝系畢業。現任士林園藝試驗分所技正兼山仔後工作站主任。從事本省花木培育試驗十餘年，成績卓著。尤其對茶花品種之調查研究，深獲國際人士之重視。

▼呂淑濤：現年四十五歲，河南省項城縣人，國立西北農學院畢業。現任士林園藝試驗分所技正兼蔬花系主任。從事蘭花品種蒐集調查改良，以及風緻園藝之研究十餘年，成績斐然。

▼林進益：現年三十歲，臺灣省桃園縣人，省立桃園農校園藝科畢業，五十四年度高等考試園藝科及格。現任士林園藝試驗分所技正。從事一般花卉引種栽培改良試驗多年，對草本花卉、宿根花卉、球根花卉以及觀葉植物之研究，頗有心得。



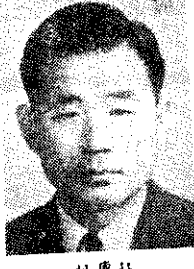
林進益



呂淑濤



楊紹溥



杜廣柱

變後再解去銅絲。樹形的修剪可分冬季修剪及夏季修剪二種，以冬季修剪為主，夏季僅行摘芽、疏葉，不使走形，修剪工具以小剪刀及雕刻刀鋸子為主，均較一般園藝用具為小。

盆栽常須換盆以維持根部大小並保持根部活力。其用土在落葉樹種盆栽為：赤土三，黑土三，腐葉土一，在觀花及觀果盆栽為：赤土二，黑土四，砂三，腐葉土二。松柏類則全用砂或砂一，赤土一，大致在寒地者增多腐葉土分量，暖地者增多砂的用量。土中除去過細粉沙，以免影響土壤的多孔性。每次換盆均在發芽前，先將盆栽樹及土自盆中敲出，除去底土，根部用竹篾撥散，除去部分土壤，並剪除根部的十分之一至十分之二，然後上盆。盆小時只須用潮濕土壤上盆，不必先分粗細；盆大時則須先將土壤粗細分開。先以粗土粒墊盆底，再以細土壤充根部，以竹篾將土搗實，與根密接，最後用小鋤刀將土壓平，用毛筆掃過，暫不澆水，放置陰涼處。換盆前初每年一次，以後可每年或隔年一次，但亦視樹種及生長情形而異，如竹類則宜一年換盆數次。

日常管理要點

栽欲其保持健壯長久，則平時管理不可疏忽。盆栽雖係陳列室內案几欣賞，但不宜長期永置室內，應不時移出室外。普通在室外皆設高二三尺臺架，上設活動陰棚，盆栽排列其中，早晚可照射日光，僅於中午及夏季多行遮光。日光不足時，葉薄且大，枝條徒長，有碍美觀，且欠健壯，但光過強時，盆栽樹之葉色亦會受損。空氣則須流通，不流通時易生蚜蟲，但風太大則枝葉可受損折，亦不相宜。盆栽之於雨露、露水及細雨對盆栽有利，但連日多雨，雨水浸漬盆中，則有害。雨太大時盆栽必須移至廊下，不使淋水，以免雨水冲刷根部土壤。盆栽之排水必須充分，但澆水多少亦須適當，不可過多，亦不可過少，每次澆水，必須充足。其法為以細噴壺緩慢灑於根部，使多餘的水自盆底流出。澆水次數亦依季節而有差異，夏天可一日二、三次，冬季可數日一次。此外，夏季常在葉面洒水對盆栽亦有

△啓事▽
 ▽本社與農林廳合辦之農藥安全使用經驗徵文，審查結果原定於本期發表，頃據農林廳主辦單位來函稱，因為應徵稿件過多，審查費時，將延緩一期，改於十月一日發表，請讀者們原諒！
 ▽本刊第十六卷十七期十頁洋蔥品種插圖說明「聖玉」與「勝早玉」應互相對調，特此訂正。

俾益，可減低葉片溫度，不致迅速老化，以致提早脫落。盆栽如擬施肥，則宜在盛夏以前施下，用極稀薄的液肥，其中含氮六，磷三，鉀一，可使葉色鮮明。施肥過晚，枝條至冬季仍不能成熟，則易遭凍害。盆栽在冬季之防寒、防霜、防凍都極重要，因寒冷足以損傷根部，枝幹形態，甚至其壽命。一般在極冷時須移入室內。盆栽物之耐寒力視樹種而異，如松柏耐寒力強，而榕、竹、九重葛等則耐寒力弱，後者遇霜，即可使枝葉損折，樹形破壞。所以須視其情況個別注意。

擺設美化廳堂

盆栽之擺設陳列，如能適當，可以美化廳堂，但如不當，盆栽的觀賞價值亦減色不少。盆栽依其栽種目的，應當單獨陳列，不與其他物件放置一起，而其周圍亦須單純樸素，背景須為素色如白灰淺藍等，才可襯托出其特色，而不致注意力為周圍景觀所吸引而分散。盆栽高度應與眼高相平，才容易觀看，領會其特點。盆栽有正面及背面，陳列時不可錯置。陳列地點光線必須柔和，且不直射入眼，必要時可用白光以外的其他色光以適合盆栽的氣氛。此外，盆栽不可永置室內，隔三數日即移入藍棚培養。在室內陳列時，每夜移出室外放置，浴以涼風清氣，可使外形更佳。