

# 盆 景 圖 譜

## 杜 廣 性

盆景亦稱盆栽應屬於鉢植的一部份。

鉢植是英文的 Potted plants, 即我們通常說的盆花, 包括能栽在鉢裏面的所有一切種類花草樹木; 而盆景則僅指人工變化的多年生樹木, 並配合適當的盆, 栽植材料如石、土、苔蘚等, 以之發揮高度藝術化並形容大自然縮影的作法。

盆景始自我國宋代, 歷經元、明、清會不斷發展。清興自珍著病梅館記: 「……梅以曲為美, 直則無姿, 以欹為美, 正則無景, 以疏為美, 密則無態……以狹梅病梅為業, 以求錢也……予購三百盆, 皆病者……」可見當時民間之流行。惜近二百年來內憂外患, 民不聊生, 代之而起者為東鄰日本, 自明治維新後百年間, 不斷研究改良, 其作品反輸入我國及歐美各地。

日本早期盆景(鎌倉時代至明治維新以前)多模仿我國, 以銅絲彎曲地上部, 而不注意地下部之修剪。(如圖一)

明治維新至今不斷進步之結果, 不僅管理技術改良, 樹種亦激增, 針葉樹中有五葉松、錦松、

金松、蝦夷松、杜松等三十種, 闊葉樹有楓、銀杏、梅、杏、桃、榆、櫻、石榴等六十種。

本省以新竹市何乾欽氏領導之新竹盆景協會與竹東盆栽同好會出品最為有名, 前年十月三十一日, 總統華誕舉行大規模展覽品評會, 筆者躬逢其盛, 並為之品評優劣, 出品中以五葉松最珍貴, 榕樹最多, 次為櫻、楓、榆等有五、六百盆之多。(圖二)

日人著有日英文盆景專書, 本文因篇幅所限, 只能介紹其梗概及要點, 至於每一樹種之培養, 他日當另為文論列。

### 盆景的原樹

盆景原樹之來源有二:

- (1) 山野採集: 向高山, 幽谷, 絕壁, 孤島採集之矮樹, 以經過數十或數百年姿態優良之老幹為佳。採集業者, 當出發採集前必需準備許多工具, 如鋸、剪木斧、小錘頭、斧頭、繩索、鐵錘、鏟、鑿、鑿、塑膠布、報紙等。當發現原樹後, 不可急於拔起, 先清除根周圍之土壤或石塊, 露出之粗根以鋸斷之。並用銳利剪刀切平, 繼續向下發掘, 使全株根部帶些土石以繩捆緊, 不使崩落。如在絕壁石隙間則斷其粗根, 儘力保持細根, 不帶土壤。儘快運回, 注意肥培, 亦可成活, 並修整地上部, 栽於通風良好之砂中。技術優良者, 三至五年即可形成優美之盆景, 此為盆景養成之最捷徑。
- (2) 自家培養: 以播種、扦插、壓條嫁接等方法繁殖。播種或扦插者需十年以上, 壓條或嫁接者最快亦需五年始具有盆景之雛型。繁殖成活者多於春季發芽前移植, 本省則以秋冬季為宜, 每年必須一次, 當掘起時行根部剪定。(如圖三)

翌年春季發芽前更應管理地上部, 尤以小盆景或稱掌上盆景(如圖四)為然。

最重要的是, 自播種發芽長成之第一年秋季, 即剪除頂梢, 第二年再繼續實施, 使主幹基部逐漸變粗。(如圖五)

② 鉢植: 置於半日蔭之木架上, 鉢土以排水良好之砂土為佳。地植二至三年後亦應改為鉢植, 最初之鉢植可使用普通之瓦鉢(泥鉢, 日人稱為素燒鉢)。

### 盆景的分類

由於栽植的方法, 通常有下列名稱的分類:

- (1) 直幹: 樹幹垂直, 下枝長, 愈上枝愈短, 樹呈圓錐形。(圖六之一)
- (2) 斜幹: 樹幹斜向, 或下部直, 上部斜曲。(圖六之二)
- (3) 懸崖: 幹彎曲而下垂, 呈懸崖或半懸崖形。(圖六之三及四)
- (4) 曲幹: 多風之高山頂存在之樹形, 幹多屈曲不規則。(圖六之五)
- (5) 雙幹: 從土表分出二枝幹, 多有一主, 一從。(圖六之六及七)
- (6) 寄幹: 同種或異種兩株以上在同一盆內。(圖六之八)
- (7) 多幹: 主幹近土表處發生多數分枝, 每枝均呈為幹。(圖六之九)
- (8) 附石: 着重於石塊或岩石上方(圖六之十)
- (9) 掌上盆景: 形體最小, 必須選用葉、花、果實形狹小之種類。(圖六之十一)

### 盆景的觀賞價值

隨年月之增加, 樹幹變蒼老, 一般主要欣賞對象為幹之粗度, 樹皮色澤, 根之分布, 大枝、小枝之發生位置, 自基部至先端粗細度, 彎曲角度, 色澤, 葉之大小、四季的變化等。其中以播種而成長的針葉樹樹齡最長久, 且隨年代增加而價值增加。利用嫁接或許多落葉樹生育旺盛種類, 則超過一定年限, 常逐漸衰老而培養困難。

### 培養的要點

(1) 盆樹與盆: 盆隨培養之樹種、樹形而異其形狀, 深淺與大小。又樹皮與葉色、土色均須與盆色

調和。例如常綠樹以紫泥最適，紅葉則以青磁為佳。又為象徵平野、高原或湖畔，多選淺而長方形或橢圓之盆；懸崖或峭土壤多者則以深圓形較宜。

盆有中國製與日本製，中國製品質與價格均較日本製為高。今日日本國內仍以中國製盆最為珍貴。中國製盆分為釉藥（日人稱為釉燒）與泥鉢（日人稱為素燒鉢）兩大類。

①釉藥：此中又有許多種，一般常用者有交趾、海風、南京、高麗、南蠻、均窯、廣東、壽麥等，簡略說明如下：

1. 交趾：使用最多者為土窯交趾，色澤有白、黃、青、紫、二彩、三彩等，形狀則多淺平之圓、長方形。目前在日本院稱之交趾，實為我國清末江蘇宜興鼎山鎮宜興窯所產者。真正之交趾以明末清初製者最佳，今日留存數很少，價頗昂貴。（圖七）

2. 海風：價格低，色澤優為一般常用者。有普通海風與淺黃海風兩種。其因火燒改變原有色澤者稱為垂釉，形狀以長方形、六角形、圓形為多，且多深腰。（圖八）

3. 南京：色澤極為鮮艷，反不為盆景栽培者歡迎，有白、黃、淺黃、紫紅、琉璃、彩色、錦手等種（圖九）

4. 高麗：多淺平、形圓、長方，或橢圓，屬上品，有白、紫、琉璃、饒丹、雲鶴等種。（圖十）

5. 均窯：有土窯之均窯與石窯均窯兩種。前者有軟感，後者有硬感。我國明末出品，在日本已有二、三百年歷史，燒製材料佳，技術精。（圖十一）

6. 廣東：有紫與琉璃兩種。

7. 壽麥：有青與茶壽麥兩種。

②泥鉢（素燒鉢）色澤有朱泥、烏泥、紫泥、梨子泥、鉢麥泥等，朱、烏、紫泥多為長方或橢圓形，梨子泥則為木瓜、長方、八角形；壽麥泥以橢圓為多。（圖十二）

一般土窯吸水能力佳，為實際的培養盆，而石窯因色澤優良而為展覽盆所必需。所謂培養盆，是指自山野移來或自行繁殖之原樹，最初二至三年栽於普通瓦鉢中，五至六年後即改用培養盆，最後之

展覽盆多為釉藥盆，很少用泥鉢。因盆價高昂，冬季外圍包紫葉，防止凍裂，夏季觀賞亦多加用木板外套。

此外陳列用之花臺亦十分考究，材料有紫檀、黑檀、梧桐、雜木、烏竹、斑竹等，小形者多用黃楊，形狀很多，四周施以彫刻。（圖十三）

(2)盆土：狹小容器內栽培多年生樹木，用土必須小心。但其原理與一般鉢植花卉相似，以壤土、河砂、腐葉土為基幹，依地方、樹種、樹勢，憑經驗加以適當調和。例如花木果實類以腐葉土四，心土二，河砂三為標準。松柏類以心土、河砂等最為宜。所有用土均應篩別，盆底放粗大之土粒，上方多用直徑一公厘許之土粒，過細之粉土棄去不用，以增加土壤之通氣性。

(3)定植與改植：定植時期以根之活動期為標準，落葉樹以芽膨大開始時，潤葉常綠樹則多於新梢生長中止時。使根能平均放射狀配置，密集部份加以疏剪，過長者短剪，當剪取時注意剪口必須向下。單幹者原可栽於盆之中央，但由由枝條發生狀態，當使用長方形或橢圓形盆。為增加安定感，多於左右或前後三分之二處，不可深植。（圖十五）

改植則依盆景之生長狀況、樹齡、樹種而不同；當根充滿盆底後則生長衰退，普通花木果實盆景每年一次，潤葉常綠樹隔年一次，針葉樹之高齡者則每四至五年改植一次。

改植次序如圖十七（下期刊出）。

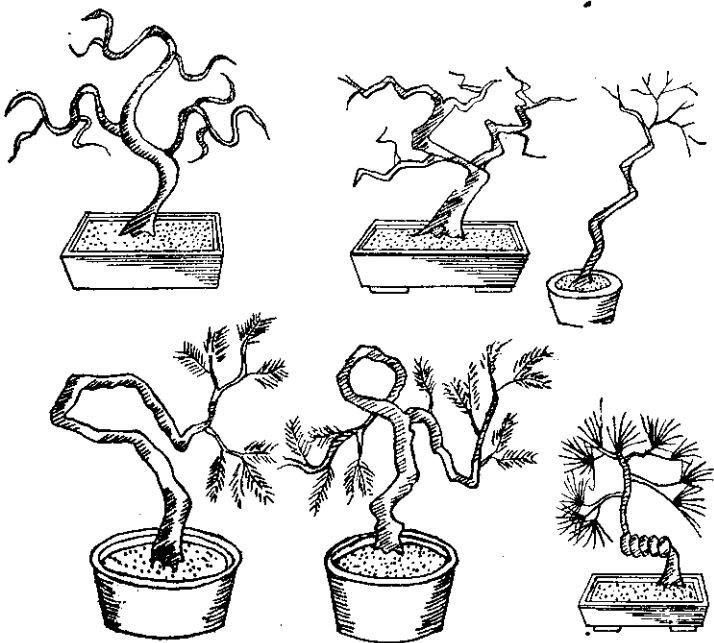
(4)灌水與施肥：此二者對於盆景樹形維持上具有密切之關係，即影響節間之長短，葉之大小，花芽着生之多少；過多時發育旺盛常使樹形紊亂，而當摘心剪定後促生小枝時，則需較多之水分與肥料。普通以觀測節間與葉之大小，為調節水分供應之基礎。當新梢或葉之發育已達目的地後，即應減少灌水；而當生長點停止伸長階段，則施肥可充實已伸長之枝葉；尤以花木類，如在花芽

分化前，有兩次的營養生長，則對後來花果之出現與留存，均有顯着的不良影響。

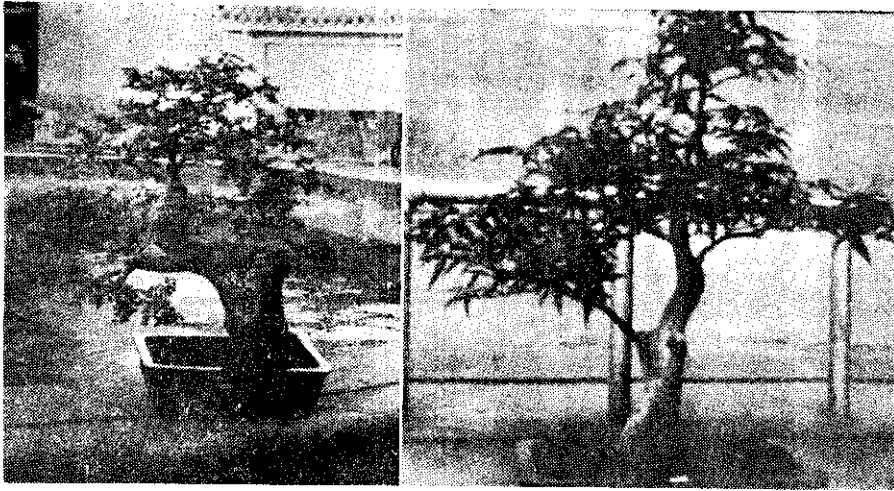
(5)剪定與摘蕊：為整形之目的而實施剪定，常有長期地留有傷痕而減低盆景的價值。因之儘可能在幼樹階段實施，使切口能早期癒合。同時使用特製剪定工具。（如圖十六）

其後利用摘心或疏枝而避免強剪定。摘心於新梢先端早期實施時可不留傷痕，即為使幹之粗度增加，常使新梢伸長，然後就所需長度而短剪。（圖五）

(8)誘引：使發生之枝條配置於理想的位置，多使用銅線捲附後彎曲之。其柔嫩者多先敷以麻線或厚紙保護，然後再附以銅線。誘引有各種不同方法。（如圖十八·下期刊出）

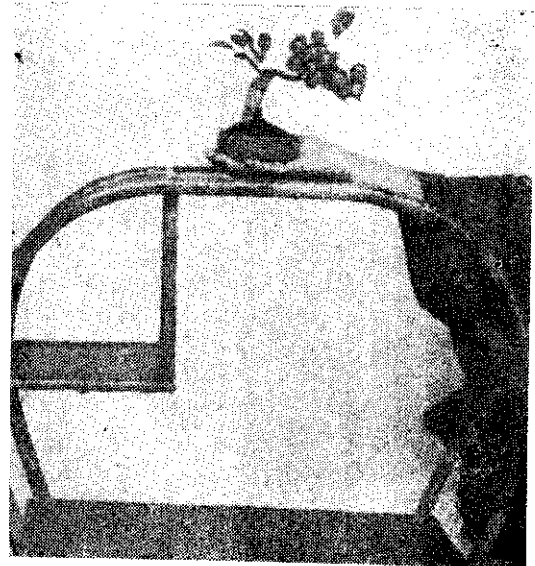
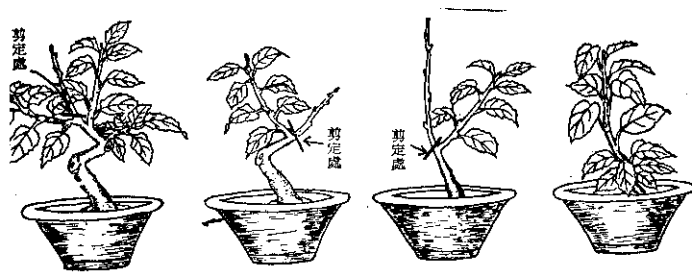
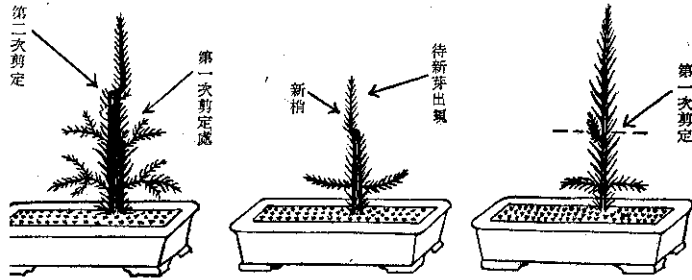
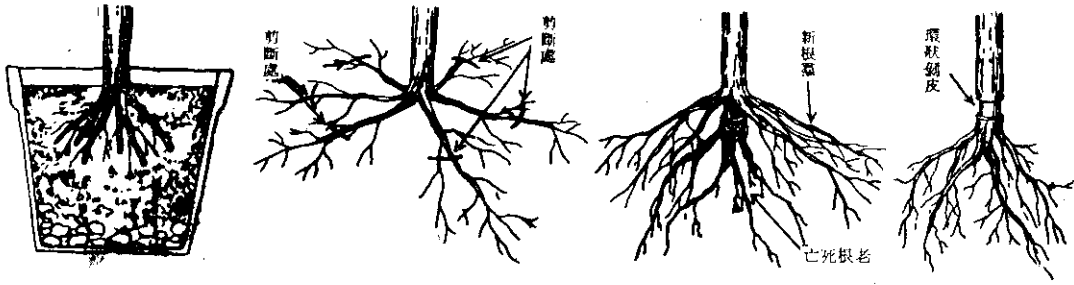


。形整的部上地意注只，景盆期早本日：一圖



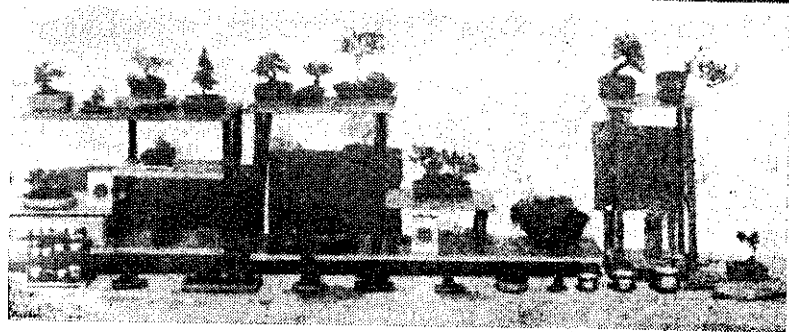
出會協景盆竹新：二圖←  
景盆(右)櫟(左)楓之品

法方梢頂除剪：三圖↓  
生年一經①：左至右從)  
均④及③②，季冬秋の長  
。季冬秋の長生年二經



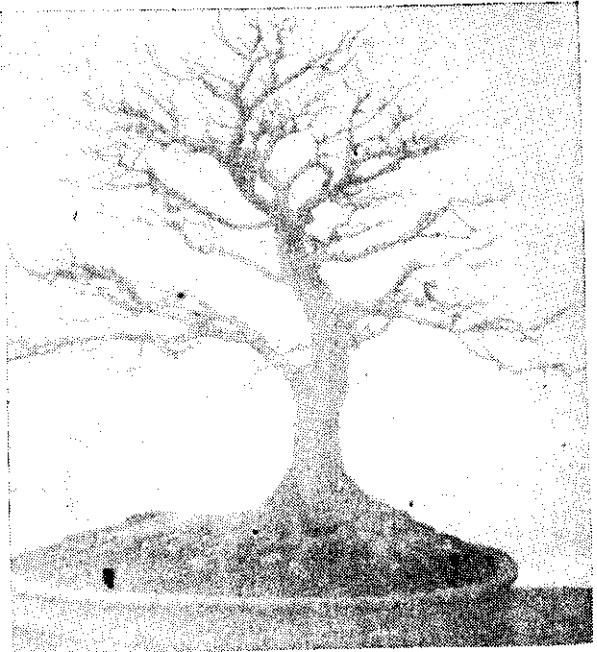
插①：左至右從圖上) 法方定剪景盆：五圖↑  
春年二第②，杉柳之定剪秋年一第後  
後定剪次二秋年二第③，杉柳之後定  
①：左至右從圖下。長生梢新春年三  
長生春年二第樹幼之長生年一經樹葉  
年三第③，定剪季冬秋年二第②，形  
具漸定剪季冬秋年四第④，定剪季冬  
。型雜之景

(景盆上掌稱又) 景盆小：四圖↙





幹 斜：二之六圖



圖六之一：直 幹



圖六之三：懸 崖



(景盆樹古老古平百四) 幹曲：五之六圖↑

崖懸半：四之六圖→

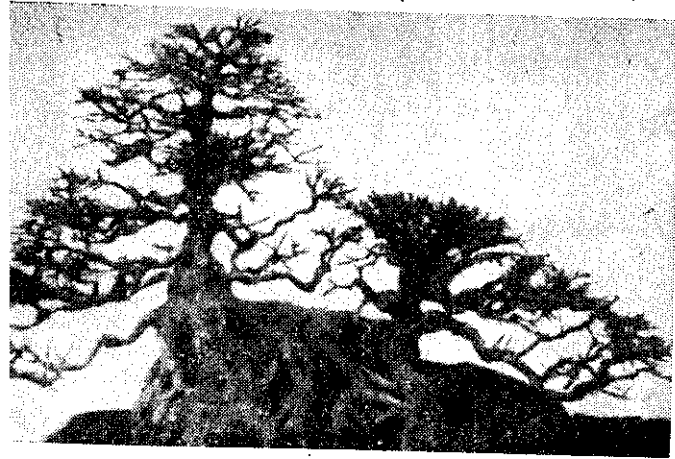




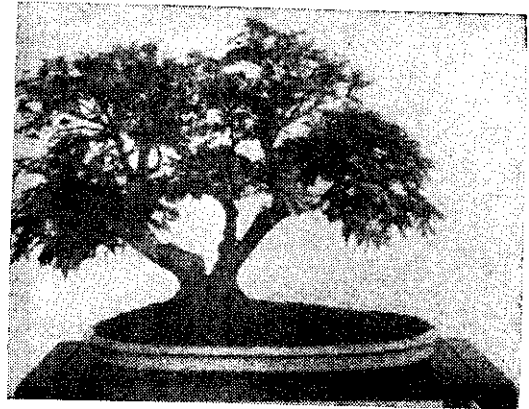
幹多：九之六圖



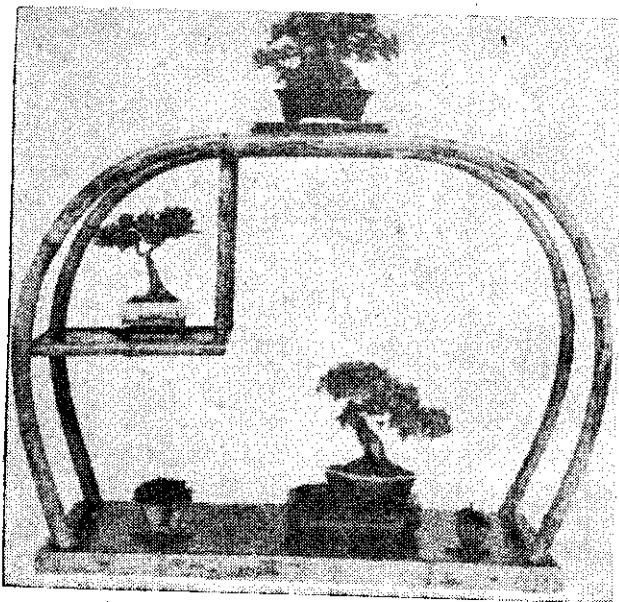
圖六之六：雙幹（楓）



石附：十之六圖



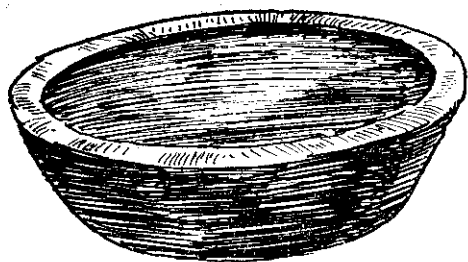
圖六之七：雙幹



（年十三至十）景盆上字：一十之六圖



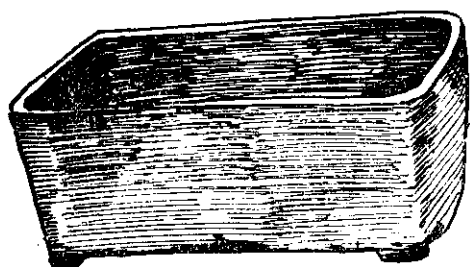
圖六之八：奇幹



。寸二十寬，寸三·三高，盆圓，麗高：一之十圖



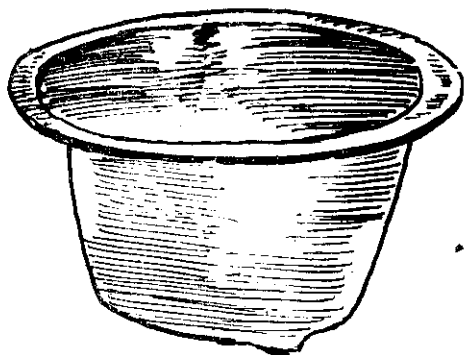
。寸五·二十長，寸二高，盆圓稍，麗高：二之十圖



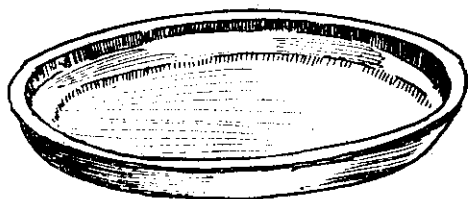
寸長，寸五·五高，盆額換東廣窯均：一之一十圖  
。寸五



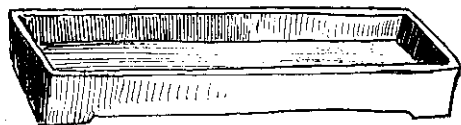
。寸四十長，寸五·二高，盆水圓橢窯均：二之一十圖



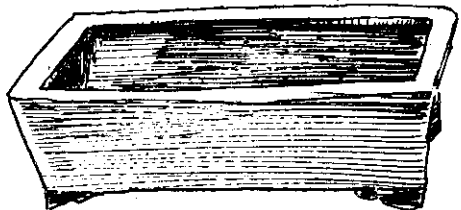
寸五·三寬，寸三高，鉢圓式花輪泥紫：一之二十圖



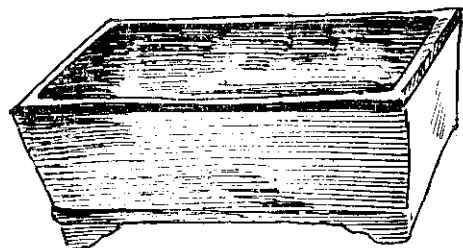
。寸四十寬，寸五·一高，盆水趾交白：一之七圖



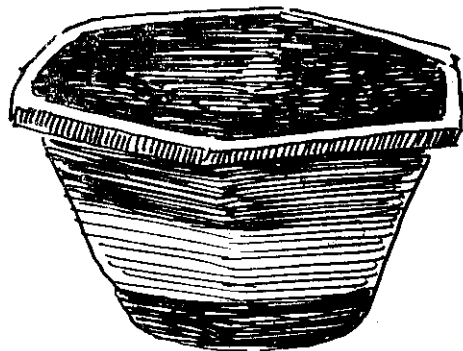
寸八十長，寸五·二高，盆方長趾交津天：二之七圖



。寸三十長，寸四高，盆方長趾交白：三之七圖



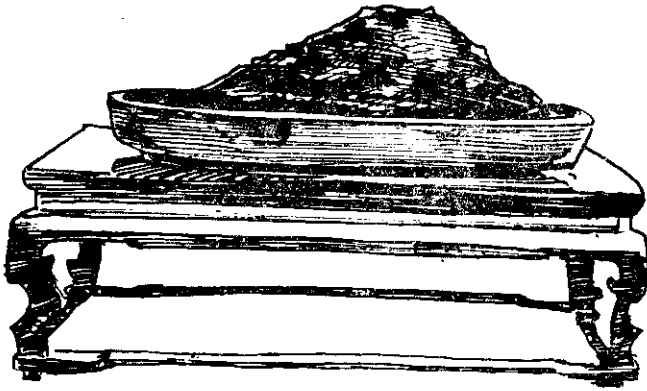
。寸一十長，寸二·四高，盆方長趾交青：四之七圖



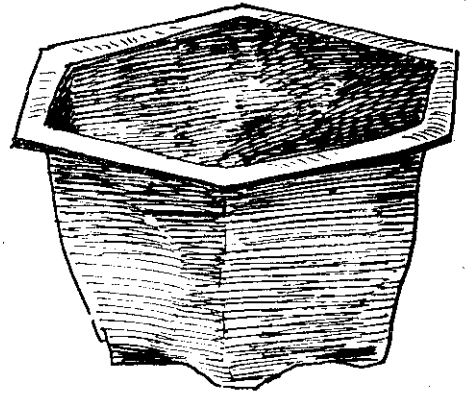
。寸五·八寬，寸五高，盆角六鼠海：八圖



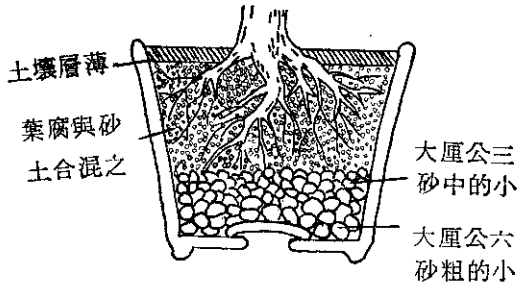
。寸五·八寬，寸二·三高，盆圓京南黃：九圖



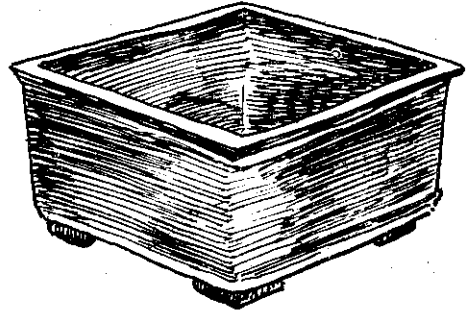
。寸六十二長，寸五·九高，几長植紫：三十圖



。寸五·八寬，寸五·四高，鉢角六泥朱：二之二十圖

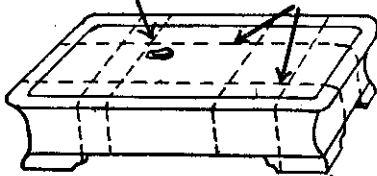


圖略置配壤土內盆：四十圖

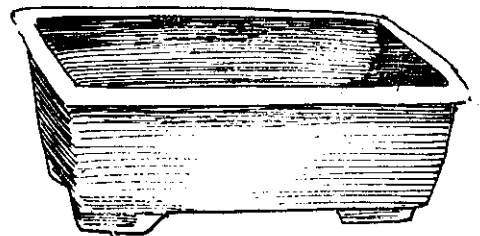


。寸九寬，寸九·四高，鉢方四泥朱：三之二十圖

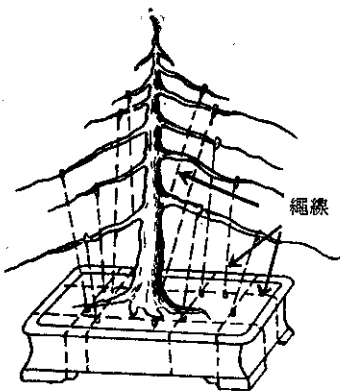
置位植定 (用定固) 繩線



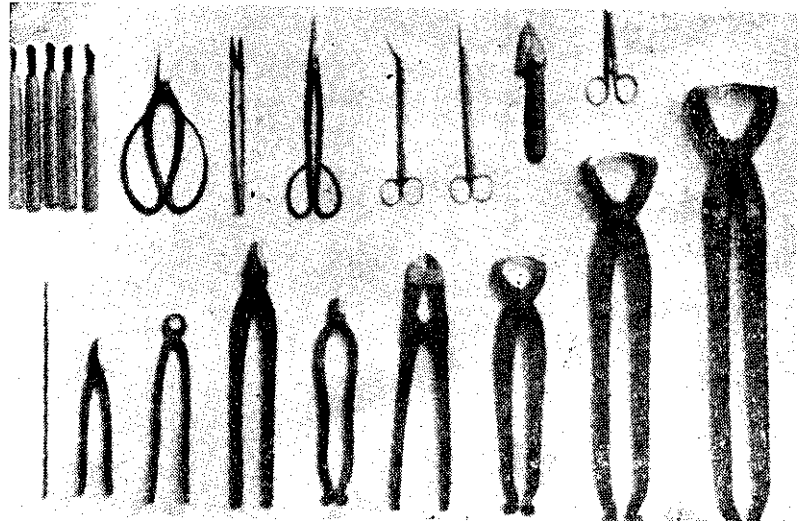
置位植定樹中盆：一之五十圖



。寸三·三十長，寸五·四高，鉢方長泥朱：四之二十圖



幹枝定固繩線以時植定：二之五十圖



具工定剪的景盆：六十圖