

用途

很廣

的

蠶豆

— 禎 祺 楊 —

蠶豆適合冬季農作栽培，自民國三十九年起，經新竹區農業改良場數年改良，已選出新竹育二號及六號二品種，在本省中北部水田冬閑期推廣，最盛期栽培面積約達五千公頃；桃園二百公頃，新竹一千五百公頃，苗栗二千公頃，臺中縣八百公頃，彰化雲林縣五百公頃。

蠶豆用途很廣：青豆可作蔬菜；種子可供食用或加工製造冬粉豆粉豆餅等；開花期犁入田中可作綠肥，是很值得提倡栽培的農作物。

蠶豆對於土質的選擇不嚴，而以輕鬆的肥沃壤土或砂質壤土為佳。土壤酸度以六·八為最適宜。又蠶豆好濕嫌浸，不適旱地栽培，生育初期需經常灌溉，至結莢成熟時則應留意排水。下面說明栽培的方法。

種子預措

播種前種子實施浸水時，可使發芽迅速整齊。但在下列條件之下，以不浸水為妥：

(1) 播種時土壤濕氣多，假使在播種後降雨，則有過濕之虞。

(2) 播種時土壤過乾。

種子未行浸水而在適期播種時，九至十天才發芽。

但經過預措的，四至五天就發芽。

耕種方法

蠶豆的耕種方法，可分整地直播法、整地移植法和水稻糊仔法三種，可以適期播種的地區，以整地法為宜。無法適期播種者，以移植法較宜。排水良好的砂質壤土，採用糊仔法亦宜，其他土質一律不宜採用糊仔法。

(1) 整地直播法：第二期水稻收穫前一星期，先行水田排水，使田面適度乾燥，等到水稻收穫後，即用犁加以深耕，並耙去稻頭和鋤碎土壤，再用手把耙平地而做畦。畦幅為①單行：畦幅七十公分，畦溝三十公分，株距五十公分，每公頃株數的二萬株；②複行：畦幅一公尺畦溝二十公分，株距五十公分，每公頃株數約三萬三千株。採用新竹區農業改良場所育成的新竹育二號時，株距為五十公分，新竹育六號時株距以三十五公分為宜。

播種後如遇久晴不雨，土壤乾燥，種子不易發芽時，應設法澆水，如週大雨畦溝內有積水時，應立即排除。

每公頃需堆肥一萬公斤，硫酸銨七十公斤，過

磷酸鈣二百五十公斤，氯化鉀八十公斤，分為基肥和追肥兩種施用。

基肥：將上述硫酸銨、氯化鉀全量的一半，和堆肥過磷酸鈣全部混合，於播種一星期前施下。播種時加用若干草草木灰，可促進生育。

追肥：以剩餘的硫酸銨和氯化鉀混合，在第一次中耕除草培土時施用。如果土地較瘦，生育不良，則須加施豬糞尿數次為宜。(加施糞尿時須要離根部十五公分)

(2) 整地移植法：苗圃應設在交通方便的住宅附近，每十公畝(約一分地)所需苗床面積為畦寬一公尺，畦長十公尺。肥料以燻熱肥料十公斤，人糞尿五公斤，糞灰〇·六公斤，將堆肥及人糞尿混合用作基肥後，草木灰與種子混合播種。

育苗期間為二十至二十五天，在刈稻前二十五至二十五天播種。新竹區播種適期為十月中旬至下旬。

選擇無病蟲為害的飽滿優良種子，並留意豆眉須向橫斜下播種，每六公分四方播種一粒(即二寸播一粒)。

播種後由床數草，並行灌水使土壤保持適當濕潤。但發芽前一天須除去數草，並注意肥培管理。待本葉發出二至三枚時定植於本圃。

本圃整地與前法同，選陰天或下午定植。

單行植畦行距一公尺，畦寬七十五公分。二行植畦行距一·二公尺，畦寬一百公分。

(3) 糊仔栽培法：播種期十月下旬至十一月中旬。水稻以早熟品種為宜，因可以提早培土，管理及實行收穫，收穫前有浸種萌芽者十天，無浸種萌芽者二十天前後播種為宜。

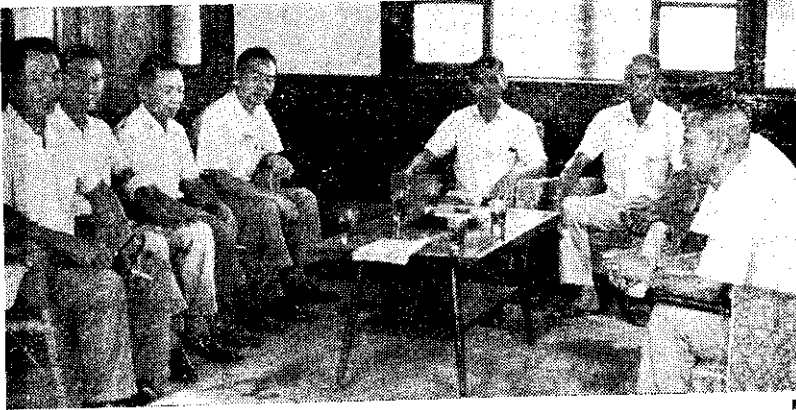
播種法採用點播，在播種一星期前稻田排水使田面適度乾燥，畦畔、畦溝以稻株隔四行株距稻株隔一行，播種蠶豆一行。先用小鋤頭淺掘使土壤鬆後，每穴播種一粒，另用完全細碎土壤和小量砂或完熟堆肥少許覆蓋而促進發芽整齊。粘質土壤和排水不良的地帶無須實行種子預措，砂質壤土和排水良好的地帶，應實行種子預措以促進發芽整齊。

方法：種子播種四天前，用水槽浸水十二小時後，拿出放置米籠脫水約十二小時，再與稍含水分的砂混合。約經三天，蠶豆就可發芽糊植在稻間。水稻收穫後迅速用鋤頭切去稻株和中耕、除草促進蠶豆生育。

糊仔栽培所需肥料與普通法相同，分二次施用。第一次施肥（施肥量與普通法基肥相同）在水稻收穫後整地時舉行。第二次在再經二十至三十天後舉行，施肥量與普通法追肥量相同。

蠶豆發芽後生育至二十天就開始分枝，這時實行中耕、除草、追肥、培土、可促進分枝和生育。在十二月上旬前舉行。

方法：先用鋤頭除草，放在網上讓陽光照曬二至三天後再行追肥、培土，但追肥須慎重施於株與株之間。培土以一至二公分高為宜。第一次中耕除草後一個月，通常為一月上旬，分枝最為旺盛（五



花 · 蓮 · 苦 · 旱

今年八月本省各地普降豪雨，花蓮却依然苦旱，水田龜裂，旱作枯萎。花蓮區農業改良場為搶救受災農田，特於八月十九日邀集各有關單位舉行會議，決定由花蓮縣政府、縣農會、水利會、糧食管理處和花蓮區農業改良場等五單位派員組成防旱督導小組，並自八月二十二日起分赴各鄉鎮展開防旱督導工作，並採取下列各項措施：①請糧食管理處將倉存的抽水機盡量貸放給農民應急。②請花蓮農田水利會加強輪流灌溉。③請花蓮糧食管理處協助農民開鑿水井，抽水灌溉。④受災農田準備改種玉米、甘藷、高粱、花豆等，所需轉作生產資金，請糧食管理處貸款，種子（苗）由各農會協助供應，一俟天雨，即及時下種。

這次亢旱時間，將近一個半月，據農業機關統計，在二期水稻播種前後，如此長時間的乾旱，為數十年來所僅見。由花蓮區農業改良場會同有關單位所組成的防旱措施督導小組，自八月二十二日起至二十五日止，由召集人劉文慶場長率領，專車赴新城、壽豐、鳳林、萬榮、光復、瑞穗、玉山、富里、卓溪等九鄉鎮，勸查水稻、雜糧作物受災情形，並展開督導工作。上圖為花蓮防旱措施督導小組在鳳林鎮聽取鎮長及農會理事長報告災情，並交換意見。災害情形請參看本期畫刊。（林伯聰）

病蟲防治

蠶豆主要蟲害有潛葉蟲和夜盜蟲等。潛葉蟲：成蟲撒布一〇%DDT乳劑防治。幼蟲潛入葉內噴害葉肉，所以應以「大滅速」一千倍

（六枝）。應行第二次中耕除草和培土，培土宜略加深，可助二、三月的田間排水。方法：畦畔用鋤頭除草，並將畦溝掘深至三分公分，放在網上讓陽光照曬二至三天，細碎土壤堆積在株側充培土之用。每次中耕、除草、培土後四、五天，應行灌溉以增加蠶豆的分枝和生育，但灌水間時以不超過十二小時為宜。

蠶豆成熟最盛時期（三月下旬）適值水稻插秧，周圍稻田引水以及春雨連綿常使溼氣過多，蠶豆恐有腐爛之慮，所以必須極力實行排水。

收穫調製

蠶豆莢接近成熟，漸次失去青綠色，並生黑斑點，水份減少，漸漸軟化。至完全成熟時，豆莢全呈黑色，但為避免蠶豆受濕氣以致腐爛起見，無須等到蠶豆莢全呈黑色，而可於豆莢失去青綠色呈黑斑點時就採收。

晴天收穫的，待十分乾燥後用連枷敲打或剝莢脫粒。雨天收穫的即時剝莢脫粒。

晴天收穫後不必剝莢脫粒即放置晒場晒曬三、四天然後用連枷敲打或剝莢脫粒，再乾燥一天，就可貯藏。雨天收穫後趕緊剝莢脫粒，放置室內蒸發去水份，待天氣轉晴留意乾燥，但切勿直接晒日，應先行陰乾二、三天後，放置晒場曬乾，以保持種皮綠色。

貯藏

集中貯藏法：為便利推廣，各縣最好集中種子，在設備完全並可密閉處貯藏為宜。方法：種子十分乾燥並調製後用保粒劑一比種子一千的比例混合攪拌，放置貯藏室密閉。這樣經一年後發芽率仍可保持九〇%以上。

農家簡易貯藏法：各農戶自用少量種子，依下記簡易貯藏法保存亦可。材料：清潔水泥袋、麻袋、保粒劑。方法：貯藏用種子須要十分乾燥，完全調製，然後用保粒劑一比一千的比例混合，放入水泥袋，再將水泥袋包在麻袋內（二重袋），捆縛吊起。經一年發芽率仍可保持九〇%以上。