

方法：種子播種四天前，用水槽浸水十二小時後，拿出放置米籠脫水約十二小時，再與稍含水分的砂混合。約經三天，蠶豆就可發芽糊植在稻田。

水稻收穫後迅速用鋤頭切去稻株和中耕、除草促進蠶豆生育。

糊仔栽培所需肥料與普通法相同，分二次施用。第一次施肥（施肥量與普通法基肥相同）在水稻收穫後整地時舉行。第二次在再經二十至三十天後舉行，施肥量與普通法追肥量相同。

蠶豆發芽後生育至二十天就開始分枝，這時實行中耕、除草、追肥、培土、可促進分枝和生育。在十二月上旬前舉行。

一六枝。應行第二次中耕除草和培土，培土宜略加深，可助二、三月的田間排水。方法：畦畔用鋤頭除草，並將畦溝掘深至三分公分，放在田上讓陽光照曬二至三天，細碎土壤堆積在株側充培土之用。每次中耕、除草、培土後四、五天，應行灌溉以增加蠶豆的分枝和生育，但灌水間時以不超過十二小時為宜。

病蟲防治

蠶豆主要蟲害有潛葉蟲和夜盜蟲等。潛葉蟲：成蟲撒布一〇%DDT乳劑防治。幼蟲潛入葉內噴害葉肉，所以應以「大滅速」一千倍

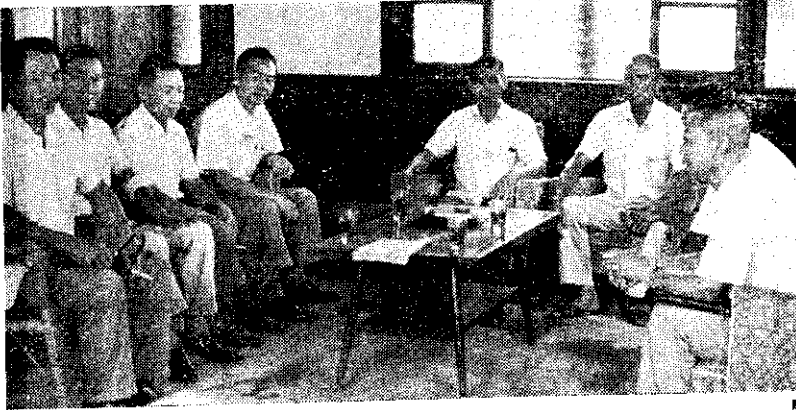
或「美賜多愛」一千倍防治。夜盜蟲：在幼期為害嚴重，可用二五%DDT乳劑五百倍防治。

收穫調製

蠶豆莢接近成熟，漸次失去青綠色，並生黑斑點，水份減少，漸漸軟化。至完全成熟時，豆莢全呈黑色，但為避免蠶豆受濕氣以致腐爛起見，無須等到蠶豆莢全呈黑色，而可於豆莢失去青綠色呈黑斑點時就採收。

貯藏

晴天收穫的即時剝莢脫粒。晴天收穫後不必剝莢脫粒即放置晒場晒曬三、四天然後用連枷敲打或剝莢脫粒，再乾燥一天，就可貯藏。雨天收穫後趕緊剝莢脫粒，放置室內蒸發去水份，待天氣轉晴留意乾燥，但切勿直接晒日，應先行陰乾二、三天後，放置晒場曬乾，以保持種皮綠色。



花 · 蓮 · 苦 · 旱

今年八月本省各地普降豪雨，花蓮却依然苦旱，水田龜裂，旱作枯萎。花蓮區農業改良場為搶救受災農田，特於八月十九日邀集各有關單位舉行會議，決定由花蓮縣政府、縣農會、水利會、糧食管理處和花蓮區農業改良場等五單位派員組成防旱督導小組，並自八月二十二日起分赴各鄉鎮展開防旱督導工作，並採取下列各項措施：①請糧食管理處將倉存的抽水機盡量貸放給農民應急。②請花蓮農田水利會加強輪流灌溉。③請花蓮糧食管理處協助農民開鑿水井，抽水灌溉。④受災農田準備改種玉米、甘藷、高粱、花豆等，所需轉作生產資金，請糧食管理處貸款，種子（苗）由各農會協助供應，一俟天雨，即及時下種。

這次亢旱時間，將近一個半月，據農業機關統計，在二期水稻播種前後，如此長時間的乾旱，為數十年來所僅見。由花蓮區農業改良場會同有關單位所組成的防旱督導小組，自八月二十二日起至二十五日止，由召集人劉文慶場長率領，專車赴新城、壽豐、鳳林、萬榮、光復、瑞穗、玉山、富里、卓溪等九鄉鎮，勸查水稻、雜糧作物受災情形，並展開督導工作。上圖為花蓮防旱督導小組在鳳林鎮聽取鎮長及農會理事長報告災情，並交換意見。災害情形請參看本期畫刊。（林伯聰）

集中貯藏法：為便利推廣，各縣最好集中種子，在設備完全並可密閉處貯藏為宜。方法：種子十分乾燥並調製後用保粒劑一比種子一千的比例混合攪拌，放置貯藏室密閉。這樣經一年後發芽率仍可保持九〇%以上。