



農業信箱

樹果

屏東地區可種甜柳橙

栽種適期十二月底前

排水良好之地，是否適合栽種甜柳橙？
〔問〕：〔屏東高樹鄉旱地灌水
〔答〕：〔那種柳橙品種適宜屏東地區栽培？種
前何處有售？價格約多少？
〔其種植法及管理法如何？何處有參考
資料？何時種植？（屏東高樹鄉新豐村拓林
路一〇一八號李水堤）
〔答〕：〔高樹鄉旱田，如排水灌溉良
好，可種植甜柳橙，唯該地區氣溫高，果實着
色差，且有早熟現象。
〔甜柳橙（即子柑）祇有一品種，樹勢
強健，豐產及早熟，適合屏東地區栽培。種
苗可向新竹青果合作社洽購。
〔栽培管理法與一般柑類相同，「最
持手冊」可逕向農復會植物生產科洽索。柳
橙栽種時期應在十二月底以前。（陳夢如）

西番果有紫果黃果種

黃果種須行人工授粉

〔問〕：〔西番果優良品種有幾？是否四
季均能開花結果？
〔今年初種植，迄今約八個月已花蕾很
多，但均生長約花生豆粒大小時，即告脫落
，應如何補救？
〔為何西番果必須施行人工異花授粉才
能結果？同株與異株異花授粉，結果之品質
比較如何？
〔是否須要施行整枝？如何整枝法？
〔番荔枝（釋迦）與山刺番荔枝之習性

很相似，是否能互相嫁接？
〔南投竹山鎮山榮里溫水巷
三六號張坤煜）
〔答〕：〔西番果有紫果
種與黃果種兩種。臺灣過去
種的都是紫果種。該品種果
實小、味甜，適合生食，在
自然條件下，可以結果。黃
果種果實較大，果汁多、味
酸，適合加工。是一加工用
品種。但自花或自株都不能
授粉，需施行人工授粉，方可結果。西番果
開花結果期很長，自五月至十一月都可開花
結果。
〔每日在十二時至十四時，實行人工授
粉便可。
〔對品質沒有影響。
〔西番果是用直立式棚架整枝，使側枝
分配在棚架兩面下垂，這樣可使於人工授粉
。每年果實採收完畢後，將老枝剪除，促生
新枝。花都着生在新枝上。
〔番荔枝可與山刺番荔枝嫁接。因山刺
番荔枝栽培不普遍，仍用番荔枝木身作粘
木較方便。（張振甫）

櫻果八至十一月接木

兩切面必須緊密貼合

〔問〕：〔櫻果嫁接傳說相當困難，必
需使用藥物始能成功，未知該使用何種藥物
？何處有售？
〔愛文接穗何處可以買到？（南投埔里
鎮中山路三五〇號李滿安）
〔答〕：〔櫻果在八至十一月為接木適
期，因其切傷後癒合力較差，故此嫁接一般
果樹稱為困難。如能選用緊實接穗，把握接
木時期及注意技術，儘量使接穗斜切面十分
平整，並注意此切面應緊密貼合於砧木切面
，才易成活，不須使用生長素。在柑桔上有
人用十分之一濃度的「奈爾龍酸」生長素液
，浸十分鐘後接木能提高成活率。但櫻果方
面尚未見有試驗。如願試用，可向附近農繁
行洽購。

〔愛文接穗可向嘉義農業試驗分所或鳳
山熱帶園藝試驗分所洽詢供應。（王兆全）
小粒種板栗
食用價值高
〔問〕：〔板栗有大粒與小粒二種。那
一種產量較好？大粒種色紅、味淡、晚熟；
而小粒種色黑、味甜、早熟，到底那種較受
人喜歡？
〔山坡地可種植否？現在種子或苗木何
處有售？（臺南關廟鄉香洋村七九號林敬輝
）
〔答〕：〔板栗種子食用者以小粒品種
為宜，因小粒品種味甜，又早熟，可在市場
上早日出售，獲利較大。
〔板栗栽植須排水良好，故山坡地如高
度適合，可以種植板栗，但本省每年颱風頻
繁，山坡地帶常被豪雨沖刷，故須先設法水
土保持，再種植板栗為上策。
〔板栗種子每年秋冬之交，在本省各城
市均有出售，尤其臺北各大糖食店均有售
，據說係來自日本與香港，惟該種子係供食
用者，發芽率不高，據云目前桃園農校第一
光，曾育有板栗苗，又臺北杭州南路二段一
八巷四九號東方農場也有日本引進育苗，如
需要者可逕往洽詢，價格不詳。
〔板栗適宜生長地，以本省海拔五百一
一千二百公尺之地帶，北部基隆多雨地區不
宜種植。（顧鏡仁）

蔬

包心白三種各有特性

應選土地適宜者栽培

〔問〕：〔包心白菜品種：如濱綠
、濱光、成功白菜。那種較易抽苔？此三品
種各生育日數多少天？是否各產品種，或外
來種？（苗栗苑裡鎮新復里六一號）
〔答〕：〔「濱綠」為耐熱抗病之早生
品種。「濱光」耐熱性較差，抗病較強，但
在結球期不耐雨。「成功白菜」為耐熱中等
及早生品種，但抗病較「濱綠」差。
〔「濱綠」和成功白菜容易抽苔。「濱
光」抽苔較遲，但須於十一月上旬以前下種，
在結球期無長期下雨，且有適當灌溉者為宜

（水田耕作）；如作水田糊仔栽培（十月下
種）採用「濱綠」較宜。（王進生）
水害嚴重可設法更新
目前尚無增產促進劑
〔問〕：〔蘆筍遇水害枯萎，能否再復
生？
〔蘆筍除了管理得當可增產外，有否其
他藥劑可幫助增產？（王坤金）
〔答〕：〔遇水害蘆筍，如地下莖未腐
爛，可翻開春季所培的土壤，以利發生新貯
藏根，如果地下莖已腐爛，則須重新定植。
〔目前除施肥澆水等外，尚無適當藥劑
值得推薦。「利農元」、「愛多收」等雖有效
果，但其經濟價值尚須檢討。（王進生）

雲林地區可種馬鈴薯

胡瓜產量受氣候影響

〔問〕：〔雲林平地，第二期水稻收割
後，於農曆十一月初可栽培馬鈴薯嗎？以何
種最適宜？
〔種薯何處有出售，價格若干？
〔種馬鈴薯如管理良好每分地約可收多
少公斤？
〔寶冠二號蕃茄，可在農曆七月下旬栽
培嗎？
〔農曆十一月下旬，可否種植胡瓜？
〔因冬季因天氣寒冷，利用集中保溫育苗
法與直播法，那一種比較有利，且產量比較
高？
〔適合農曆十一月下旬栽培的胡瓜有那
些品種？較耐病豐收的品種，請介紹一、二
及種子售處？
〔臺北雜交二號胡瓜可在農曆十一月下
旬種植嗎？（雲林大埤鄉輝仔五號陳玉珍）
〔答〕：〔雲林地區平地於農曆十一月
初旬栽培馬鈴薯有可能性，但因尚未辦理
試作以前，請少量試種為宜，可採用農林一
號。
〔種薯可向臺中大甲鄉省農會洽購，價
格全省一律。
〔在臺中豐原之示範成績，每分地產量
四千，一般是二千四百至三千公斤。

【問】(四)寶冠二號蕃茄可在農曆七月下旬播種，但育苗期應注意防止毒素病發生。
(五)農曆十一月下旬是胡瓜的播種適期，但在寒流侵襲期須設法保溫。
(六)因為氣候難於預測，如果一二月間無寒流侵襲，則直接播種較宜。集中育苗無論氣候好壞較為安全，至於兩種栽培方法之產量高低，視每年之氣候情形而不同，難決定優劣。

(七)有兩種種，請向鳳山第二市場農友種子行洽購。
(八)臺北雜交二號也適於栽培，但須選水比較豐的土地，並設法減少毒素病發生為宜。(王進生)

魚養

鯪魚生育比草魚快 草魚死亡率比較高

【問】(一)面積九十坪，水深四臺尺的池塘，月前放入草魚二百六十尾，鯪魚一百尾，是否過多？
(二)水深四尺够標準嗎？
(三)在管理上應該注意那些事情？
(四)飼料除了「草」以外，還應該給些什麼？
(五)昨天發現死了一條是麼原因呢？會常有這種情形嗎？(北港光復里生產路三〇號 駒正)

【答】(一)面積九十坪的池塘放草魚二百六十尾，鯪魚一百尾，似嫌過多，按照一般魚池放養標準，像這樣的池塘，可放養鯪魚二百五十尾，草魚七十—一百尾，因為鯪魚主食池中各種浮游生物，而該種生物較易滋生，故成長較草魚快。草魚以直接飼料、青草或水草為主，且成長較慢，故不易多放，除以上二種魚外，還可以混養少數的鯪魚或鯽魚。

(二)水深四尺已很理想，也够標準。
(三)在管理上首先注意防逃工作，就是進水口與排水口必須用鉛網或竹柵圍起來，其次，應注意水質的惡變，因經常投放飼料，池水很易腐敗，在夏天應經常留心，一旦池水過肥而呈腐敗時，要注入一部份新水(並

排出一部份舊水)，另外對防偷與魚病的觀察，也是很重要的一件事。

(四)草魚主食水草類，但是豆粕等人工飼料也很喜食，而鯪魚則以植物性浮游生物為主要飼料，那麼如何才能得到，這種浮游生物呢？如同你信中所說，投放適當的鷄糞，就可以得到，這種飼料不但是鯪魚的最好飼料，對草魚也很有效。
(五)不知你池中死了的那條魚是鯪魚還是草魚，據判斷很可能是草魚，因草魚體型在四寸至一尺時，尤其在春夏季，因其食慾旺盛，易罹腸胃病，故常有死亡。同時草魚的死亡率較其他一般魚類為高，通常三、五寸的草魚放養二三年後，生存率僅有百分之五〇。(安可倫)

桑栽

桑樹宜春秋種植 繁殖用扦插壓條

【問】(一)觀察十九號桑樹何處有售？請介紹有關桑果栽培書籍？
(二)繁殖法以何種為宜？
(三)何時種植？
(四)種植後第一年至第三年之施肥，每年每株需多少？有何病蟲害？如何防治？
(五)種植後幾年開始結果？結果習性如何？正常產量多少？樹齡可維持多久？(苗栗公館鄉尖山村一七六號劉德勝)

【答】(一)觀察十九號由各蠶絲廠配給養蠶戶，目前有很多苗圃自稱有苗，但是否十九號無調查不得而知。現蠶業改良場栽桑課印有栽培手冊，可附回郵函索。
(二)繁殖法，用扦插法、取木法及壓條法均可。
(三)春、秋季均可種植(但以雨後種植為宜)。

(四)施肥常依土壤不同而異，大約每株氮八十公克，磷四百公克，鉀七十公克，鈣四十八公克，另有有機質肥料。病蟲害主要的有桑天牛、桑木蝨及衰弱病，可噴射地特靈、馬拉松、大生等防治。
(五)種植後第二年結果，四年以上可產果六十公斤，如管理良好樹齡可延續十數年。(洪鍾銓)



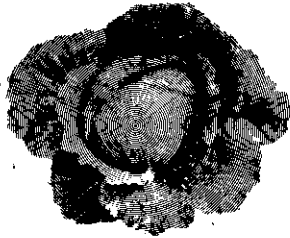
預告 甘藍界新星出現!!

長交 岡配 早秋甘藍

專營

最優秀改良新品種·五大特性

- | | | | | |
|------|------|------|------|------|
| 一、耐暑 | 二、耐病 | 三、耐乾 | 四、多收 | 五、美味 |
|------|------|------|------|------|



- 1.進出口各國優良種子
- 2.品種純正·價錢公道
- 3.自營農場·改良生產
- 4.批發零售·不拘多少
- 5.價目函索即寄
- 6.遠方歡迎郵購

本品種乃係由初秋甘藍加以改良·而品質遠勝初秋甘藍

臺灣總代理

郵政劃撥 80002 • 電話 3479 • 郵政信箱 33

批發零售門市部

進出口批發部

周瑞和種子行 * 周瑞和商行

嘉義市西門街55號

嘉義市西門街57號

卉花

玫瑰「紅孔雀」品種
馴化適合北部栽培

的種子及苗，本省能否買到？

〔問〕：(一)請問純日本種玫瑰花部栽培的，有何品種？其性狀大致如何？(臺南縣仁德鄉後壁村五號葉安道)

〔答〕：(一)玫瑰分佈在北半球的原種就有二百餘種，每年經過育種發表的新種也有數十乃至數百種之多，其系統可分：(1) Hybrid Perpetual (2) Hybrid tea (3) Floribunda (4) Climber 四個系統，均為歐美人士所育成，日本亦由歐美引進各種加以栽培，故純日本種可能是自日本引進品種的誤解，假如你想栽培歐美名種玫瑰可就近到，「員林玫瑰花推廣中心」參觀洽購。

〔廠格說來，玫瑰在本省尤其是其北部地區並不適宜栽培，玫瑰最適宜的溫度是攝氏十五至十八度，在雨水多，地下水位高，排水不良之處，均不宜栽植。上面所說的 Rose, rita (H.T.) 為大花種，四季開花適合合作切花用系統。Floribunda (F.T.) 則作切花及庭園栽植系統，Ginamber (C.T.) 為雙玫瑰。在本省北部經多年栽培馴化的品種，最普遍的為「紅孔雀」(紅色、最適宜切花，分枝性良好，花多，氣候適應性亦佳)。其次為「東京黃」(黃色)，「雷光殿」(紅

嫩橙黃)等品種，這些品種惟一的缺點是花朵太小。(士林園試分所)

藥中

麥冬加工免浸石灰水
洗淨曬乾燻硫黃即可

〔問〕：(一)聽說麥冬採收後，子實用清水洗淨後用石灰水浸，再用熱水處理，並陰乾後放在日光下曝曬，是否可以？(二)用石灰水係生石灰或熟石灰？濃度幾倍？(三)又用熱水處理過程方法如何？(苗栗縣三灣鄉大河村二三號胡泉浪)

〔答〕：(一)麥冬之加工法雖有多種，但尚未聞有使用石灰水處理的加工法。一般加工藥材之使用石灰，其目的是在脫水作用，因此來信所說浸石灰水之意義何在，不得而知。(二)一般麥冬加工法，即掘取後摘去塊根，用水洗淨，立刻利用陽光曬乾，曬乾後堆在草席上，用腳踏搓，或用手反復揉搓，除去鬆根，並選別大小，然後薰硫黃一晝夜。製成白色而美觀，且可防蟲害。麥冬之加工除利用陽光曬乾之外，亦可用火力焙乾，但溫度以不超過六十度為宜。(略冬環)

讀者請注意：凡來信詢問農業問題的信件，請附回信信封並貼回信郵票一元，上面寫好收信人的姓名住址。

豐年讀者服務部 謹啓

綠肥 兩用 紫雲英 種籽

本會推廣幹旋十餘年生產原祖地
質優價實保證本鎮生產高脚種
種子純潔頗受好評現貨供應
樣品及函售辦法備索

臺北縣樹林鎮農會

地址：樹林鎮鎮前街四九號
電話：樹林一六〇二二二〇二一六號

最新綜合飼料強化劑



富士
力必大
リピタ

農林廳許可字號
農畜飼字第 10206 號
檢驗局化驗字號：2406號

六畜興旺·增產報國

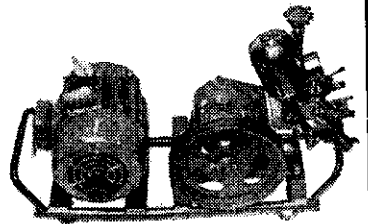
- 健胃固腸，幫助消化，增進食慾。(能助健康加速生長)
- 促進發育，可增加雞鴨產蛋質量。(生長迅速增加產蛋率)
- 能預防廣範圍之疾病及治療之效果。(提高抵抗力減低死亡率)
- 強壯骨骼，提高產蛋率及孵化率。



臺灣總經銷 豐福貿易行
高雄市鼓山一路53之7 電話53395

日本東海牌 動力噴霧·灌水兩用機

日本政府
JIS檢定合格
幫浦效率最高
三菱馬單相馬達
及附屬品，使
用可調換汽油引擎。

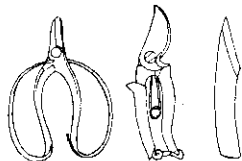


■重量：17kg
最高壓力：35kg/cm²
常用壓力：21kg/cm²
送水量：噴霧每分29公升
灌水每分53公升

優點：

- ①24小時繼續使用不損機件
- ②抽水可達200公尺高處，傾斜度90°仍可到達
- ③用途：水田、果樹、平地、山坡地均合用
- ④本機有噴霧口二處，十甲地以2~3天可噴完

(日本岡恒老牌)
天下一品
赤白ビニール卷



採果鉗
剪定鉗
接木刀
現貨供應

採果鉗 剪定鉗 接木刀
總經銷 新高貿易股份有限公司 臺北市峨眉街68號
電話：34190號