

冬季裡作二期糊仔甘諸栽培法

林薰生

過去所栽培的二期糊仔甘諸，因為它的生育期多在日照短、溫度低的冬季，所以塊根收量很低。甘諸為本省農家冬春期的主要補助食糧，也是本省採用最普遍的補助飼料，消費量很大。臺中區農業改良場從改良栽培方法提早糊植時期着手，以謀提高糊仔甘諸產量，經試驗結果，不但不影響上期作水稻的收量，並且可以增加甘諸產量達五成以上。

這方法經向農友推荐，已被廣泛採用，但部份農友墨守舊法，坐失增加收益的良機，實在可惜。茲介紹改良糊仔甘諸栽培法，並與普通糊仔栽培法作比較，以供各位農友參考。

改良糊仔甘諸栽培法

(1) 預備工作——①移開水稻稻株，預留糊仔甘諸間作行：第二期水稻插秧後三日內，每隔水稻三行，將第四行水稻移栽於兩鄰行的稻株間，保留第四行為空行，以供栽植糊仔甘諸之用。水稻移開時期越早，影響第二期水稻收量越少，如在第二期水稻插秧時將第四行稻行留為空行，並將秧苗直接插於該空行兩邊稻株間亦可。移開稻株時，應移開行間較寬的植株列，以利將來甘諸生育，例如正條密植水稻，其株行距為二十×二十五公分時，須移開二十五公分部份為甘諸苗栽植行列，該稻株移開後即能保留五十公分的空行(圖一)。

改良糊仔甘諸施肥標準

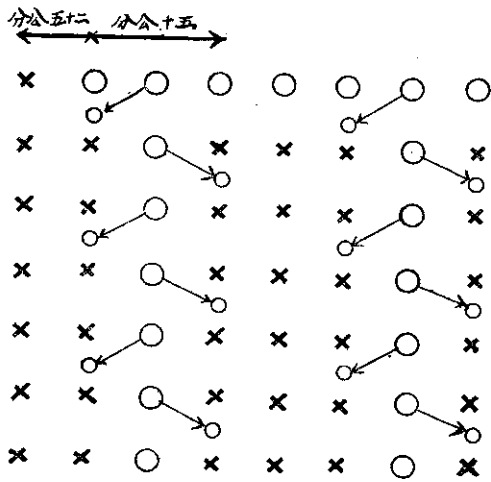
肥料名稱	每十公畝	第一次	第二次
堆肥	七五〇公斤	七五〇公斤	
硫酸銨	十五公斤		十五公斤
過磷酸鈣	三十二公斤		三十二公斤
氯化鉀	二十公斤		二十公斤

採用普通糊仔栽培法時，水稻需用早熟品種，才能提高糊仔甘諸產量。如採用改良糊仔栽培法，因事先預備有充分高度的插諸行，使日光充足，通風良好，所以可用產量較高的中熟水稻品種。

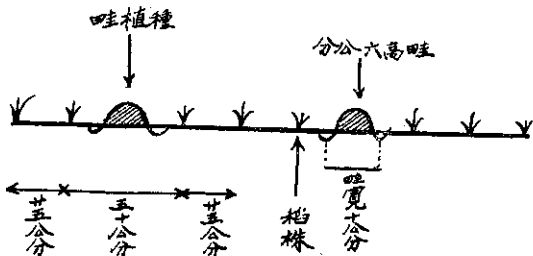
②作糊仔甘諸種植畦：在第二期水稻第三次(即最後一次)除草後，在預留行間作成高六公分寬十公分的種植畦，以供栽植糊仔甘諸(圖二)。

(2) 甘諸品種——冬季裏作糊仔甘諸品種，應選擇早熟、耐寒的品種，目前可採用新竹一號或紅心尾、烏屎種等在來種。

(3) 甘諸種植時期和方法——甘諸苗於第二期水稻收穫前四十至五十天，以水平淺植法糊植於預先所準備的種植畦上，其插植時期約於九月上、中旬，比普通糊仔栽培法提早約二十至三十天。



圖一：移開水稻植株



圖二：作甘諸種植畦

不影響水稻成熟情形下，將稻機輕輕開，使諸苗充分接受日光，以利生育。水稻收穫後的甘諸生育初期，田間應有適當水分，所以必要時，宜行灌溉。生育後期田間土壤以保持乾燥為宜。生育期間，葉蔓如發生不定根時，必須隨時施行翻蔓，將

(4) 施肥量和施肥方法——每十公畝施肥量如左上表。
堆肥於諸苗成活後(即插植後約十日)在水稻未收穫前施用於諸苗傍邊。化學肥料於水稻收割後立即施用，並以蜈蚣犁將兩邊田土犁碎，使之輕鬆，然後用鋤頭培土作畦。以後再經過一個月左右時，舉行第二次培土，並同時兼行中耕除草。

(5) 田間管理——

蒸透輕輕扶起，拉斷不定根，以助塊根肥大。
 (6) 收穫——改良糊仔法的收穫，和普通栽培法相同，收穫則因第一期水稻插秧之早晚而定，中部通常在第一期水稻插秧前二月上旬至三月上旬之間。收穫要選擇晴天舉行，以免收穫後在貯藏中發生腐爛。收穫時應儘量避免塊根外皮的損傷，地上部的葉葉先行割取而後用牛犁或鋤頭掘出塊根，運回家中倉庫貯藏。

改良法對二期稻的影響

改良糊仔甘諸栽培方法，必須於第二期水稻插秧後三日內將水稻每隔四行移開一行，如此作業，對稻谷產量有無影響？關於此點，臺中區農業改良場初步試驗顯示，影響很少。因為改良糊仔栽培法插甘諸的行間相當寬，插植甘諸時，損傷水稻較少，又因水稻收穫前四十至五十天插植，那時水稻尚未出穗，稻谷受影響亦輕，此外，諸苗因插植於高畦上，水稻在乳熟期仍可充分灌溉，所以亦不致於影響水稻結實的滿飽度。

琉球

琉球農友養豬，近年來有兩項重大的改變：其一是由一、二頭的零星副業飼養，擴大為大規模的專業飼養；其二是由國外引進優良的豬種。

爭養

就和這幾年的臺灣一樣，藍瑞斯種豬受到了琉球農友普遍的注意。藍瑞斯種豬第一次在琉球飼養，是六年前的事，是由民間自己引進的，數量並不多。到了四年前，琉球政府協助進口該種豬三百二十七頭，這才引起了琉球農友普遍的興趣。

藍瑞斯

藍瑞斯在琉球，雖只有四、五年的歷史，但是目前的飼養頭數，已佔總頭數的三至四成，對於琉球豬肉品質的改善，貢獻不少。琉球政府正計劃繼續引進這一優良種豬，改進琉球的養豬事業，並為顧及當地的養豬條件，將獎勵藍瑞斯種豬的飼養。(美)

勵藍瑞斯種豬的飼養。(美)

普通糊仔甘諸栽培法

本法在前作水稻插秧時不需要作準備工作，而於第二期水稻收穫二十至二十五天前，約在十月上旬、下旬，即於水稻齊穗後，每隔水稻三或四行，插植諸苗於水稻行間。植前二至三天需將稻田排水，待田土呈糊狀時將諸苗平置土上，而後用稀泥塗抹諸苗。基部二、三節，使諸苗固著土中，但需栽植於稻株較寬的行間內，例如水稻行距為二十×三十公分時，須糊於二十五公分的行間內，則使甘諸行距為七十五至一百公分，株距三十公分，之後，如果田間過乾燥，有影響水稻之慮時，應即時灌溉，但灌至田間濕潤後，立即排去，以免引起諸苗腐爛。茲將二者主要不同點列舉如下表：

改良糊仔甘諸栽培法	普通糊仔甘諸栽培法
(一) 在前作水稻插秧時，需作移植稻秧預留空行之預備工作	(一) 無需
(二) 諸苗糊植於空行之高畦上，既利於水稻灌溉，又不致引起諸苗腐爛。	(二) 糊植於糊狀平畦上。
(三) 諸苗糊植期提早約三星期(水稻收割前四、十至五十天糊植)，有利甘諸生育。	(三) 糊植期晚(水稻收割前二十至二十五天)甘諸未能充分生育前，即進入不利之低溫季節。

敬請農友們比較考慮！

甘諸改良糊仔法被部份農友拒絕採用的唯一理由是由是費工，但據臺中區農業改良場調查，移開稻秧和做簡單種植畦，每十公畝僅多費兩工而已，其他耕種法完全和普通法相同，而可使糊仔甘諸產量增加五成以上，增加的收益，扣除所費的工資尚有餘，聰明的農友們可以自己盤算一下，假如今年未採用，明年應予考慮。

GOSAN
高山

Colloidal Wettable Sulphur
 膠質可濕性硫磺粉劑

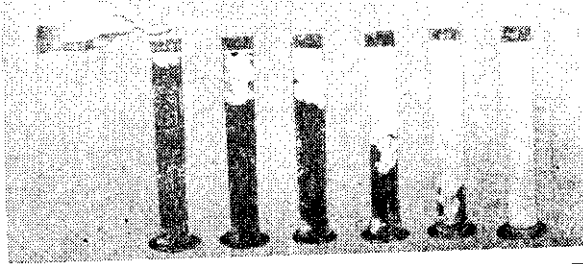


農藥登記證 820 號

膠質硫磺可濕性粉撒於水面，可自動分散而成乳膠液可歷久不沉澱，噴霧器不必附加攪拌裝置，且無阻塞之慮。(見附圖)

具有 150 年歷史的專業硫磺粉工廠
 西德 RIEDEL-DE HAËN 廠出品

「高山」膠質可濕性硫磺粉劑
 乳 化 情 形



- ◆ 主 治 ◆
1. 紅蜘蛛類
 2. 果樹類之瘡痂病
 3. 菸草白粉病
 4. 蔬菜類之一般病蟲害
 5. 各種植物之粉黴病

總經銷 豐華有限公司
 臺北市郵政信箱 3339 號