

蒸透輕輕扶起，拉斷不定根，以助塊根肥大。
 (6) 收穫——改良糊仔法的收穫，和普通栽培法相同，收穫則因第一期水稻插秧之早晚而定，中部通常在第一期水稻插秧前二月上旬至三月上旬之間。收穫要選擇晴天舉行，以免收穫後在貯藏中發生腐爛。收穫時應儘量避免塊根外皮的損傷，地上部的葉葉先行割取而後用牛犁或鋤頭掘出塊根，運回家中倉庫貯藏。

改良法對二期稻的影響

改良糊仔甘諸栽培方法，必須於第二期水稻插秧後三日內將水稻每隔四行移開一行，如此作業，對稻谷產量有無影響？關於此點，臺中區農業改良場初步試驗顯示，影響很少。因為改良糊仔栽培法插甘諸的行間相當寬，插植甘諸時，損傷水稻較少，又因水稻收穫前四十至五十天插植，那時水稻尚未出穗，稻谷受影響亦輕，此外，諸苗因插植於高畦上，水稻在乳熟期仍可充分灌溉，所以亦不致於影響水稻結實的滿飽度。

琉球

琉球農友養豬，近年來有兩項重大的改變：其一是由一、二頭的零星副業飼養，擴大為大規模的專業飼養

爭養

；其二是由國外引進優良的豬種。就這幾年來的臺灣一樣，藍瑞斯種豬受到了琉球農友普遍的注意。藍瑞斯種豬第一次在琉球飼養，是六年前

斯瑞

的事情，是由民間自己引進的，數量並不多。到了四年前，琉球政府協助進口該種種豬三百二十七頭，這才引起了琉球農友普遍的興趣。

藍瑞斯在琉球，雖只有四、五年的歷史，但是目前的飼養頭數，已佔總頭數的三至四成，對於琉球豬肉品質的改善，貢獻不少。琉球政府正計劃繼續引進這一優良種豬，改進琉球的養豬事業，並為顧及當地的養豬條件，將獎勵藍瑞斯種豬的飼養。(美)

普通糊仔甘諸栽培法

本法在前作水稻插秧時不需要作準備工作，而於第二期水稻收穫二十至二十五天前，約在十月上旬、下旬，即於水稻齊穗後，每隔水稻三或四行，插植諸苗於水稻行間。植前二至三天需將稻田排水，待田土呈糊狀時將諸苗平置土上，而後用稀泥塗抹諸苗。基部二、三節，使諸苗固著土中，但需栽植於稻株較寬的行間內，例如水稻行距為二十×三十公分時，須糊於二十五公分的行間內，則使甘諸行距為七十五至一百公分，株距三十公分，之後，如果田間過乾燥，有影響水稻之慮時，應即時灌溉，但灌至田間濕潤後，立即排去，以免引起諸苗腐爛。茲將二者主要不同點列舉如下表：

改良糊仔甘諸栽培法	普通糊仔甘諸栽培法
(一) 在前作水稻插秧時，需作移植稻秧預留空行之預備工作	(一) 無需
(二) 諸苗糊植於空行之高畦上，既利於水稻灌溉，又不致引起諸苗腐爛。	(二) 糊植於糊狀平畦上。
(三) 諸苗糊植期提早約三星期(水稻收割前四十至五十天糊植)，有利甘諸生育。	(三) 糊植期晚(水稻收割前二十至二十五天)甘諸未能充分生育前，即進入不利之低溫季節。

敬請農友們比較考慮！

甘諸改良糊仔法被部份農友拒絕採用的唯一理由是由是費工，但據臺中區農業改良場調查，移開稻秧和做簡單種植畦，每十公畝僅多費兩工而已，其他耕種法完全和普通法相同，而可使糊仔甘諸產量增加五成以上，增加的收益，扣除所費的工資尚有餘，聰明的農友們可以自己盤算一下，假如今年未採用，明年應予考慮。

GOSAN
高山

Colloidal Wettable Sulphur
膠質可濕性硫磺粉劑

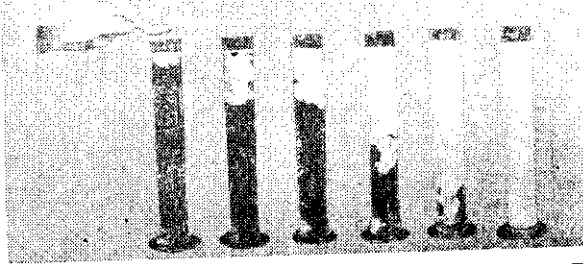


農藥登記證 820 號

膠質硫磺可濕性粉撒於水面，可自動分散而成乳膠液可歷久不沉澱，噴霧器不必附加攪拌裝置，且無阻塞之慮。(見附圖)

具有 150 年歷史的專業硫磺粉工廠
西德 RIEDEL-DE HAËN 廠出品

「高山」膠質可濕性硫磺粉劑
乳 化 情 形



- ◆ 主 治 ◆
1. 紅蜘蛛類
 2. 果樹類之瘡痂病
 3. 菸草白粉病
 4. 蔬菜類之一般病蟲害
 5. 各種植物之粉黴病

總經銷 豐華有限公司
臺北市郵政信箱 3339 號