



農業信箱

蔬

馬鈴薯催芽可用硫酸銨

長期貯存宜用冷藏法

【問】：馬鈴薯休眠期有多久？最適之氣候與土壤為何？

【答】：據說硫酸銨可做馬鈴薯催芽，其化學名及英名如何，催芽時要如何使用？

【問】：馬鈴薯之施肥，據實刊說氮化鉀不利，如用硫酸銨如何？

【問】：要保存四、六個月出售，有無方法保存？(泰國清邁將郵政信箱四二號羅達夫)

【答】：(一)馬鈴薯休眠期之長短因品種而異，較短的有六十天；較長的有一百八十天，平常為九十天。另一方面溫度高低亦有影響，低溫比高溫時休眠期長。又塊莖大小亦有影響，通常大粒者較短。

(二)馬鈴薯莖葉，生長最適溫度為攝氏二十一廿一度，塊莖肥大最適溫度為攝氏十五十八度。

(三)馬鈴薯栽培最適之土壤為砂質壤土，其土壤pH最好在五.一—五.七。

(四)硫酸銨化學式為 NH_4SO_4 英名為 Ammonium Phosphate。硫酸銨稀釋濃度及浸漬種薯時間為二十至三十分鐘，或五十分鐘，取出種薯，在濕紗覆蓋期間，其處理取出後，應以濕紗覆蓋，待芽長約五公分時，取出種植。在濕紗覆蓋期間，其溫度不可超過攝氏廿五度以上，否則易腐爛。堆積時不可過高，最好以三十一—四十分為宜，且不可過乾過濕，以免不發芽或腐爛。

【問】：(一)為促進番薯着果，在花朵未開時使用賀爾蒙是否可以？

【答】：(一)番薯留二母枝，是否能增加產量？(二)番薯葉太旺盛時，是否可將其疏剪？(三)全年以何時時期栽培番薯產量最高？(四)番薯如何追肥比較適合？(彰化竹塘鄉新廣村光明及二八號張太原)

【問】：(一)番薯用植物荷爾蒙處理花朵適期，應在花朵開放一、二個時處理，尚未開花時處理則過早。

【答】：(一)番薯用植物荷爾蒙處理花朵適期，應在花朵開放一、二個時處理，尚未開花時處理則過早。

(二)番薯整枝時，不一定能提高產量，如欲採用雙幹整枝，應將株距放寬為五至六十公分，以利通風及日照，提高着果率。

(三)如株勢過於茂盛，僅將葉根際之二、三段的葉都剪除，以免發生疫病，其餘均不可剪除，並須控制早期氮肥施用，配合鉀肥而調節其生育。

(四)番薯九月中旬播種，十月中旬定植產量最高。

(五)採用分播三、四次，俟第一段着果後逐次增加施肥量，肥料以尿素及氮化鉀為宜。(王進生)

(六)馬鈴薯施用硫酸銨產品之澱粉品質較氮化鉀為佳，但對產量並無差異。

(七)馬鈴薯貯藏四、六個月，最好用冷藏，溫度為攝氏二度，最低不可低於零度。濕度最好八十% (不可太乾燥) (郭國柱)

藥劑促進番薯着果須在開花時期處理

【問】：(一)白木耳尾末容易變紅色，用什麼方法處理最適？

【答】：(一)白木耳經過日光曬乾後很白，但送入乾燥機一段時間變黃色，是什麼原因？(白木耳有何種有效促進劑？(臺南麻豆鎮東角里與中略二、七號邱德盛)

【問】：(一)白木耳基部(尾末)變紅色，是白木耳在生長期間感染病菌所形成，如能在栽培場所內保持適當的通風，或減少不適當的澆水，即可避免該病發生。

(二)白木耳經機器乾燥，會變成黃色，是在乾燥時溫度過高，乾燥速度太快，木耳外皮因水分揮發太快而形成一層薄膜，致使內部水分不能很快蒸發，而形成外乾內濕，待內部水分完全蒸發時，外皮因乾燥過久致變成黃色。

(三)有關白木耳促進劑，目前尚無資料可推薦。(胡開仁)

粗壯秧苗應早施肥

柔弱秧苗應早施肥

【問】：(一)半沙土壤可否栽培蓬萊稻？(臺南一號與嘉南八號，兩者產量比較如何？每公頃應施多少肥料？如何施肥？(兩種同植一塊田，收穫日數能否一致？)

【答】：(一)密播之秧苗葉弱細小，疏播者粗大健壯，插秧後，柔弱秧苗是否應早日除草施肥？與粗大壯健秧苗比較，生育日數是否有異？相差幾天？

(二)二期作栽培在來一號水稻，收穫後留種，為隔年一期作用，據說秧苗較耐寒，是否事實？(臺南市南忠路三段二四號張清一)

【問】：(一)可以栽培蓬萊稻。

(二)臺南一號與嘉南八號產量比較試驗結果：臺南一號之產量平均比嘉南八號增加百分之左右。施肥問題也應視各地土壤肥沃而異，在臺南區普通施肥量為每公頃硫酸銨四百—五百公斤，過磷酸鈣三百—四百公斤，氮化鉀一百五十—二百公斤。施肥法也視土壤種類環境而不同，一般採用分期施用，即基肥(全層施肥)，二次追肥及穗肥。但追肥必須排水後施用，然後中耕除草，以防雜草。兩種收穫日期：一期作略相同，二期作臺南一號早收一天。但在氣溫高，日照時間長，臺南一號往往可提早三—五天。

【問】：(一)臺灣肥料公司出品之「化成氮磷」，其所含氮是銨態或硝態？(二)施用於水稻，其氮素肥力與硫酸銨之比較如何？其磷酸肥力「過石」如何？(三)可否與氮化鉀混合使用？(雲林斗南鎮明昌里五間厝七五號林坤海)

【答】：(一)臺灣肥料公司出品之「化成氮磷」肥料，所含之氮素成分，一半是銨態，一半是硝態。

(二)施用於水稻作基肥時，硝酸態氮的肥效遠不如銨態，僅等於銨態的百分之七十至八十，作追肥時肥效較銨態的百分之九十。

(三)化成氮磷所含之磷酸大部分係不溶於水的，其有效性較過磷酸鈣為遲緩。

化成銨態可以與氮化鉀混合施用，但因酸鹼性關係，混合後應即刻施用，不宜貯藏。(王君穆)

土壤缺微量元素 可利用工業原料

【問】：(一)藥品原料行所售硫酸銨、硫酸銨、硫酸銨、硫酸銨、硫酸銨、硫酸銨等是否可作微量元素使用，用法如何？何處出售？價格若干？每次施用量若干？

【答】：(一)現在士林出品之硫酸銨含有何種成分？是否含有磷質？

(二)硫酸銨何處有售？缺銨之作物，可施用否？

(三)缺銨之作物如用石膏代替施用，其效果如何？怎樣施用？(彰化縣芳苑鄉和平村西北巷一號林上)

作稻

粗壯秧苗應早施肥

柔弱秧苗應早施肥

料肥

化成氮磷所含氮素 銨態硝態各一半

【問】：(一)秧苗柔弱者應早日施肥，但不一定要早日除草。弱苗與粗健苗之生育日數有異，經試驗結果，每坪地二合播之粗健苗和十合播之秧苗比較，二合播之秧苗平均可早五—七天收成。

(二)並非事實。(傅安石)

【答】：(一)工業原料行所售之「硫酸銨」、「硫酸銻」、「氧化錳」等，可作微重要素施用，(鈉非必需要素故不必施用)，售價可向工業原料行詢問，但其所含成分高低不同，售價頗不一致。用量須視土壤性質、缺乏程度及作物需要情形而定。目前使用之農藥多含有錳、鋅、銅、鐵等元素，可以補充作物之需要。單獨施用時，硫酸銨每公頃四十一至六十公頃(氧化錳溶解度低，效果不如硫酸銻)，施於土壤中作基肥用。鐵與錳易為土壤固定而減低其有效度，均宜做葉部噴施法，硫酸銨或硫酸銻溶液濃度可用0.2-1.0%。五。礫砂施用過多，易起毒害，應慎重施用，每公頃用量十一至二十公頃，作基肥用。

(二)硫酸銨含有硫、鎂及氧。化學原料行所售之硫酸銨含有其他雜質，故應採用有表明純度者。

(三)硫化銨係不穩定之化合物，故農業上不適用。

(四)作物需要硫的數量與磷相差不多，但因土壤含硫量較為充足，又因含硫肥料如硫酸銨(約含七二%)，過磷酸鈣(約含三六%)之經常施用，故目前並不成為問題，如有必要，每公頃可施硫磺粉二十一至五十公頃，作基肥用。石膏可以補充硫之不足，惟溶解度低，效果較硫磺粉為慢。(王君穆)

農藥

農藥殘毒生物檢驗 促進劑提高精確度

【問】：貴刊十六卷十五期十頁，「怎樣檢定蔬菜上的農藥殘毒」檢定方法中，加入促進劑，這種促進劑是何物？促進劑何種作用？(臺北郵政信箱七一三九號黃健)

【答】：任何農藥殘毒檢驗方法，均有其一定之「精確度」(或稱敏感度)，來信所問在殘毒生物檢驗方法中加入促進劑，其目的即為提高該檢驗方法之精確度。殘毒生物檢驗所用之促進劑可分兩類：(1)氧化劑，使所含殘毒因被氧化而加強其生物性。(2)食慾促進劑，此劑加入於供檢物中，可使供試

家蠅因食量增加而接受較多農藥，故可測定較低之殘毒含量。惟任何促進劑，必須對原無之殘毒無分解作用，及對供試家蠅(生物)無不良影響。(梁同庭)

桔柑

坡地柑園種植綠肥 防止雜草改良土壤

【問】：(一)十二年生柑桔發育情形良好，但植於山坡地，交通不便。運輸堆肥成本過高。為免失去有機質肥料，有其他方法補救？

(二)十二年生柑桔，如用豆餅粉代替有機質肥料，其施量多少？豆餅一公斤相當於堆肥幾公斤？據說棉子粕及桐子粕之有機肥料成份亦佳。其施量每株約需多少？

(三)山坡地柑園有局部茅草蔓延，屢拔又發，減少地力甚多，請問用何種方法根治茅草最好？(嘉義郵政信箱六一號曾真烟)

【答】：(一)坡地柑園交通不便，運輸堆肥費用太大，為避免柑園缺乏有機肥料，雖無堆肥可用下述方法補救。

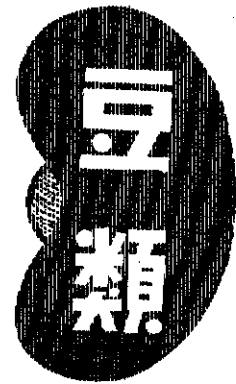
(1)柑園種植綠肥如山珠豆、肥地藍、卵葉籐等，不但增加土壤中的有機質和氮素，改善土壤的理化性，且能保護表土，保存土壤養份，防止果園雜草叢生，綠肥於適時收割埋置土中，可增加有機質，其效果與堆肥相同。

(2)另外如果園附近蘆薈草(即官草)或雜草來源充足時，可作全面或局部敷草，草腐爛後就是有機肥料，又可防止土壤過乾及雜草叢生。

(三)豆餅含氮六.五六，磷一.三七，鉀二.一四，棉子粕含氮六.二，磷三.〇五，鉀一.五八，桐子粕含氮二.九四，磷一.〇四，鉀〇.七七，其與堆肥均屬有機肥料，僅成份不同而已。所以柑桔之施肥量可依據上述各含量折算施用。

(四)清除柑園茅草唯一方法。須逢下雨時連根帶葉掘除，連續掘除二、三次才能清除。或果園種植「山珠豆」，經蔓延掩蔽可使茅草枯死，此方法曾經臺中縣東勢鎮兩平里吳德水農友實施，現已茅草絕跡。(嚴夢如)

請注意!!



農友

黃豆、花生、花蓮豆、青皮豆、菜豆、胡椒等各種豆類之生長，盡靠根部根瘤菌之空中氮肥吸收能力而定……

連作寶開根素21

是強根健纖之新藥，無論地下施肥(每分地一百瓦摻三要素肥料施下)或葉面噴灑(三仟倍水溶液，五至十日一次)或葉面撒粉(每分地四十五瓦)對根瘤菌的活動都有強烈的加強作用，而使豆類驚人的增收。

開根素批價 四十五瓦裝十五元·三百瓦裝八十五元

天力化學工業股份有限公司

臺北縣中和鄉景平路 47 之 2
電話 九二三一·一 郵政劃撥五一七九號

工加

醃芥菜用木桶最好
每千斤需鹽180斤

【問】：(一)醃芥菜預定貯藏七個月，則一千台斤菜須要用多少鹽？

【答】：(一)用水泥池貯藏成品會變黑，若四週及底都填上塑膠布，是否與木桶功用相同。(因水泥池成本低十倍)

【問】：是否必要用防腐劑？(高雄縣烏松鄉烏松村埔北巷一五號龍昇隆)

【答】：(一)醃酸菜諒是指芥菜。其材料配合量，假定貯存七個月，每一千台斤芥菜需要一百五十一一百八十台斤鹽量。

(二)用水泥池醃漬蔬菜時，其接觸水泥面部分易變黑變質，葉菜類最好避免用(如蘿蔔、大頭菜可用)水泥池雖可填上塑膠布，但不能耐長期貯藏，最好還是用木桶。

(三)食鹽是一種防腐劑，不必另用防腐藥劑。(朱仙和)

三和土的配合與施工

【問】：三和土(タタキ)的原料，配合及施工方法如何？請惠告。(林泉林)

【答】：(一)三和土(タタキ)是最簡單的地坪裝修，在日本多用於農家土地地坪。

(二)原料與配合量為石灰約三百公斤，粘土(打碎M3)○四公斤，河沙(M3)約○二公斤，鹽漬(MgSO₄)與水適量

(三)施工法可將石灰、粘土及河沙拌勻，撒以摻有鹽漬的水，再加拌合至適當濕度，然後鋪於地面上，並以木槌拍壓使平整堅實。(劉慶禧)

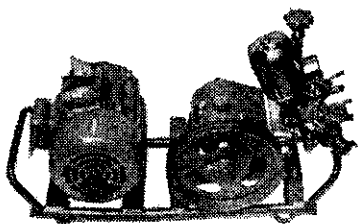
讀者請注意：凡來信詢問農業問題的信件，請附回信信封並貼回信郵票一元，上面寫好收信人的姓名住址。

豐年讀者服務部 謹啓

日本東海牌 動力噴霧·灌水兩用機

日本政府 JIS檢定合格 幫浦效率最高

三菱牌單相馬達 三匹及附屬品， 可調換汽油引擎使用。

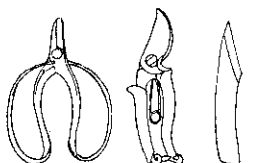


■重量：17kg
最高壓力：35kg/cm²
常用壓力：21kg/cm²
送水量：噴霧每分29公升
灌水每分53公升

優點：

- ①24小時繼續使用不損機件
- ②抽水可送達200公尺高處，傾斜度90°仍可到達
- ③用途：水田、果樹、平地、山坡地均合用
- ④本機有噴霧口二處，十甲地以2~3天可噴完

(日本岡恒老牌) 天下一品 赤白ビニール卷



採果鉗 剪定鉗 接木刀

採果鉗 剪定鉗 接木刀 現貨供應

總經銷 新高貿易股份有限公司 臺北市峨眉街68號 電話：34190 號

周 瑞 和 優 良 種 子

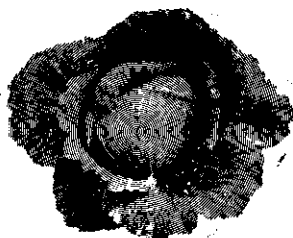
預告 甘藍界新星出現!!

長岡交配 早秋甘藍

專營

最優秀改良新品種·五大特性

- | | | | | |
|------|------|------|------|------|
| 一、耐暑 | 二、耐病 | 三、耐乾 | 四、多收 | 五、美味 |
|------|------|------|------|------|



- 1.進出口各國優良種子
- 2.品種純正·價錢公道
- 3.自營農場·改良生產
- 4.批發零售·不拘多少
- 5.價目函索即寄
- 6.遠方歡迎郵購

本品種乃係由初秋甘藍加以改良·而品質遠勝初秋甘藍

臺灣總代理

郵政劃撥 80002 · 電話 3479 · 郵政信箱 33

批發零售門市部
周 瑞 和 種 子 行
嘉義市西門街55號

進出口批發部
周 瑞 和 商 行
嘉義市西門街57號