

介紹

場農梅楊局賣公

• 雲 牧 婁 •

專門栽培 葡萄的農場

楊梅農場是一所專門栽培葡萄的農場，在本省目前來講，可以說是最大、最具規模的一處農場了；也可以說是公賣局以確保釀酒原料的來源與平衡市場為目的的自營農場。它創設於民國五十四年三月，擁有土地面積十一公頃餘，場址位於桃園縣楊梅鎮水美里，距省縱貫線公路約〇·五公里，交通非常方便；石門水圳繞鎮交乘環繞農地四週，海拔高度自一百一十六至一百三十六公尺，為一坵臺緩坡地，土壤條件雖不太理想，可是交通、水利以及自成一角的地形，都不失為一處理想的農場場地。

生產原料又從事研究

楊梅農場的投資人是公賣局職工福利委員會，所以一切經營方法，除了配合政策需要外，必需兼顧生產成本的計算，投資資本償還與事業的營利，同時更擔負起提供本省今後對葡萄試驗研究以及示範的適當場所。其經營原則有：

- (1) 配合釀酒原料需要，計劃生產釀酒所需品種與數量，藉以改進葡萄酒的品質，爭取內外銷市場，增加公賣收入。
- (2) 聯合農業學術研究機構，從事品種試驗、觀察、雜交育種、棚架方式、肥料施用、病蟲害防治、包裝、運輸、儲藏等的研究。

- (3) 着重生產成本的計算和資本的逐年償還，以及投資事業的營利，藉以謀求全體職工的幸福。
- (4) 配合最新的栽培和管理技術，視生產績效與實際需要，逐漸擴充栽培面積。

試驗不同型式的棚架

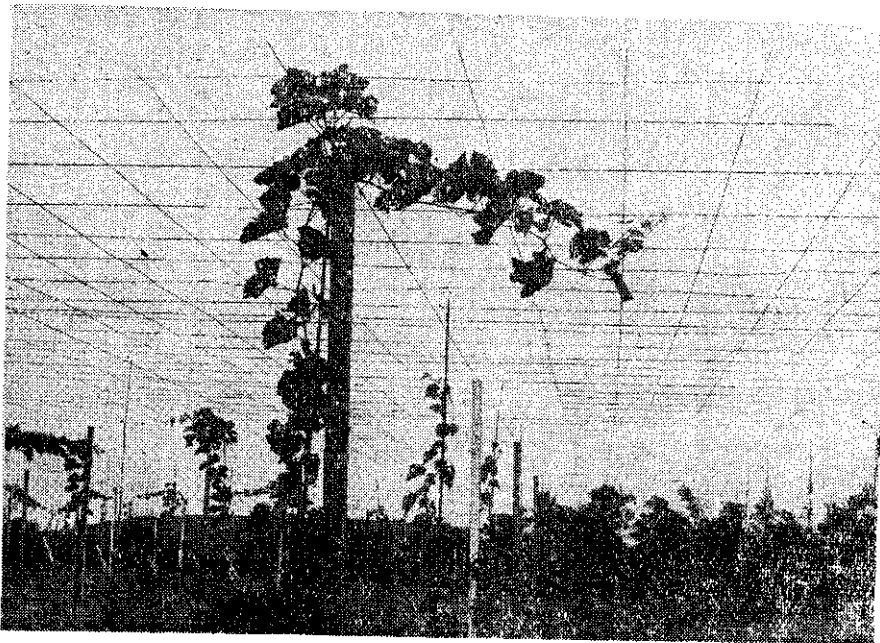
為便於比較試驗以及適應各品種樹勢生長的需要與目的起見，棚架的採用共分兩種：

- (1) 水平式棚架：又名日本甲州式棚架，目前在本省農村中採用的很普遍，但所需材料頗多，架設技術亦頗不容易，因此，棚架費用開支比較貴，實非一般中小戶果農經濟力量所能負擔者。楊梅農場採用此種棚架方式的，佔土地面積五·二〇—二公頃，現已栽植新玫瑰香 (Neo-Muscate) 和巨峯 (Kyoho) 等。
- (2) 直立二線式棚架 (Kniffin)：此種棚架方式的試驗工作，在本省始於民國四十九年，經農復會、臺灣大學農學院、輔導會桃園合作農場以及公賣局在新竹縣寶山鄉鹿仔坑六年來合作試驗的結果，證明了這種棚架方式，在本省是可以推廣的；因為它不但可以節省水平棚架所需費用的一半，而且也縮短了生產時間，在資金循環運用上來講，可以使資金不致長期呆滯。楊梅農場生產的目的，是在提供加工用原料，所以除目前業已以此種棚架栽植金香種 (Golden Muscat) 葡萄五·二一九二公頃外，將視生產需要漸次擴充其栽培面積。

本省現已採用此種棚架方式生產的，除楊梅農場以外，據筆者所知尚有苗栗、新竹、山崎等多處，生產情形非常良好。

設立標本園改良品種

本省葡萄的栽培事業，自公賣局於民國四十四年着手推廣以來，其栽培面積已從零星的庭園觀賞，發展到今天的企業栽培；從寥寥有限的品種而到接近五百公頃左右，品種也在百餘種之多。公賣局為瞭解各葡萄品種對本省土質、氣候的適應力，聯合臺灣大學在本場設立葡萄品種標本園一處，計劃



葡萄栽培架水平水場農梅楊

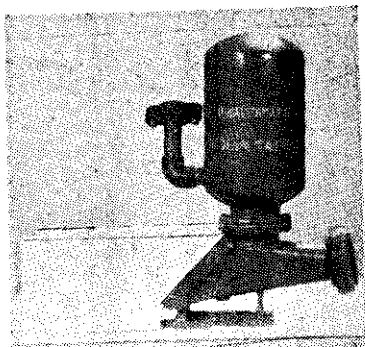
利農自動送水機

* 特點*

不用電力
不用燃料
不用人力

* 規格* (出水口徑)

3" 1" 1 1/2" 2" 3"
1/4



◎ 全省各鄉鎮縣農會合作社均可申購 ◎
■ 如需裝設，可向當地農合社直接申請貸款，手續簡便。 ■

▲ 貸款種類 ▲

● 實物貸款 ● 設備貸款
(說明書函索即寄)



* 製造*

利農股份有限公司

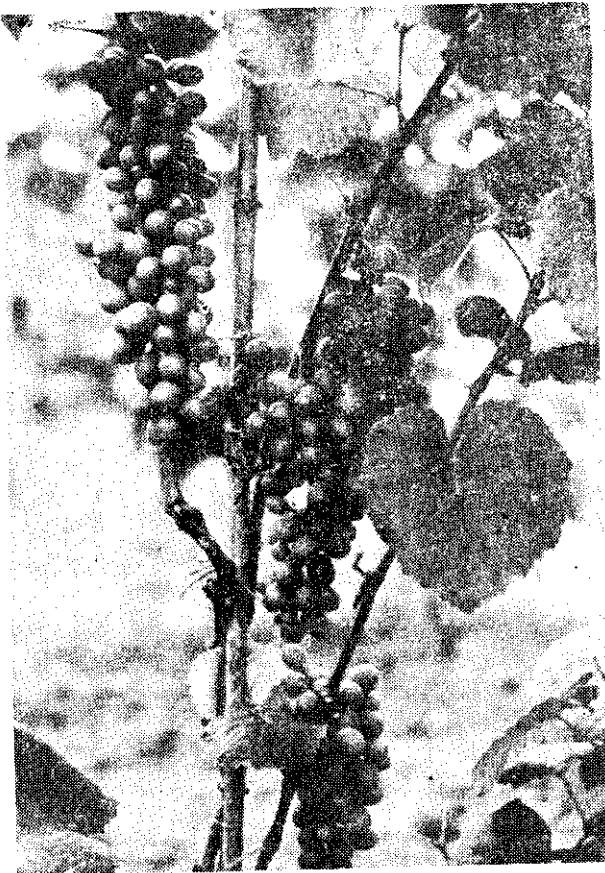
臺北市中山北路三段34-1號二樓
電話... 52274號

* 總代理*

德華實業股份有限公司

臺北市長安東路一段33巷7-6號三樓
電話... 59702號

誠徵駐各鄉鎮特約經銷處暨連絡員



形情果結年五十五到葡萄的植定年四十五場農梅楊

葡萄苗木品種的純正與健壯，關係果園經營的成敗很大。過去十多年來，本省果農蒙受此害者很多，影響葡萄栽培事業的發展不淺。楊梅農場有鑒於此，特地着手培育玉紫 (Sairret)、黑后 (Black Queen)、金香等苗木多種，計劃廉價推廣給果農種植。這樣不但使栽培者不致再受品種雜亂之害，且能配合解決公賣局釀製葡萄酒所需

蒐集全省重要經濟栽培品種和砧木品種，記錄其生長、開花和結實等特性，以及對環境的適應力，藉供今後對品種改良的參考。
在這方面，現在我們已經蒐集到的有金香、奈加拉、巨峯等四十七個品種，但在人力、物力、財

力的有限條件下，這一工作究竟何日完成，尚有賴於全省廣大的農友與園藝工作者給予無限支援，讓我們共同來為這一事業而努力。

繁殖良苗廉價供應

原料的供應問題。這就是我們今天所以不遺餘力培育苗木的原因，同時我們更希望因此而能使果農生產利益得到保障。
楊梅農場今後的工作，除提供研究試驗與方法示範的場所外，當視生產績效與釀酒原料需要數量的多寡，漸次擴充現有面積，希望今後能在葡萄市場上發生制衡作用，同時協助果農改進生產技術，聯合農業學術研究機構，從事包裝、運輸、貯藏、分級、病蟲害防治等研究，使得這一事業在本省根深蒂固，不致像其他事業的遽然凋謝，使農民蒙受損失。十多年來，公督局和國立臺灣大學在這方面雖然做的不多，可是却在不斷地努力，相信終於會找到一個結論。

* 日本

* 草蓐

* 抑制

日本草蓐抑制栽培

日本市的草蓐，通常在六月初旬採收上市，但是長野縣的一位農友，利用一種巧妙的方法，在九月下旬至十一月間採得了草蓐。

方法是把草蓐收穫後長出的子蔓留下，育成苗株，放置越冬，並在次年春天三個月間，改以攝氏一度的低溫冷藏，到八月間才定植於田間。八月間定植的草蓐，不久即開花結果，採收期是九月下旬至十一月。所用的品種是「幸玉」，每粒售價高達日幣二十圓。(美)