

平地冬蕉要注意管理！

王兆全

栽培冬蕉費錢費工，或本高，冒風險，靠運氣，因而不但需要熟練的栽培技術，同時更應注意實際的管理。

清蕉園防蟲防病

冬季清整蕉園是防蟲防病最好的辦法。如割除枯葉、砍碎老株，因為蕉園清潔，病蟲自然不容易發生。最好把枯葉、病葉割去後，埋入土中或搬離蕉園燒燬。

因為象鼻蟲的成蟲，在十至十一月間最多，很容易藏在未清整的蕉園或老株上，應以五〇多地特靈可濕性粉劑二百倍稀釋液噴佈防治。粉介殼蟲在十至十二月發生最多，也正是冬蕉開花生果發育期間，最易聚藏在果穗裏。此時當以五〇多速滅松乳劑一千倍稀釋液在四至五成熟的果手上或偽莖上噴佈外，另用四〇多阿特靈可濕性粉劑二百五十倍稀釋液噴佈蕉株四週地面上，以防治螞蟻。葉斑病為害冬蕉最為嚴重，使蕉葉枯萎、乾垂，直接影響蕉株和果實的發育，須以香蕉用礦物油，每公頃十九公升加展着劑一出來通×一四四一八十公撮，加水二百三十公升，於十一至一月間每月噴佈蕉葉兩面一次；以油粒噴滿葉面為度。此外，四至五月，六至七月，八至十月也要防治，不可疏忽。

少量多次施肥

冬蕉發育後期施肥，比前期施肥更為重要。因為冬蕉果指和果手小，在外銷上，却須要大的。因此，在果實發育期，為了供給足夠的營養，促成果實肥大，不可間斷施肥。冬季氣溫低，香蕉根部吸肥力弱，新陳代謝作用慢，為了便於吸收，順從本身生理習性，十至一月間採少量多次施肥，使其漸次慢慢不斷吸取。同時為增強各種抵抗能力，收得一致成熟效果，提高冬蕉品質，應增施鉀肥。

每月灌水二、三次

香蕉偽莖中含水百分之九十二，葉片含水百分之八十二，花穗含水百分之九十一，果實含水百分之七十九，由此可知香蕉是需水多的果樹，尤以冬蕉開花生果，都在乾季，需要充足灌水，才能增進根部吸肥能力，維持葉面蒸發，幫助蕉株發育，增強本身抗力，促進果實發育飽滿。

冬蕉葉片容易感染葉斑病，很快枯乾。好的葉片，更須灌水繼續維持生長。據鳳山園藝試驗所在香蕉灌漑試驗上所得資料來看，灌水可增高植株，且能維持葉數。總而言之，灌水在冬蕉栽培上極為重要，土壤性質，每月灌水二至三次，每次灌水量以濕潤土面為適度，採少量多次灌水，時間不可過長，收效更大。

套袋保護果實

冬蕉吐穗至收穫需時較長，約在一百二十日以上。因為冬季天氣乾旱，烈日直照，果實易遭晒傷，同時冬季常颶乾風，冷風吹襲，傷害果面，非套袋不能防止。此外，增進果實光澤，避免灰塵污染果面，提早成熟，使熟度一致，預防毛蟲、蚜蟲為害果實，以及避免枯葉因風搖而擦傷果面等，都是套袋的目的。

套袋的好處，大家都知道得很清楚，但在南部蕉園，實行得尚未徹底。為什麼臺中蕉會比高雄蕉好？原因之一就是臺中蕉套袋套得徹底，成了有蕉必套袋的好習慣。今後南部地區，要想生產冬蕉，套袋工作不可再忽視。

整梳去段提高品質

冬蕉在冬季開花生果，受了天候溫度的限制，發育較慢，本身生理作用，進行也較遲，葉片較少，所以果手不能留得太多，一定要整梳去段。大約冬蕉應採一個半葉片，供養一個果梳為宜。平均每株果穗酌留四至五段，比多留或不整梳可提早十日

採收。決不可多留，更不要為梳掉的果梳可惜，只有徹底疏果，才能保持品質良好，否則和往年一樣，生產期到來，因品質差，不能外銷，去餵豬，可就慘了。

噴施尿素恢復活力

冬季氣溫低又乾旱，冬蕉發育慢，根部吸肥力弱，新根發出少，如行土壤施肥，難以全部為其吸收。為了增強蕉株活力，促進同化和呼吸，並恢復新陳代謝作用，應採取尿素葉面噴施，以補足土壤施肥之不足。以〇·五至一%尿素水溶液噴佈香蕉葉面，二十五分鐘後就有六五%尿素被葉面吸收。通常噴施二%濃度的尿素，尚屬安全。

插立支柱預防風害

栽培冬蕉，最大危險是颶風。因為冬蕉發育期正是颶風最多的時期，所以我培冬蕉，除應選避風地帶或在蕉園四週密植防風林和防風帶外，插立支柱是防風的基本措施。有的農友，認為目前不是颶風季節，為了節省財物，當然可以不立支柱。那知天有不測風雲，忽然間來一股怪風，可在剎那間燬壞全部蕉園。去年九月雲林縣林內鄉所遭遇的一場災害，不是一個實例嗎？

立支柱的一般要點是：①需用新鮮堅韌粗大支柱，深插入土；②捆紮支柱位置要適當；③多加支柱多打結，自然增強防風效力。至於有關插立支柱的其他問題，請參閱「豐年」第十六卷十二期。

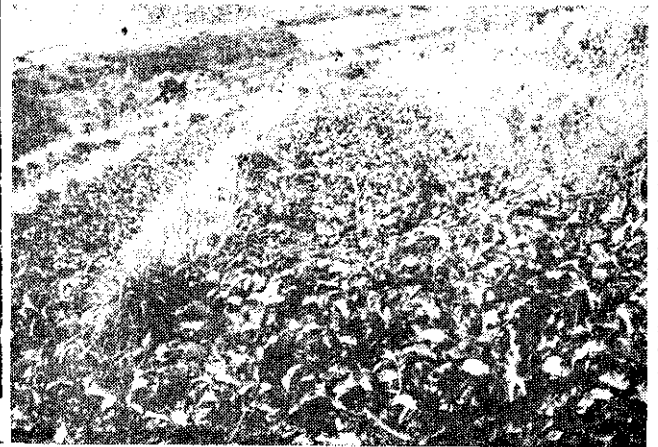
覆蓋蕉園保水防乾

平地香蕉開花生果，都在長期的乾旱季節，蕉園經常保持濕潤，最有益於冬蕉發育。有時因無水源或受水量不足以及其他種種的限制，無法及時供應冬蕉本身需水的要求，因而常利用第二期水稻的稻草及時覆蓋蕉園以達上述的目的。覆蓋和不覆蓋冬蕉園，在發育、品質改進以及增產上都有顯著的差別。覆蓋材料，如以栽種綠肥和稻草覆蓋比較，還是以後者為佳；因為綠肥能搶奪水份，尤以山珠可為甚。大葉爬地蘭尚可。

山邊溝植草的位置



今年鳳梨厝耕後種植豆科作物



注意：山邊溝的養護！

廖綿濬

本省自在廣東大而積推廣山邊溝以來，已近十年，幾年來，每年推廣面積都在三千五百公頃以上，是相當重要的一個項目。但是近年也發生了不少山邊溝因為保養欠佳，而又重新來申請的事，甚至有很多人也就把山邊溝看作「臨時性的處理」，實在有改進的必要！

臨時或永久——全看保養！

任何一個工程，都需要適當的維護，否則再大的工程，也是會垮掉的，何況每公頃只費二、三十個工的山邊溝？特別是日前推行的改良山邊溝，它的主要特點之一是溝身上仍可用於栽培作物，而不至或極少浪費土地，自必需在田間作業中隨時加以注意保養，維持它的斷面形態。

即使是平臺階段，同樣也是要注意的！內斜式階段的內斜高只有五至十公分，山邊溝也不過十至十五公分，水平式平臺階段的塘埂也只有二十公分高，

都是經不起破壞的，舉凡耕犁、人畜通道、作物的收穫作業等等，都得注意階段和山邊溝內斜面的維持，特別是牛犁，如過份太向外側翻犁，內斜就馬上遭到破壞了！人畜如通過水平式階段的塘埂，或上下坡向來穿過山邊溝，自必然遭到相當的損壞。特別是甘蔗園收穫時用的牛車，更加要特別注意！如果是為運搬路線所限，務必要越過山邊溝，過後也應加以修復！總之，山邊溝的規格務需繼續維持下去！

日本的階段沖蝕問題可參考

本人前在日本鹿兒島、愛媛等地，看到不少平臺階段在沖蝕之中，有的甚至是嚴重的溝壑沖蝕。愛媛大學正造教授十年前即在美國水土保持月刊上提出了這個問題。

在日本，本人曾經看到瀧州密柑種在平臺階段的壘壁上。讀者也許會問，為什麼將柑桔種在壘壁上呢？

不是的，柑桔原來也是種在壘面上的，只是外斜式（等於內斜式）階段不保養而成了外斜式。平臺階段無法有效的控制沖蝕，壘壁首先慢慢崩塌，勤勉的日本農民是很注意保養的，年年將沖壞得不整齊的壘壁修平，而將土壤鋪到下一個階段。年復一年，柑桔的位置也就移到壘壁上來了！

這固然主要是由於外斜式的問題，但內斜式的階段或山邊溝不加保養變成了外斜式，那就不免發生嚴重的土壤流失了！

本人月前在越南也協助一位蔬菜農修正類以上述的問題，將他的階段面僅一公尺而壘壁佔二公尺的平臺階段予以整修，變成了二公尺寬的階段面，加上壘壁植草，耕地自可宣告安定了！

保養良方——種三兩行牧草

本人現在越南大勳園農試場從事試驗區的施工，有兩條較大的植草排水道正在種草，工人們對在田地中種草大表驚奇！正如我們臺灣農友對如頭如尾不好好除乾淨草將被人譏笑不好好工作一樣。壘壁植草的道理，本刊已介紹了不少，此處不必多重複！

保養良方很簡單：在山邊溝的上邊沿和外邊坡（於壘壁上）種幾行牧草，將使山邊溝因之穩定！再加以適當的保養，就變成永久性處理了！有了草帶，斷面也有了個顯著的指示，不易損壞。

前臺東工作站的卑南水土保持示範中心，有着大面積的鳳梨園，在山邊溝的上緣和外邊坡種了牧草，鳳梨經過四年二收後，去年再新植，山邊溝是安然的無恙，非常穩定，而且勿需什麼保養工作。

免費供應草苗·歡迎索取

照片就是臺東卑南鳳梨園山邊溝種牧草與穩定中的實況。

農復會和農牧局合作，在多數工作站處都設有牧草苗圃，凡是要牧草苗保養山邊溝的，歡迎來洽取，將免費供應。