

(鐵金江) 欽櫻怒野古山里阿

# 阿里山

## 春光明媚

### 迎遊客！

· 詹昭乾 ·

阿里山有通達雲天的巨大檜木，雄壯偉大的松柏天然美林，迂迴曲折的森林鐵道，帶你去欣賞充滿了神祕的自然風景，是森林遊樂的最好去處。

從嘉義搭乘阿里山森林鐵道，到竹崎是平地線。青翠的水田，和公路兩旁種植整齊的椴果樹，逐一入你眼福。自竹崎起，即為有坡度的鐵道，一路向上，到達樟腦寮時，再以螺旋狀將數百公尺高的獨立山旋迴三次一氣登儘。

### 曲折迂迴·逐步登高

在此旋迴中，從車窗俯瞰時，樟腦寮部落連續三次納入眼底，頗有風趣。此段峭壁斷崖，曲折迂迴，是阿里山鐵道中，最為峻險的一個工程，有此一段巨大工程，火車始能爬上二千三百公尺高的阿里山車站。

火車到達梨園寮時，氣候涼爽，再進一公里半之處，俗稱見晴臺，在此眺望，數十萬公頃的嘉義平野盡入眼底。

一路來，鐵道兩旁的潤葉樹林相，在梨園寮即變為竹林，林內清靜瀟灑，頗有風趣。

火車從圓錐形的造林木夾道和成蔭的密林中前進，到達空氣爽然的奮起湖時，三面環山，中央盆地形成箕箕之狀，原稱奮箕湖，後來改稱現名。奮起湖不但盛產杉類，也是筍干、孟棕竹筍、棕枳和萬年瓜、菜頭等農產物的集產地。

### 到達塔山

如入仙境



(勳丕祭) 木神觀園客遊

距奮起湖二公里，有全線最長的四十三號山洞，全長將近一公里，火車一入隧道，涼風入骨，不出數分鐘，火車到達修羅囉嗎，名聞天下的塔山，即屹立眼前，奇岩峭壁，羣巒聳翠，高入雲天，下臨深谷，如入仙境。

遲遲那是暖帶和溫帶的交界，炎熱的夏天，到此地即感寒冷。遲遲那旁邊就是著名的大崩山，常有石塊墜落，驚險萬分。

森林鐵道的火車行駛，和普通火車有異：即登山時火車頭連繫在後，向前推進，頗為有趣。但是火車到達第一分道時，全列火車即倒退行駛，至阿里山站。如此前進後退行駛達四次，爬上十六分之一急傾斜線路，也是阿里山線獨特的風情。

### 古木奇樹·發人幽思

原來在第一分道，面積廣大的古木林，綠蔭蔽

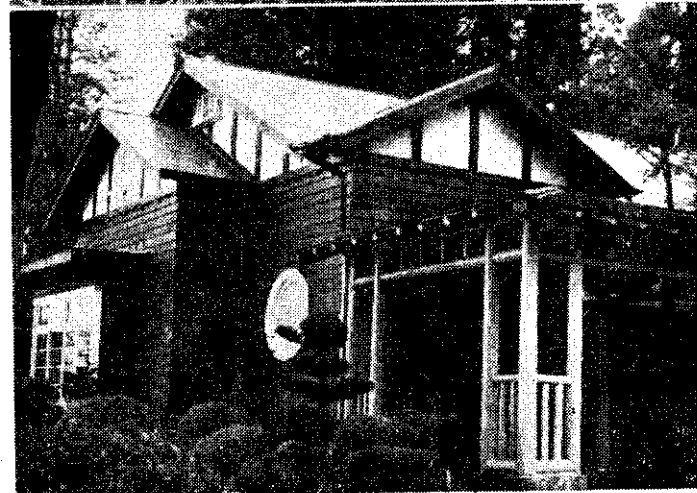
天，環境靜謐，充滿神秘氣分。近年來雖稍遭破壞，但憑尚存的數千年古木、奇樹，仍可連想昔日森林王國的榮華時代。

神木附近至高山博物館一帶天然林內，於民國二十三年間，為紀念阿里山開發功勞者河合錦太郎博士而建立一座石碑，名曰「琴山河合博士旌功碑」，又於民國二十五年間，為祀昔日犧牲的黃松、紅檜、松柏等古木，興建有一座樹靈塔。在樹靈塔東北方，於五十五年間興建一座八角亭，配合着附近古木，為幽靜神秘的環境加添一個美景。

### 黎明日出·天下奇觀

阿里山上膾炙人口的景觀，有姊妹潭、三代木

工程險峻的登山鐵道（江金鏡）



古色古香的萬山博物館（江金鏡）

、象鼻木、高山博物院、慈雪寺、樹靈塔，和建築宏偉的觀光社賓館、測候所，以及狀如大洋的雲海，奇岩峭壁層疊，下臨千仞溪谷的塔山等。冬季登祝山，對高岳，自忠眺望白雪皚皚的玉山，巍巍層疊的中央山脈，尤以黎明時的日出，是天下的奇觀。眠月的不倒翁岩，下線鹿屈有靈感的千人洞，遍佈全山、萬紫千紅的杜鵑、躑躅等野花，春光明媚的鹿林山，東埔一帶的翠綠草原，是一幅大自然的名畫。塔山後側奇岩怪石形成千仞深谷，山鳴谷應，膽寒心驚，也是頗為有趣的自然景觀。

森林遊樂事業是觀光事業的根本，經濟生長的重大資源。第二次世界大戰後，觀光旅行者激增，森林遊樂更受歡迎，藉此可以保持心身康健，並充實人生的意義。

近年來，林務局為加強本省的森林遊樂設施，每年都編入相當可觀的預算，以人工改善環境，並向外宣導，吸引外國人士來臺觀光。

### 美麗寶島勝景處處

十六世紀時，

葡萄牙船航海來到臺灣，目睹全島而感嘆的稱為「美麗之島」。事實上，本省勝景遍佈各地，在北部有陽明山、竹子湖、大屯山、七星山、金山、野柳、淡水、烏來、三峽、石門水庫和角板山等，從那深藍色的海洋看起，直到紅紅綠綠的山頂，都是燦爛的美景。

第二是大魯閣峽、太平山、南湖大山、合歡山、雪山、大、小雪山、白姑大山、霧社、龍高山、蒼翠主山、太魯閣大山和蘇花公路等，飛車峭壁，瀑布流泉，冬天高嶺白雪皚皚，處處有其獨特的風景引人入勝。

第三，就是在此所談論的阿里山，和玉山、八通關、秀姑巒山、丹大山、郡大山、關山等山岳性區域。登上臺灣第一高峯玉山頂上，一望之下本省三千公尺以上的四十八座高山盡入眼底，景觀雄大。春季時櫻花、一葉蘭、杜鵑花、躑躅、石楠和一些無名的野花滿山怒放。一到秋季，又有紅葉點綴，景色宜人。

最後一處，是南部的壽山、西子灣、春秋閣、澄清湖、墾丁熱帶植物園、四重溪、鵝鑾鼻等一帶。東方眺望太平洋，南則遙望巴士土海峽，波濤怒吼，山紫水明，氣勢萬狀，海洋性風景地頗值得一賞。

### 加強整頓·美上加美

當然，天然景觀不夠的地方，應以人工補足。現將阿里山在這方面應做的努力說明如下：

(1) 整修姊妹潭：上側的姊妹潭範圍過小，且無蓄水，不很雅觀，應加寬、加長、加深，形成Y字形的蓄水池，湖邊加設人行道，並在湖中鋪石，以便遊客逍遙賞景。

(2) 保護紅檜天然林：姊妹潭上側紅檜天然更新地，是阿里山唯一的壯齡天然林，下面的草和樹枝不宜刈除打落。又阿里山車站上側一帶的柳杉美林，也應妥加保育。

(3) 綠化塔山：塔山岩上應栽植松柏、檜木和楓香、槭樹等大形高山花木，以期表現雄壯景觀。又鹿林山、西山、八通關一帶國立公園區域內的

花木，不但要禁止採集，同時應加保育。

(4) 美化鐵道沿線：鐵道沿線陰濕地的造林木，不宜無計劃的清除後隨便栽植杜鵑、躑躅或俗化的草花，以致破壞天然景觀。鐵道視野範圍內的造林木應施行適宜的打枝，又應清除鬼蕨。不良竹林應勸導所有人積極改良。

舊起湖、哆囉嗎、十字路等車站應栽植梅、杏、杜鵑等花木。

(5) 禁獵禁採動植物：國立公園預定區域內的野生動物鳥類等，應嚴格禁止狩獵，並製作巢箱和安息設備等，供休憩繁殖之用。又本省固有的一葉蘭和櫻花等，也應嚴格禁止採集。

(6) 興建動物園：現郵政局下側草坪，應興建一座小型動物園，飼養高山各種動物鳥類。又在鹿林山、東埔一帶，應建設大規模的高山動物園，

### 農復會豐年社合辦

## 「養豬經驗談」徵文

(1) 目的：為改進農友養豬技術，發展本省養豬事業，進而爭取豬肉外銷市場。  
(2) 應徵資格：實地從事專業或副業養豬的農友。

(3) 應徵期間：即日起。

(4) 應徵內容：實地養豬的經驗，例如：豬種的選擇改良、飼餵的方法、猪舍的設計、日常管理、選場經營等。

題材範圍不宜過廣，以對某種方法獨卓深入之經驗或見解為主，避免膚淺廣泛的敘述。

(5) 注意事項：①字數以五百至一千五百為限，文體以白話文為宜。用稿紙繕寫清楚。②應徵稿件請寄「臺北市伊通街一〇六巷二十七號豐年社編輯部」，信封上請註明「養豬經驗談」字樣。③應徵稿件不論入選與否一律不予退還。

(6) 稿酬：錄用在本刊刊出後，由本社寄奉稿費每篇六十元。

網羅寒帶野獸如熊、山猪、野牛、山羊、兔、鹿、羌和家禽類等。

(7) 整備博物館：高山博物館應加強蒐集天文、地理、人文、動物、植物、文物、地方特產等

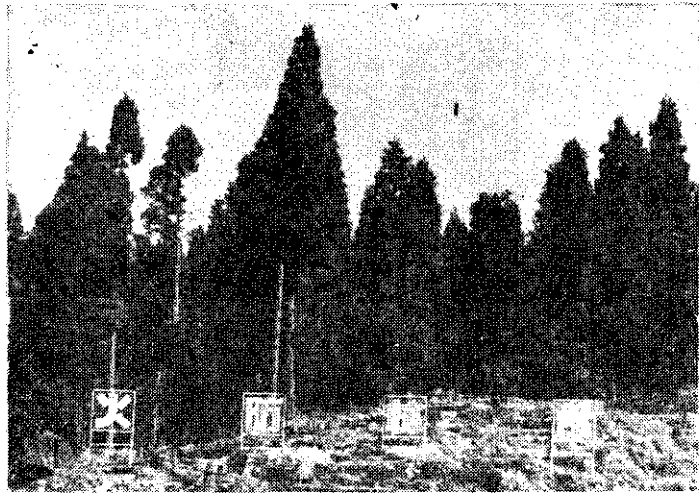
供觀摩和學術研究之用。又附近植物園應加以擴大，並蒐集各種高山植物。  
(8) 整備運動場：阿里山車站上側原製材工廠舊址應興建操場兼高山跳舞場、音樂廳等。在中學附近應建造籃球、排球場，並擴大運動場。又現有網球場應加修建。

(9) 設置衛生場所：姊妹潭、蘋果園、高山博物館附近應建新式廁所。宿舍附近排水溝應從新整備。  
(10) 整備水電設施：應興建水力發電所日夜供電，並整備自來水。貯水池應清掃污物，周圍應加設柵欄。

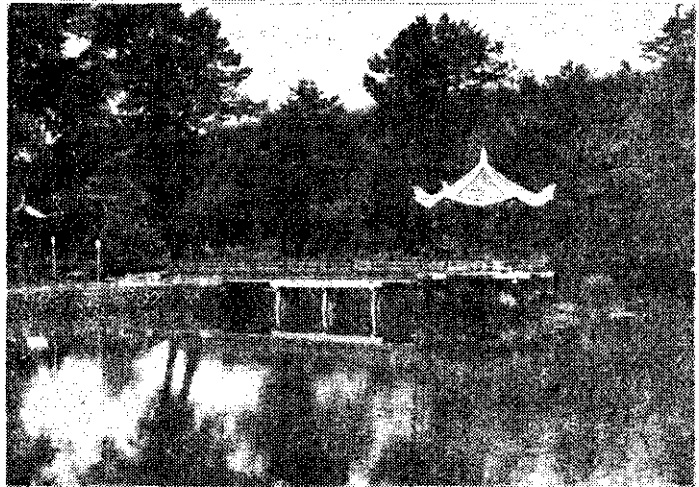
(11) 廣建樓閣：觀光處所應廣建樓閣亭塔椅磴桌等以增加景觀。又使用材料、建築方式、油漆顏色等，應儘量採用天然自然色料。  
(12) 擴充旅社：阿里山應增建中級觀光旅社和露營場所。又於玉山山麓應修建堅固房屋，以供登山旅客投宿禦寒之用。

(13) 禁止吐痰：近年來政府倡導公共衛生，

柳杉林翠綠欲滴 (江金鏡)



姊妹潭波影相映 (江金鏡)



禁止隨便吐痰，但尚未澈底。其中以部份人士嗜好嚼食檳榔，無論車站、車內或公共場所隨便吐紅痰，致受到外客批評。如此惡習影響觀光客來遊，應嚴予取締。

(14) 建設直升機場：阿里山附近應興建直升機升降場，以供遊客及緊急救助之用。

(15) 整備塔山交通設備：塔山周圍應興建環山遊覽車道，又玉山登山道路和橋樑，也須修建。阿里山方面人行道應鋪設石段或水泥道路。

(16) 改善加強登山列車：登山列車、遊覽車輛應予增加並改善設備。

(17) 修建堅固隧道橋樑：隧道橋樑應改成永久性設施，又二萬坪屏遮那大崩山，應聘請專家計劃治山治水工程。

### 啟事

請各位讀者注意！本刊訂戶有關更改地址、續訂、查詢發行之來函，請註明訂戶編號（封套住址姓名上面的編號），以便迅速辦理。