

# 水稻怎樣施肥？

· 茂俊蘇 ·

水稻生長後期如缺少養分，對稻米產量影響很大。施用穗肥，主要為改善稻穗發育期養分的供給，已經試驗證明有效。為使穗肥施用逐漸普遍，應注意其施用方法。

## 為什麼要施穗肥？

要增加水稻單位面積產量，必先增加單位面積穗數、每穗穀粒數、稔實率和穀粒重量。這些因素的形成有早有晚。其中穗數的形成較早，插植後隨着分蘗增加而增多，到最高分蘗期約二星期前已經固定。每穗穀粒數、稔實率和穀粒重量等則在抽穗前二十五日左右的幼穗形成期起陸續形成；此時正是水稻生長後期，在此期間缺少養分時，每穗穀粒數減少，不稔穀增加，產量隨着減少。但偏偏在此期間，土壤中養分甚為缺乏，更因經過多次排水晒田，土面硬化，分佈在表層土壤的水稻淺根吸收力多趨衰弱，因而對於稻穗的形成和發育發生很不利的影響。恢復根部吸收力，促進稻穗發育簡單易行的方法，就是施用穗肥。

## 補救習慣施肥缺點

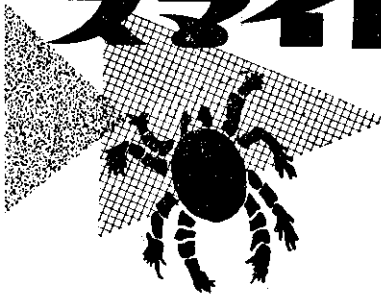
農友們習慣上將肥料分為基肥和追肥，除基肥在插植前整地時施用外，追肥多隨同中耕除草施用。追肥次數頂多二至三次，且因止草期多在插植後三十至四十五天，所有肥料統統在這期間內施完，但是水稻自插植至成熟，第一期作需一百二十天，第二期作需九十天以上，止草期以前的三十至四十五天約等於總生長期間的三分之一，其餘尚有三分之二的漫長期間不再施肥。目前所施用的氮素肥料如硫酸銨、尿素等都是速效性，也不可能土壤中保持長期間的肥分。所以這種偏於生長初期短期內的施肥法，很容易引起初期生長旺盛，後期生長凋落現象，對於生長後期稻穗的發育毫無幫助，結果只能生產較多的稻草，農友們最期待的稻米產量反而減少。穗肥就是以同樣肥料量保留一部份在生長後期施用，可以補救一般施肥法的缺點。

## 怎樣來把握適期？

穗肥一定要把握幼穗形成期適期施用，過早施用常招致無效分蘗的增加，使抽穗遲延；過晚施用效果不明顯。  
幼穗形成期在插植後多久，是依品種的早晚熟性和栽培方法而不同的，但自幼穗形成到抽穗期的日數，則比較固定，所以通常都以抽穗前的日數來表示

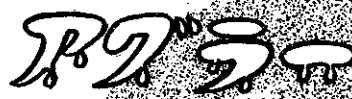
# 多滅賜 乳劑

# スマイト



徵求各地零售商  
希望者請即報名

# 力久亞 一萬倍展着劑



紅蜘蛛  
最新特效藥

スマイト乳劑榮獲五十五年度植物保護技術審議會，年終大會審定，已正式列入推廣在案。中名為「賜滅多」具有下列五大優點：1. スマイト乳劑2000倍對各種紅蜘蛛具有速效性，尚且有一個月以上長久持久性。2. 對別種蟲劑已具有抵抗性之紅蜘蛛亦能獲功效。3. 與波爾多液及其他一般農藥均可混用。4. 對人畜無害。5. 物價低廉，使用安全。



製造廠：兼商化學工業株式會社  
發賣元：兼商株式會社

總代理：文山企業行

臺北市南京西路416號 電話：42203