

剪除樹立的獨生枝及易受風吹的結果母枝，通常控制其樹叢成環狀形。在種植十年以上的老樹或未整理徒長枝太多的果樹，因果粒小，產果少，必須行強剪枝工作，在主枝留有三十公分處，鋸去其樹勢的二分之一至三分之一，被鋸去剩餘部份會長出芽來，在長芽後可照上法行摘心工作，抑制徒長，激發產果。

(3) 疏花疏果：使一花穗留下較大的花蕊四—五個，因花蕊大結果必會較大些，若果穗留果太多時必須行疏果工作。不管何時總有拔仔在生產，拔仔園中無論何時都可以採收的果實。(臺中縣太平鄉東平村東平路七十六號何泗明)

修剪整枝施肥

調整結果時期

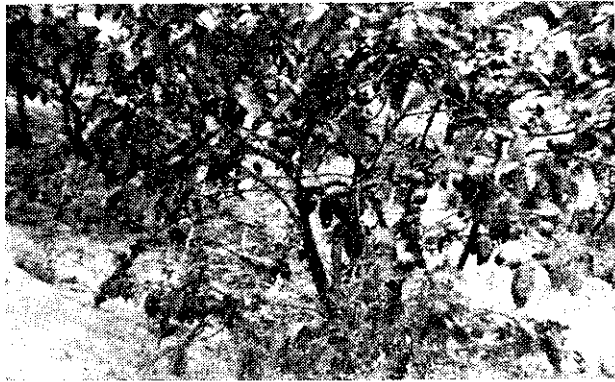
番石榴每年開花二次，第一次在四—五月，第二次在九月—十月，第一次開花結實較多，但成熟時在七—八月間，此時價格較十二月—一月成熟的便宜，但十二月—一月成熟的，因其在九月十月間開花，故結實少，產量較七—八月間的為低，所以應加注意修剪、整枝及施肥三項，以控制開花結果。

修剪與整枝：這兩項工作是分不開的，且是同時進行的一項操作。在初栽種的番石榴，當其生長到三十或四十公分高時，就要開始除去其所萌發之芽，使成單幹，在五十公分時，則留下四—五枝新芽，以使其形成樹形。當主幹長到六十一—八十公分處時開始形環狀整枝，使長成的四枝條向四方伸展。

當栽植後二年，結果不宜讓它過多，果實成熟採收後，於枝梢未端六公分處剪去，以便使它的花芽分化，於九月至十月時開較多的花。

五年生以後的修剪、整枝更為重要，因此時，已開始在大量生產果實，為配合市場價格及其產量更不可疏忽。當第一次(四—五月)開花時，宜將過多之花摘去，以利下次開較多的花，對於徒長枝與枯枝，也應該剪去，以免消耗養分。修剪時間，第一次宜在三月下旬，此時花芽未分化最佳，第二次在八月下旬，即第一次果實採收完後。

施肥：栽植後一年始可開始施用肥料，一年分二次施用追肥，第一



中山月拔(黃榮興)

次宜在七月，第二次在八月時。施肥前，宜先行灌溉，以利分解吸收。(臺南縣麻豆鎮安果里十七號王清根)

實行吊枝工作

抑制高空生長

吊枝、調整結果期常易為人所疏忽。

吊枝：為使樹勢發育良好，除整枝外，尚須做吊枝工作。自栽培約三—四月主幹整枝後，徒長主枝即利用麻繩將主枝吊下，以抑制它的向高空生長。

調整結果期：番石榴的盛產期約於六至七月，此時市價甚低，過後即再升高，故有調整生產期之必要。其法將結果花蕾適當除去或摘掉，控制結果量。摘果後即適量施用三要素及有機質肥、雞糞、堆肥。(在冬春堆肥或雞糞做基肥，夏秋施化學肥料)並視土壤情形予以灌水及做摻心工作，如此可使花穗延期抽出。或早春耕施肥及管理工作做好，亦可提早開花結果。(臺中市北屯區松竹里二段四號林清溪)

注意採果方法

採果方法：沒有採果經驗者往往用指甲刺刺看是否成熟，此是大錯特錯的採果法。成熟果粒的果皮呈現白亮及嫩嫩的現象，大果粒就是成熟的，但也有些果粒雖小却也是成熟的，故不能根據果粒大小來斷定是否成熟。還有採果最忌的事就是於早晨露水未乾或雨後採果，在這種情形下採果特別容易擦傷果皮，有擦傷的果粒，放置次日，就呈現黑斑，出售就要受到很大的影響。(苗栗縣頭份鎮珊瑚里五四之四號鍾坤和)



理想採果桶(鍾坤和)

品出廠工化發合永

三保證 綜

牌角 料肥合 農作物的大補品

品質 是氮、磷、鉀的綜合製品 省時、省力、省錢

粒狀肥料 施用簡便 肥效持久 改良土壤

臺灣省檢驗局檢驗合格

農林廳農肥字第〇〇一四號登記

電話：二七五五、二七五三、二七五四

號九巷六十段一街昌武市北臺