

本省龍眼眼那有主要害蟲？

古煥松

龍眼是一種生長在亞熱帶多年生的常綠果樹，寄生在它上面的病蟲害種類特別多，但其中以锈啤、果樹膠蟲和果實蛀蟲是目前本省龍眼樹上為害最嚴重的三種害蟲。希望各地果農把握防治適期，澈底防治，以提高收益。

锈啤

龍眼葉片，經锈啤為害後，葉背常產生褐色毛茸，如毛氈狀，所以又名「毛氈病」，而另一面葉表則腫脹突出，又名為「腫葉病」，本省龍眼以此蟲為最普遍，凡有龍眼栽培的地方，幾無不有該蟲發生。

單性生殖

锈啤成蟲是一體極細微，肉眼不易察覺的小型動物。成蟲長楔形，淡黃至黃褐色。頭胸部有足二對，腹部有橫皺紋，末端有假足一對，以助行動。

雌成蟲通常行單性生殖，卵常產在龍眼的嫩葉，幼果或嫩枝各部，卵球形，半透明，淡黃色。幼蟲白色，若蟲淡黃色。單性卵，將來都發育為雄蟲，交尾後所產的卵，將來發育為雌蟲和雄蟲。交尾時雌體完全遮蓋雄體，不注意的不易發現。

為害嫩葉

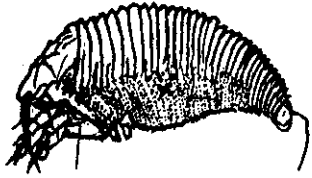
锈啤主要為害嫩葉，偶而發生在花托、幼果和嫩枝各部。嫩葉被害後，起初是綠色加深，漸漸產生針頭狀大小的微突，此時被害部擴大加厚，從此葉背產生白色茸毛，而使另一面葉表則腫脹突出如癭瘤狀，繼由白變黃色，黃褐和褐，最後變為紫褐色，因此影響植株發育，甚至不結果。

花穗被害時，花穗不伸展，亦不能成長。幼果上被害，則生茸毛，果實不發育或呈畸形，最後乾縮枯萎，甚至脫落。

早春噴藥

(1) 為害初期自早春一至三月萌芽期，每半個月施藥一次，連續噴射四、五次，任選次頁附表藥劑一種防治之。

(2) 龍眼樹向幼小時，即經常注意果園，如發現病葉，使用人工摘除燒毀。如此經常注意剪燒，不讓它繁殖，這是一簡便而有效的防治法。



锈啤成蟲

成份正確

正豐



效能可靠

農藥

蔬菜：青蟲·吊絲蟲

全滅靈 乳劑

富特靈 乳劑

柑桔：天牛·象鼻蟲

包豐靈 乳劑

紅蜘蛛

愛殺松 乳劑

水稻紋枯病

新特殺松 液劑

新滅菌 液劑

浮塵子

螟蟲

能敵師 乳劑

(本公司農藥均有登記證)

正豐化學股份有限公司 台中縣霧峰鄉草湖路二號 電話：霧峰 63 號

果實蛀蟲

果實蛀蟲屬鱗翅目，細蛾科，在本省主要為害荔枝、龍眼。但在熱帶地方主要為害可、咖啡，所以又名可細蛾。它的成蟲在荔枝產果初期，產卵在果實梗旁肩部，幼蟲孵化後，蛀入蒂部為害，常使幼果不能發育而落掉，果實稍大而被害時，則損害果實品質，所以本蟲是為害龍眼果實的主要害蟲。

一年四代

成蟲是微小的蛾類，翅黑色，前後翅尖細，前後緣及端部皆具細長絨毛。幼蟲乳白色，腹足退化，胴部一、二節，末節尖細，略呈三角形。蛹黃褐色，口器、觸角與體分開，由體前方向後伸出。

本省因氣候暖和，適宜該蟲繁殖，所以一年約可發生三、四世代，但據觀察，它的第一、第二世代在龍眼的嫩葉幼芽上為害，使幼芽成空心狀態，第三世代為害龍眼果實，第四世代可能在龍眼果實上或仍為第三世代，尚未完全明瞭。此蟲耐寒很強，以何形態越冬，尚待研究，但越冬場所是龍眼的枝條。

提早落果

果實蛀蟲主要為害龍眼果實、新芽和嫩葉。

(1) 為害果實時，在荔枝幼果成長至指頭大時，成蟲產卵在果實梗旁，幼蟲孵化後，鑽入果實蒂部和果肉間為害，致使幼果不能發育而落掉，稍大果實被害時，則損害果實品質，不能食用。

(2) 新芽剛抽出時，孵化的幼蟲由葉端進入，經中肋而入葉柄，最後鑽入幼芽中，使芽體粗大，節間縮短，葉片早落。

藥劑名稱	稀釋倍數
二五多克氣笨乳劑	一千倍
七五多可濕性硫黃粉劑	三百倍
三五多必除丹乳劑	一千倍

葉柄脫痕上常留有小形蟲孔。
(3) 為害嫩葉時，自中肋進入，後由中肋背面咬一孔外出，被害葉常沿中肋逐漸變黃，最後枯萎或捲縮。

套袋防治

(1) 自荔枝落花後二十天左右，約在五月上旬，開始噴射五十多「力拔山」乳劑或五十多「速滅松」乳劑一千倍稀釋液，每隔十天噴一次，連續三、四次，收穫前十天停止用藥。

(2) 前項使用藥劑的噴佈雖屬有效，但因此蟲的成蟲四處飛翔產卵，常感防不勝防，唯一簡單易行的方法是果穗套袋，即在結果初期，以袋包覆果穗，防止害蟲侵入。

(3) 剪除早期被害幼芽，以毀滅潛入其中的幼蟲，可減少後期蟲的發生為害果實。

果樹膠蟲

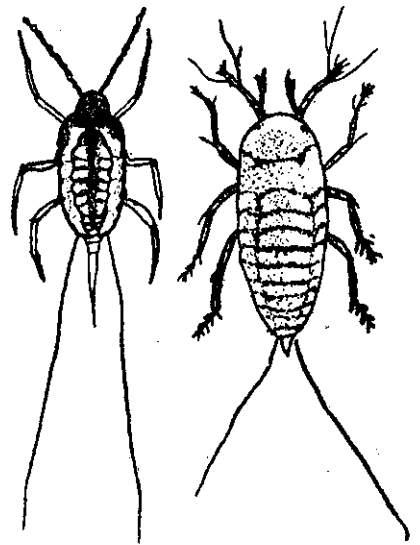
果樹膠蟲又名紫膠介殼蟲、蠟蟲。在本省日據時代曾兩度自印度和泰國輸入，飼育繁殖，以生產蟲膠供工業原料為目的，但因二次大戰的爆發，又因人工合成膠可以代替，所以未加利用，至今該蟲反成為經濟果樹如龍眼、荔枝、大棗等的主要害蟲。如不及早設法防治，對於本省經濟果樹的栽培將形成嚴重的威脅。

雌雄不同

成蟲形態雌雄差異很大，雌成蟲是赤色的囊狀，呈圓形或長圓形不定，因羣集擁擠一起常有改變，至後期整個蟲體全部被泌出的硬質蟲膠所蓋蔽，背面有肛門和二氣門突起，排成三角形。複眼腳都已退化，寄生樹枝上，永不移動。

雌成蟲分有翅和無翅兩型，無蟲膠分泌孔，所以沒有泌膠現象，也沒有氣孔，但陰莖鞘附近有很多臘孔，該鞘很發達約為體長的三分之一，體長除去陰莖鞘約為一·二五公厘。

產卵和孵化全年兩次，第一世代在十一月至二月間，第二世代在四至六月，卵產在母體尾部和膠



雌成雌、雌成雄、雌若 (左至右自) : 蟲膠樹果



質物之間，經過一、二星期就孵化，由突起的肛門爬出。孵出後的幼蟲，雌蟲經三齡幼蟲期，雄蟲經二齡的幼蟲期。蛹在膠殼內形成。此蟲在本省中南部發生嚴重，一年發生二世代，第一世代(冬世代)為十一月至翌年五月間發生，第二世代自四月至十月間發生。

誘發煤病

果樹膠蟲常寄生在龍眼枝條上，樹汁，並由體內分泌膠質物，粘在樹皮上，使枝條生長受阻，發生嚴重時，使懸枝枯死，被害輕微的，亦影響開花結果，至於所分泌的蟲膠，常誘發煤病，間接影響植株生長和降低果實產量。

防除方法

(1) 在膠蟲冬世代第一齡幼蟲固定前用五十多「大滅速」乳劑或五十多「速滅松」乳劑一千倍，每隔七天噴藥一次，連續施用二、三次，但開花期和採果期前兩週內不可用藥。

(2) 經前項施藥後，仍有膠蟲出現時，在防治幼蟲藥劑中加入九五多「夏油」一百五十倍混合噴射。

(3) 噴藥防治以前先採折受害枝燒毀。