

# 適合本省環境的

# 肉

# 鷄

# 巴

# 達

# 利

# 設

# 計

趙博秋

鷄舍位置的選擇，應在地勢高而乾燥的地方。因為低濕的地方最容易發生蚊蟲和各種疾病，四週都要通風，可以避免夏天的悶熱。鷄舍周圍的排水亦應良好。

## 理想鷄舍首須保健

(1) 光線：鷄舍應該明亮，室內暖和，最好能使日光直接照射到鷄舍內，使部份鷄舍能夠得到日光消毒。但應注意日光內所含有的紫外線是透不過玻璃窗的。

(2) 換氣：鷄舍是比其他動物(家畜)小的東西，若以體重為比例的話，呼吸量比其他動物來得多，所以對空氣的污染力特別強。尤其是往往為了保溫而把鷄舍密閉致遭換氣不良，更容易引起空氣的污染。

(3) 通風：鷄舍必須通風良好，可以利用抽風機幫助通風不良的鷄舍換氣，但這將增加設備費，所以還是以打通四面八方，使風向無論來自何方都可吹入鷄舍，這就比較經濟。最好在必要時，亦可關閉鷄舍以為保溫。

(4) 鷄舍不但須乾燥，而且要冬暖夏涼。鷄舍維持乾燥才不致引起細菌繁殖，妨害鷄隻健康。欲使鷄舍涼爽屋頂要高，鷄舍要有適當的寬深度，以防止日光輻射熱。夏天的通風孔，冬天必定要用塑膠布密遮才行。

(5) 適當大小：建造鷄舍要有通盤的計劃，如養鷄數量、時間、目的和飼養何種品種等問題，然後再決定鷄舍的成本和小問題。

## 建立鷄舍力求經濟

(1) 省力：養鷄業愈發達，競爭愈厲害，要

使成本降低，便應節省鷄隻飼養管理的勞力，這必須由給水和給料的設備方面着手了。

(2) 省錢：雖然鷄舍可用來飼養好幾代的鷄隻，但是過份的浪費或者取用貴重的材料，將來要由鷄隻收回成本的時間便較長。因此，對於選擇材料應以恰巧合用為宜。

(3) 耐久：鷄舍過份簡陋，或採取省錢而不實用的材料，結果建築完成後使用不到幾年就損毀，如此往往比選用好材料，蓋貴的鷄舍更不合算。例如便宜的木材較易腐爛，另又必須防止白蟻為害，所以經濟允許的話，最好盡量使用鋼筋水泥。

建立鷄舍的目的，不外乎保護鷄隻，使它在舒適的環境裏，發揮最高的潛力，因此須考慮無形的因素外，對有形的鼠害或貓害亦都應防止，尤其副業養鷄的往往都養在村莊裏，不要和鄰居的禽類接近。另如雀鳥等飛禽常會帶來傳染病，所以應設網加以防止。

## 八百隻肉鷄舍標準

(1) 規模：以本身所計劃飼養的肉鷄數量，和本身的資金來決定鷄舍的大小。本設計是以八百隻鷄為標準。

(2)：面積容納十盞巴達利，每盞二尺寬，六尺長，六尺高的程度，佔地約需七百平方尺。

(3) 圖面設計：參看插圖。

(4) 材料：

地板：以沙石水泥地為宜，便利清掃水洗，做澈底消毒。所以表面上應該稍微有傾斜度，以便水洗消毒後排水之用。

房屋支柱：應依經濟能力和取材是否方便，選用磚柱內包鋼筋呢？或用防腐力強的木材？這須視各人自己的情形而定。

牆壁：圖二⑤，為了防水和耐用，還是水泥壁較好，同時又可防止老鼠咬洞。在圖二窗戶③的外面應加上一層一寸厚的鐵絲網，防止鳥禽和貓的侵害。同時窗戶應該能隨心所欲地裝上或卸下，即悶熱時將窗戶卸下列以空氣流通。①為下層窗戶，可用木板窗，即打開時兩片重疊，關閉時變成一片，或者單用鐵絲網，遇有氣候變化或者寒冷時加蓋透明塑膠布，防止冷風侵襲，兩者可以任選一種。但單用鐵絲網則比較省錢亦方便。下層的窗戶比上層的窗戶尤為重要，因污穢的空氣都下沉，這些髒空氣都靠下層窗戶吹散，促成新鮮空氣的流通。

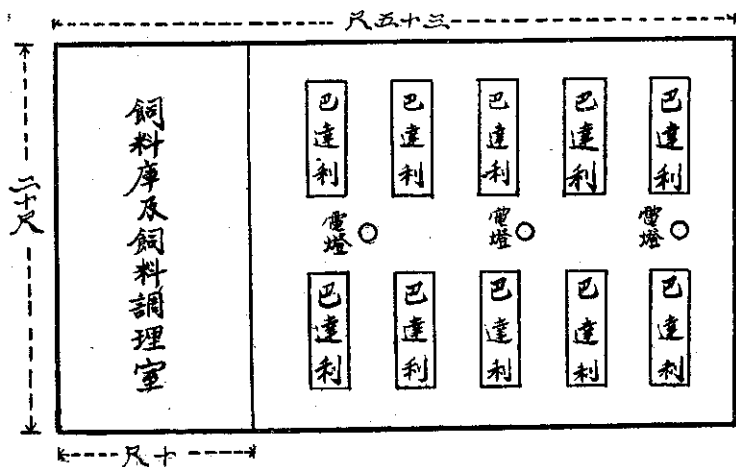
圖二之④是屋頂，支撐瓦片用的材料最好利用木材，因為木材屋頂的空隙比用竹子的小，同時也比較容易清潔。老鷹要利用這些空隙亦不大方便。瓦下最好鋪一層絕緣體，使夏天鷄舍內不受輻射熱的影響，使鷄舍能夠保持涼爽。也有人單用合板或茅草做屋頂，雖然省錢，但用了二、三年必須更換很麻煩，結果可能比使用水泥瓦不合算。

圖二之②是門，普通都是用檜木，門內是飼料調理室，飼料運搬都由此門出入，所以此門大小應考慮運料的方便。飼料調理室經常要保持清潔，以免污染病菌。

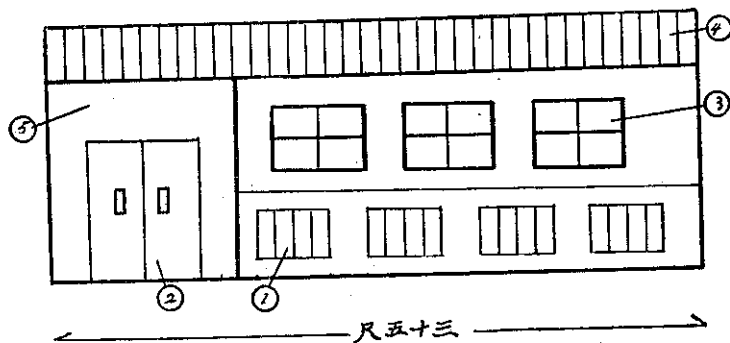
## 鷄舍照明不必太強

圖四和五是鷄舍的兩側面，壁上面留有氣孔。圖四是飼料庫那邊的側面，為了儲藏飼料方便以磚壁為宜。上半面再裝設兩個窗戶以備調節空氣。圖五之②是門，是放巴達利道邊的門，為使巴達利遷出或遷入操作方便起見，此門宜大。凡是門都要加一層活動紗門，防止蚊蟲的飛入，以利防疫。

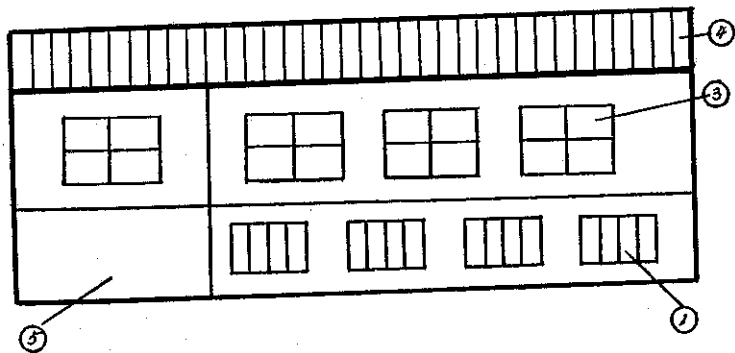
圖三為鷄舍的背面，飼料庫這邊留一窗戶即是



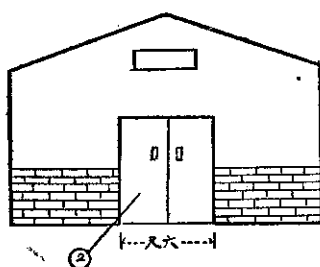
圖一：巴達利雞舍的平面配置圖



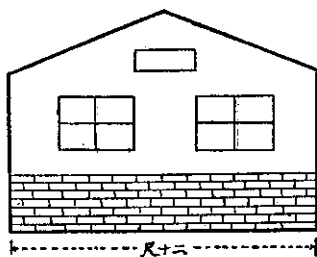
圖二：巴達利雞舍正面的立面圖  
標⑤：頂屋 標④：戶窗 標③：門 標②：戶窗 標①：下



圖三：巴達利雞舍背面的立面圖  
標⑤：頂屋 標④：戶窗 標③：戶窗 標①：下



圖四：巴達利雞舍側面的立面圖



圖五：飼料庫側面的立面圖

而放巴達利雞舍的背面窗戶的設立，無論上層或下層都應與正面的窗戶對稱以利通風，而且整齊美觀。  
照明設備：舍內裝設電燈位置如圖一。亦即電燈位置的垂直地點。應注意的是：電燈的亮度應能照到兩邊巴達利的飼料槽，使雞隻能够整夜採食，因為這是肉雞舍，不必考慮到怕雞隻早熟問題。每個電燈泡約二十燭光即可，因為這些燈是照明採食用，並非刺激腦下垂體用。  
保溫用育雛室，最好是另外建築。窗戶的通風應考慮到保溫的目的，不要過份的開放式，如本文所設計的面積只要四個窗戶就夠了，但本文設計的是六個。假使用電氣保溫的話，對電器的配備要

### 使用雞舍注意消毒

加強，事先須要估計有幾臺育雛器？要用多少電？應該配用幾番的開關和電線才能夠適用？這方面應該請教電氣專家，這是安全問題，一點也馬虎不得。  
依據我們飼養肉雞隻數的計劃而建立雞舍的大小，內面放了充分的巴達利，我們按照計劃飼育肉雞，但是最好是十分設備只使用八分，留二分當為休息以備輪流使用，因為巴達利在休息期間，附着在上面的病菌經消毒而未能完全死亡的，在此期間會自動滅菌。這樣能够使再養的雞隻確保健康。雖然雞舍內經常有雞，無法做徹底的消毒，但是雞舍

要維持清潔，這點非常重要。  
地面上的消毒亦應該經常進行，雞隻對寒冷的抵抗力勝過對高熱的抵抗力，所以對天氣的變化不可單單注意天氣變冷的處理，對高熱的處理也非常重要。  
為了使雞舍通風，所以對於窗戶的開關應隨時留意調整。  
雞舍內最好備置乾濕度計，可以測知雞舍內的各種自然條件。  
不要有了設備良好的雞舍，却缺乏人工照料，使雞舍無法發揮最高的優點。實際上處理各種問題的成功與否，與人為條件有密切關係，各位如能夠處處留心觀察，養雞諒可大為成功。