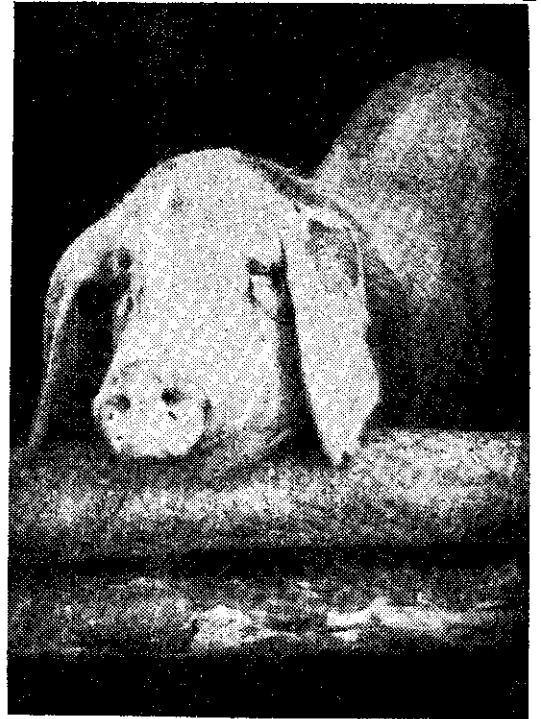


母豬分段管理好處多！



(美) 猪母種雜代一

清法趙

臺灣糖業公司屏東繁殖場養有母豬八、九百頭，是本省最大的一個種豬場。該場自從採用分段式養母豬法，也就是把母豬按照待配、懷孕、生產、哺乳等期分段飼養，每頭母豬按段移動，自實施這種方法後，配種效率提高，仔豬生產頭數和離乳頭數都增加，現在該場每頭母豬一年育成仔豬頭數可達十八頭以上。趙法清先生服務該場，專文介紹這一新法，農友們飼養母豬頭數少，此法不一定適用，但它的分期管理法是值得參考的。——編者

母豬分段管理，是按種母豬生產過程，以及營養需要，劃分若干生產階段，選擇適當人員，設置必需設備，分別管理，應用於大規模養豬經營，收效很大。目前歐美各國畜產經營方式，多已趨向於此項管理制度，本省臺灣屏東繁殖場飼養種豬；年來實施分段管理制度，成績也頗為良好。

(一) 分工合作

種豬分段管理後，可按照種母豬生產過程，分割若干管理階段，將每階段相同的種母豬，聚養於一處，然後衡量作業繁簡難易，配置適當人力和必要設備，從事專業化的作業。例如飼養多頭種母豬時，可依工作人員的志趣和能力分別給以某一階段

的專業工作，各守崗位，互相協調，猶如置身於一工廠中一樣。

(二) 加速繁殖

一般正常種母豬的生產週期，懷孕日數平均為一百十四天，哺乳日數為五十六天，斷乳後約一週再發情配

(四) 飼養合理化

分段管理後，可依照配種、懷孕、生產以及哺乳等各時期所必須的營養標準，訂定飼料配方，定時定量飼喂，同時供應充分青飼料，使母豬又可獲得足夠的維他命。這樣，種母豬不致生長過肥，可免分娩和配種的困難。依據試驗結果，種母豬每隻每日所需飼料量平均約〇·六公升。

(五) 豬病易於控制

種母豬分段管理後，每當豬隻調動轉運前，可按期作豬欄和豬體的消毒。配合實施以來，對於疫病的防治，頗有成效。為避免體外寄生蟲如豬虱和疥癬影響乳豬發育起見，可規定在分娩前一週每日清洗豬體，並噴射 BHC 等殺蟲劑。

體內寄生蟲如蛔蟲和鞭蟲，則可規定在懷孕後段開始（懷孕九十天）時施行檢蟲和驅蟲，如此一頭母豬一年生產二胎時，可有二次檢蟲和驅蟲的機會，得以防範仔豬感染。

營養性疾病如無毛仔豬和貧血，實施分段管理後，可在懷孕後段的飼料內添加碘化鉀以資預防。貧血可在生產後的產後母豬乳房部塗擦鐵銅液，以供哺乳豬吸食，或加喂紅土防治。

(六) 管理效能增高

飼養母豬較多的養豬場，實施分段管理後，可附表：母豬分段管理分段方法

配種期 二八天	① 待配段 七天	懷孕期 八八天	③ 前段 三九天	分娩期 十九天	⑥ 待產段 五天	保育期 二二天
	② 觀察段 二一天		④ 中段 十五天		⑦ 生產段 十四天	
		⑤ 後段 三四天			⑧ 育成段 二一天	
	總日數 一五六天					

掌握整個生產狀態，工作有序，職責分明，人工節省，並能將母豬繁殖過程中的配種和分娩兩大重點完全控制，甚至對母豬個別性能也可整個掌握。

分段的方法

分段管理的分段方法，是依母豬的生殖生理狀態、乳豬的保育，以及經營要求，將母豬生產過程劃分為配種期、懷孕期、分娩期以及保育期四期，再在以上各期中劃分數段管理；如配種期分為待配段及觀察段，懷孕期分前、中、後段；分娩期分待產及生產段，保育期為育成段。仔豬方面則分生長

和待撥期等。仔豬在每個分段的停留日數及管理各不相同。各段停留飼養日數如前頁附表。

由前表日數控制飼養，就母豬方面，自早期斷乳以後，在配種期的待配和觀察共為二十八天，如判定懷孕，則轉入懷孕期的前、中、後各段，共為八十八天。距分娩時間五天，乃轉送分娩期的待產段，準備待產。經生產段產後十四天，母豬併同乳豬又轉送至保育期的育成段。為爭取胎數，在育成段二十一天，亦即乳豬生後三十五天開始斷乳，斷乳後的母豬，再送配種期的待配段配種，而斷乳後的仔豬，移入早期斷乳段（生後三十五天），繼續保育二十一天後，乃轉送仔豬生長期，準備出場。如此週而復始，循環不已。

如何使豬吃得少，長得快？

東海豐肥豬場吳新民



本人服務於臺糖，負責養豬領班工作，下面是本人的經驗所得。

(1) 豬舍的建設，應講求排水排氣通風良好，陽光必需充足，豬舍內外務須經常打掃清潔，每天上、下午兩次沖洗豬欄、豬體。

(2) 餵豬的時間要定時，不可提前延晚，通常一天只喂二次。餵豬時一定要先把豬欄豬體洗好。飼餵的時間大約是上午九點鐘，和下午四點鐘，以乾飼料為主，最好在二十至三十分鐘內吃光，飼槽內不容許留存殘料。殘料多時可儘速地挖出來。少許的殘料可充拌一些乾淨水使它完

全吃完。

(3) 豬的生長過程，可分四個階段：從出生到斷乳，這五十六天的授乳，我們稱它謂乳豬、幼豬。自斷乳後隔離飼養至三十公斤為小豬。三十公斤以上五十公斤以內為中豬。五十公斤以上則謂大豬。合理的餵法，食量要加以限制。限量的作用，在於減少無謂的損失和提高換肉比率。限量方法是以出生日齡、體重和季節氣候影響，參照豬的實際食量，綜合訂定標準。

(4) 豬舍要定期消毒，可用煤油液或來蘇兒稀釋三%清水，噴霧豬舍。通路要加施生石灰消毒。

(5) 驅蟲工作也很要緊，一定要徹底做到。通常在斷乳後二、三十公斤之內驅蟲，將匹配

拉淨滲入飼料中給與，每公斤體重用量一百公絲。

(6) 每天早晨觀察豬的動態、糞便、排泄物、毛色、食慾、精神和呼吸情形等，早期發現病豬，及時延醫診治。此外尚應防止人畜不必要的出入。

(7) 務求研究改進，設立分組試驗，對照飼養。

養豬的成敗，在於多方面的因素，除了有健全的飼養管理之外，豬種的改良，飼料品質的提昇，以及各種疾病的防治和市場運銷，都會有連帶的關係，今後我們要使養豬事業更求發達，更趨企業化，必須要下一番功夫，摒棄沿用已久的舊法。記得臺糖種畜場戈福江主任曾說過一句話：「如何使豬吃得少，長得快」，這是研究發展最好的說明。

大生四十五

DITHANE M-45

大生四十五係現代最進步最有效之農作物殺菌劑，其生性性質與大生二十二及大生七十八或兩者之混和物都不相同，其防治各種病害效果最佳如按規定使用絕無藥害，大生四十五已由植物保護會議列入推廣於防治下列病害：

- 番薯
- 馬鈴薯
- 大豆
- 落花生
- 香蕉
- 晚疫病
- 銹病
- 葉斑病



三磅紙袋原裝

ROHM AND HAAS PHILADELPHIA

PHILADELPHIA PENNSYLVANIA 19105 USA



現貨供應

興農化工股份有限公司

臺中縣大肚鄉中柑村中山路10-6號

電話：烏日局一〇六號

臺灣總代理：

青象貿易有限公司

台北市漢口街壹陸壹號肆樓陸壹室

電話：二六二七七號

說明書函索即寄

標商記登司公斯哈門羅城費州賓國美*

號貳貳柒第證記登商標