

百香果栽培法

杜萬進

百香果就是時計果，在本省北部叫時鐘瓜，東部叫番仔木瓜，臺灣果樹誌上定名為西番果，多用於作果汁外銷，年來加工廠收集臺灣野生種加工，因連年採收，加上採法不當，若干年後可能會逐漸減少。三年前有美國人在彰化八卦山栽培夏威夷引進的品種，

於一個月後定植。苗株不必做得很細，只要略施基肥即可。必需注意的一點是種子不可由同一株或同一果實採取，而應由很多株採種，這樣將來才不致因不具有親合性而不結果。每甲地須苗一千株，播種量約為四兩。

本園整地

百香果是多年生作物，所以不必在初期施下很多基肥。整地時把全園耕起，並施下石灰，檢淨雜草即可。之後每隔三公尺作一定植穴，施下基肥（堆肥五公斤，過磷酸鈣〇·五公斤，氯化鉀〇·一公斤）施於深四十五公分，徑五十公分的植穴，充分與土壤混合即可。

定種

苗約本葉長出七八片時即可定植，不必帶土柱。將來株行距即為三公尺×三公尺，山地應東西向使日光充足。定植後要充分灌溉，使根與土緊密接觸。

搭架

搭架目的在造成一種易於人工授粉的開花表面。沿定植行線每隔七至八公尺豎一根八尺高的柱，柱上有桿木，桿木上架三條十號鐵絲，以供植物攀繞，狀如一般所見電燈線的架法，但兩端之柱應斜向兩側，並用地牛線固定並埋地牛；可用水泥柱，亦可用杉木。桿木可用雜木，用螺釘釘入柱端固定。如用水泥柱，每甲地搭架連工資造價約須四萬元。如用其他代用品，費用可較少。切勿把架搭成如葡萄架，以免將來無法行人工授粉。

育苗法

在本省三月播種五月定植，則可在定植一週年後開始採收。夏季育苗期較短，例如在四至十月間播種則應

氣候土宜

現尚繼續中。夏威夷品種比本省品種果實較大，果皮黃色，果汁含量高。

搭架目的

在定植後約一個月即可分出若干蔓

八卦牌

商標



註冊

裕台農藥 ● 品質保證

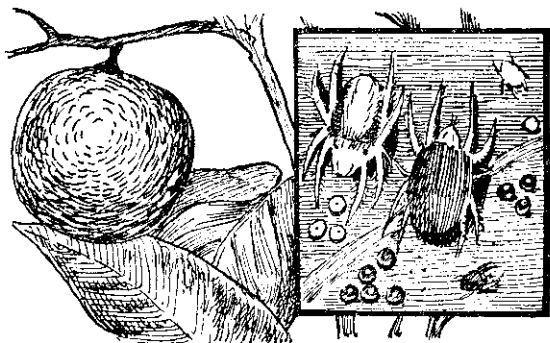
原裝進口
加配各製各種農用藥劑

裕台企業股份有限公司農化工業廠

廠址：彰化市西門口和平里十五號，電話三〇四四號

總公司：台北衡陽路六十四號

美國最新
防治紅蜘蛛劑



愛殺松

ETHION 4 EC

註冊商標1008號

本劑能迅速防治紅蜘蛛！
並同時防治介壳蟲、毛蟲、蚜蟲、
捲葉蟲等。
各種蟲害一經接觸，即趨死亡!!!
稀釋一〇〇〇倍

總經理：正豐化學股份有限公司

霧峰草湖路二號
電話：六三三

並倒蔓地上，此時即應將蔓牽引架上，方法是用細桂竹插在株際，並引蔓於竹上，用草綁住。不久蔓上本身的捲鬚即可自行纏住往上爬，若干月後即應將架下主蔓修剪到各剩二、三條為止。

施肥

第一年只有儘量使它生長，所以以氮肥為主。翌年春天已屆開花期，其間應兼施磷鉀肥。本作物一面開花一面結果，花期八個月，結果期也是八個月，所以由二至十月間應不斷施肥。肥料的比例為過磷酸鈣八包，氯化鉀七包，尿素二包，混合拌勻後，每株每兩個月各施一公斤，全面撒施。所以每甲地每次施肥須用上述混合肥料一千公斤之多。施肥前應將土面略為動鬆。

人工授粉

百香果須行人工授粉才能結果，但本省野生種則為例外。花粉要由別株或較多株取得，每天開花時間為中午到黃昏，所以授粉時間在下午。先用手摘取花上的雄蕊，由許多株上收集置杯內，以水彩筆稍拌動，筆毛上即附着很多花粉，以此筆邊走邊授粉，即將筆毛觸到雌蕊株頭部即可。如果授粉完全，次日花即不會謝落，每小時每工約可授粉六百至九百朵。雨天不可行授粉，因授粉後花粉易被雨水沖走，可能無甚效果。

採收

授粉後約五十五至七十天即可成熟，自行掉落地面。因為果皮質韌不會跌破。以果皮變黃起皺時為成熟，採收時只須在架下巡拾即可。因到結

果期時枝葉已很茂盛，地面已不再長草，所以很容易採取。每株二年生者可採收四十公斤左右。第三年生者可收七十公斤左右。第五年後產量漸減。

冬季剪定

十一月份進入冬季，此時已近採收末期，可用鐮刀將垂到架兩側的藤蔓砍除，只留頂面俟明春再發新蔓，同時將果形不良株和小果株等全株拔除。在第二年採收後並應每隔一株淘汰一株，最後每甲地只留五百株，但絕不致影響產量。

病蟲害

本作物少有病蟲害，尤以初植幾年內更不易發生。



圖果果香百的場農山金