



### 作 稻

稻肥過多易生病蟲害  
寶島一號非推廣品種

【問】：(一)水稻第一次施肥過多，是否變成稻熱病或萎縮病，要用何藥劑預防與治療？

【答】：(一)現本省所稱之「寶島一號」大粒種是在來稻或蓬萊稻？噴有機水銀劑可否？

【答】：(一)砂質地水稻，肥料三要素配合應多少為適當？(臺中后里鄉聯合村三重路三七號 廖清金)

【答】：施肥過多容易引起稻熱病，但對黃萎病(所提萎縮病可能是此病)沒有關係，防治法，除採用抗病品種外，防治藥劑及藥量有很多種，詳細情形，可參考農林廳編印之「五十六年度植物保護推廣方法」(各地農會之推廣人員均有此書)

【問】：所謂「寶島一號」並非政府推廣品種，所以最好不要種植，因此，其產量如何？無法知道。如果已經種了，噴有機水銀劑，應該沒有問題，因為這種大粒品種，大多數是與本省蓬萊稻同一種變型稻。

【答】：(一)砂地之施肥量大致要比粘重土壤多，施肥的次數也要多幾次，因為容易流失。一般情形下每公頃需安大概要五百一六百公斤，過磷酸石灰約三百公斤，氯化鉀五十公斤。(黃正華)

### 化成肥料施用方便

水畝田均適合施用

【問】：(一)近來市面出現各種化成肥料

(含氮、磷、鉀)，其與單成份之化學肥料(硫酸銨、氯化鉀等)比較有何優劣？

【答】：(一)化成肥料是否適合於水稻？應如何施用較為理想？

【答】：(一)在旱田施用是否適合？如旱田缺乏水份時，是否影響肥效？

【答】：(一)化成肥料是否速效肥料？施用後幾天才被吸收？如在水稻第二次除草時繼續施用是否過遲？會不會影響收穫？

【答】：(一)化成肥料與過磷酸鈣或氯化鉀等肥料混合使用，會不會失去肥效？

【答】：(一)草木灰施用在水田效果良好，施用於水田是否可以？

【答】：(一)砂肥對作物有何作用？何物含有砂肥？(雲林縣古坑鄉草嶺村八八號郭文樓)

【答】：(一)市面發售的各種化成肥料，其包裝袋上應該註明三要素(即氮、磷、鉀)之含量。如配合之成分，適合需要，則比其他單成分(如硫酸銨或氯化鉀)之化學肥料在施用上方便，因為可免折算其成分及配合之麻煩。如配合之成分不合需要，則須重新折算配合，為其缺點。

【答】：(一)化成肥料適合施用於水稻田，其施用方法仍與一般化學肥料同。

【答】：(一)化成肥料施在旱田亦適合，但水份缺乏會影響其肥效，如用為基肥，施後最好翻入土中，如用為追肥最好開溝條施，再蓋土較為合理。

【答】：(一)化成肥料亦是速效性肥料，施用三、四天可被吸收，水稻田第二次除草時施用不會遲，不會影響收穫。

【答】：(一)化成肥料與過磷酸鈣、氯化鉀等肥料可否混合使用，要看化成肥料是何種成分，可否混合使用，最好查看本社印送之肥料配合表。

【答】：(一)草木灰亦可施用於水田，但草木灰質很輕，容易浮在水上流失，所以施用時要先排水，施用後適當，翻入土中。

【答】：(一)砂肥可以使作物增加收量，抵抗病害等，含砂肥較多者，為一種蘆葦，但施用量要在成噸以上才有一點效果，所以實用價值很小。(楊方平)



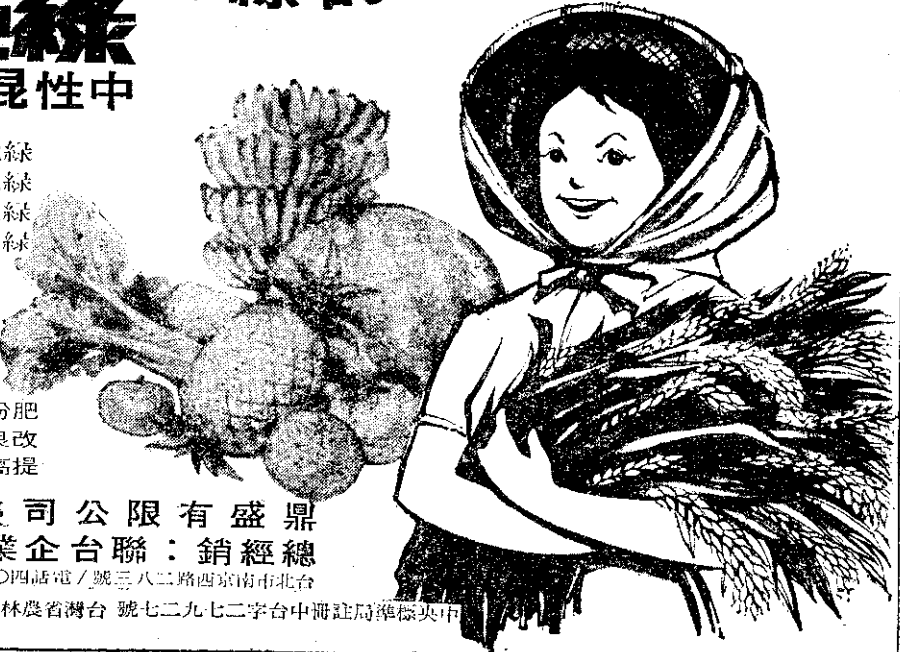
## 料肥合綜的性命革

# 牌地綠

## 料肥合混性中

- 用專稻水：號一地綠
- 用專作旱：號二地綠
- 用專果青：號三地綠
- 用專蕉香：號四地綠

- 份成要主
- 素要三鉀磷氮
- 素元量微種各
- 石礦磷質機有
- ：點特大六
- 久持效肥富豐份肥
- 便簡用使壤土良改
- 量產加增質品高提



品出譽榮司公限有盛鼎  
司公限有業企台聯：銷經總

二三七五五 一三〇四話電 / 號三八二路西京南市北台

號五八〇〇字肥農記登廳林農省灣台 號七二九七二字台中冊註局標標央中

### 害蟲病

#### 防治小菜蛾 推廣藥劑六種

【問】請問附上塑膠袋內的害蟲是菜螟成蟲嗎？如不是請鑑定。甘藍與青江白菜被害很嚴重。

【答】：經檢查所寄來之菜豆莖，每莖均有三、四個大豆莖潛蠅的蛹殼，可見被害甚嚴重。大豆莖潛蠅不但為害大豆，其他豆科作物也常被害，一年中除冬季較少發生外，其他三季均發生普遍而嚴重。莖潛蠅成蟲常在豆苗本葉展開後就來產卵於葉部或嫩莖上，然後孵化變幼蟲潛入豆莖中蛀食莖髓部，一莖中常有多頭幼蟲為害，被害株常呈萎黃發育不良產量減低甚致枯死。

【問】：目前用何藥噴殺最有效？

【答】：(一)「九〇T.S.蘇力菌」及五十%「賽文」水和劑對該蟲有效嗎？(二)「美濃早生蘿苣」此蟲會為害嗎？蘿苣可否噴賽文？(臺北縣板橋鎮社後里高處九一號李啓源)

【問】：寄來之害蟲標本是小菜蛾(吊絲蟲的成蟲)。

【答】：目前此害蟲對D.D.T.、B.H.C.、巴拉松及馬拉松等均已產生抵抗力，故無防治效力。現在經植物保護會議推薦，而由農林廳推廣的藥劑有：六十%大劑農乳劑一千五百倍(最好用一千倍較確實)三十五%安殺番(殺蟲淨)乳劑一千至一千四百倍(最好用一千倍)，五十%二氮福乳劑(D.D.V.P.)一千五百倍(最好用一千倍)，六十四、五%大必隆乳劑一千倍，五十%益農產乳劑一千倍及九〇T.S.蘇力菌液劑(即每公克含有三百億孢子單位者)一千五百倍。

【問】：蘇力菌與賽文對小菜蛾均有防治效力，但其殺蟲效力較遲，且其殺蟲率沒有上述五種高。惟蘇力菌是無毒細菌劑，而賽文頗為低毒，故施用甚為安全。

【答】：四蘿苣與白菜、甘藍等同為十字花科，故小菜蛾為害也嚴重。蘿苣可噴賽文。(張良傳)

【問】：附上菜豆標本，請問莖中的害蟲是何名？用何藥能防治？我所種「菜豆」均罹此病蟲，莖節被咬傷後葉呈黃色而枯萎，情況十分嚴重，早在幼苗時(長至約三吋)即有此情形，當時用地特靈灌根部，仍未見效，未料現已屆收成之時仍患此病，前曾花好多種子一次一次的補種，所費物力人力甚多，請速指教防治法以遏止此蟲，以免一片心血白費。(嘉義市保安里三十號陳榮次)

【問】：經檢查所寄來之菜豆莖，每莖均有三、四個大豆莖潛蠅的蛹殼，可見被害甚嚴重。大豆莖潛蠅不但為害大豆，其他豆科作物也常被害，一年中除冬季較少發生外，其他三季均發生普遍而嚴重。莖潛蠅成蟲常在豆苗本葉展開後就來產卵於葉部或嫩莖上，然後孵化變幼蟲潛入豆莖中蛀食莖髓部，一莖中常有多頭幼蟲為害，被害株常呈萎黃發育不良產量減低甚致枯死。

【問】：防治向無推廣方法，惟可采用農林廳推廣防治大豆害蟲方法：即在菜豆幼苗本葉展開而第一複葉尚未展開時(夏季播種後一星期，春秋播種二星期)噴射十九.五%「安特靈」乳劑五百倍稀釋液(夏作)或八百倍稀釋液(春秋作)預防，並於第一次噴藥後二十天不論期作別，均再噴射十九.五%「安特靈」乳劑五百倍稀釋液一次。

【問】：另有一種防治方法，即用新興粒狀殺蟲劑，在播種時撒入土中，有預防根及莖潛蠅的為害效力。如有興趣防治的農友且在近期預定種豆者，請來信臺北市農業試驗所本人接洽，當免費供給藥劑及技術協助。(張良傳)

【問】：橡果最近果實落果十分之六、七。附病果請鑑定是何病，要如何防治？(臺南柳營鄉篤農村三三八號)

【答】：寄來標本是橡果炭疽病。可用四一三式石灰波爾多液，於開花前及花謝後各撒佈一次。至收穫前兩週為止。或在幼果剛形成時，用「大生22」或「好速殺」四百倍稀釋液，每隔十天噴射一次(會慶德)

【問】：(一)種植鮮食用葡萄品種可用直立二線式棚架否？是否適合有無品種之分別

#### 防治菜豆莖潛蠅

##### 苗期噴射「安特靈」

【問】：附上菜豆標本，請問莖中的害蟲是何名？用何藥能防治？我所種「菜豆」均罹此病蟲，莖節被咬傷後葉呈黃色而枯萎，情況十分嚴重，早在幼苗時(長至約三吋)即有此情形，當時用地特靈灌根部，仍未見效，未料現已屆收成之時仍患此病，前曾花好多種子一次一次的補種，所費物力人力甚多，請速指教防治法以遏止此蟲，以免一片心血白費。(嘉義市保安里三十號陳榮次)

#### 防治橡果炭疽病

##### 可用「大生」「好速殺」

【問】：橡果最近果實落果十分之六、七。附病果請鑑定是何病，要如何防治？(臺南柳營鄉篤農村三三八號)

【答】：寄來標本是橡果炭疽病。可用四一三式石灰波爾多液，於開花前及花謝後各撒佈一次。至收穫前兩週為止。或在幼果剛形成時，用「大生22」或「好速殺」四百倍稀釋液，每隔十天噴射一次(會慶德)

#### 樹果

##### 「賀衣布冷氏」整枝法

##### 適合各種葡萄品種

【問】：(一)種植鮮食用葡萄品種可用直立二線式棚架否？是否適合有無品種之分別

## 豐年牌農藥

## 豐年牌農藥

敬請愛用!!

強力除草劑：  
滋殺遍(亞脫淨)  
水和劑

多谷乳劑

水稻螟蟲大剋星：  
力克蟲 乳劑  
固殺松 乳劑  
特快殺 乳劑  
富粒多 乳劑

防治稻熱病特效藥：  
勃拉益斯 液劑  
勃拉益斯 水和劑

驅滅稻飛虱、浮塵子，請認明：  
賽文50%水和劑  
效果蟲 乳劑  
效果蟲 水和劑



豐年牌農藥

所有農藥均有登記證

興農化工股份有限公司

台中縣大肚鄉中和村中山路10之6號 電話：烏日局106·107號

？有關產量如何？

(一)或可採用地上約一·五公尺高的直立三線式葡萄棚架？

(二)砂質土要種植鮮食用葡萄，應選擇何品種最好？(吳清聲)

【答】：(一)豐年第十七卷第二期所刊載的「直立式葡萄棚架」即「最新果樹園藝學」一書上所稱之垣籬整枝之支架。

垣籬整枝為夏乾地帶所採用之整枝方法，但在臺灣由于溫度高，濕度大，葡萄枝條之伸長太大，故一般不可採用，近年臺灣各地有採用四尺高之垣籬整枝者，其成績並不好，惟在傾斜、乾燥、少雨少風之地，可試用六尺高之垣籬整枝，並用「賀衣布冷氏」整枝法，(行距二公尺，株距二·五公尺)。

「賀衣布冷氏」整枝法適于各種品種，可依主枝之彎曲角度及結果枝之數，調節其生產。

(二)一·五公尺太矮，宜採用二公尺高三線式(請參考最新果樹園藝學)。

(三)現在臺灣鮮食用品種，以巨峯、伯禮A、新香、利別爾早生、黑后等為最佳。(謀克終)

### 修整梨樹發育枝

#### 促進形成結果枝

【問】：(一)八年生竹東大梨，已有空心圓頭型整株，目下(三月)正在新生結果枝，是否須要將結果枝條(不論大小枝條)留四一六節外摘心？或者將粗大結果枝條留一尺許摘心？細小枝條不要摘心？

(二)如有陶汰一節中生出二一三枝的結果枝，是否須要陶汰而留一枝，或者不要陶汰即全部留起來而摘心就可？

(三)今年生枝條如上下面枝條陶汰，即留存兩側枝條並留四一六節外摘心？或者留尺許外摘心？

四花芽都形成在結果枝條末端，目下或夏季將今年生結果枝條摘心，不能再形成花芽？或者影響明年開花？(彰化縣花壇鄉三春村後厝巷四十號顧明哲)

【答】：(一)梨以短結果枝結果為主，目前所發生之枝，據園內所稱均係發育枝，並非結果枝，結果係由此枝之腋芽形成，故應限制其發育節省養分以供結果枝之形成。對此類發育枝在溫高而濕度大的地區，夏季宜行摘心。一般留枝稍長尺許時施行摘心，可先將腋芽再萌發而後新梢延長，可再留二、三寸再行摘心。如發育過旺，可用拆梢或捻梢法以限制其生長。由於長度生長受限制，其腋芽可發育充實，當年或明年由腋芽形成短果枝結果。留四、五節修剪是指在冬季修剪時所採用，如用於夏季則刺激過甚，易使枝梢側芽均發生成發育枝。

(二)同一節只留一枝梢，宜早剪除其餘者，所留枝梢超過一尺許亦需摘心。

(三)留尺許摘心。

四花芽形成均在七月間，平地早些，但多在短枝之末端，現在無花芽，可能再有一次生長(平地)也會形成花芽，為明年開花者。(朱長志)

## 畜牧

### 肉牛前途好

#### 疾病蟲害少

【問】：(一)飼養肉牛，有無前途？

(二)南投縣內何處可飼養？肉牛適合舍飼或放牧？如放牧一內地可放飼幾頭牛？

(三)何處有出售肉牛？有幾種品種？何品種適合本省氣候而且容易飼養？

(四)肉牛出售價格如何？每隻飼養年限多久？每頭可得淨利多少？

(五)飼養上有何困難？如疾病和蟲害等。

(六)飼料何種較好？應如何配合？

(七)牧草何種適合飼養肉牛？栽植容易否？每分地應栽多少？何處可購得幼苗？(南投縣魚池鄉大雁村大雁巷四五號林精忠)

【答】：(一)飼養肉牛有無前途，可由近來市場上牛肉價格上漲，全省畜牛頭數每年遞減，可以看出肉牛是有前途的。

(二)飼養肉牛必需有充足草料，南投縣凡有草源地區都可用以飼養肉牛，飼養大批牛隻當以放牧為宜，一分地可養幾頭牛，並無一定的規定，最主要是一分地可以生產多

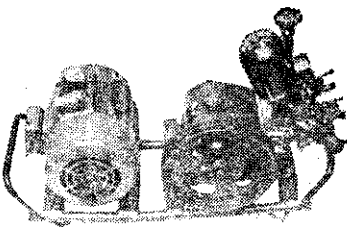
## 東海牌動力噴霧、灌水兩用機

日本政府 JIS 檢定合格

### 幫浦效率最高

馬達及噴霧器  
相調換汽油引擎  
牌力可調換  
三馬力亦可使用

重量：17kg  
送水量：噴霧每分  
分29公升  
灌水每分  
53公升



#### 優點：

- ①24小時繼續使用不損機件。
- ②抽水可送達200公尺高處傾斜度90°仍可到達。
- ③用途：水田、果樹、平地、山坡地均合用。
- ④本機有噴霧口二處，十甲地以2~3天可噴完。



## 岡恒老牌

天下一品

赤白ビニール巻

現貨供應

總經銷 新高貿易股份有限公司

臺北市峨厝街68號  
電話：34190號

## 農友們!! 種植夏蔘甘藍 請選購

農業改良場夏蔘甘藍種植品評會獲得最優良成績的

## 頂好甘藍 (ベスト甘藍)

日本農林大臣賞受賞

## 脫普甘藍 (トップ甘藍)

去年七月初旬新竹區改良場為品種評定夏蔘甘藍，在總第廿二屆品評會中，脫普甘藍佔第一，頂好甘藍佔第二，現夏蔘甘藍種植期又到了，歡迎各農友採購。

頂好甘藍 原封罐裝每斤60ml (約1.1兩) 100元  
脫普甘藍 原封罐裝每斤1.5兩 130元

正紅心、豐滿、鮮麗、整一  
品質最好、價格最高

八江農藝榮譽產品

## 新黑田五寸人參

市面類似品甚多請認明 八江「ヤエタネ」商標，以免被騙，全省有名種子店均售。其他美國產 結球高苣，洋芹菜，外銷用厚肉大甜椒，等各貨全部入貨，價格表函索即寄。

臺灣總代理 臺灣農產企業公司  
臺北市迪化街一段86號·電話：42365·44253

農林廳農肥字第0040號



# 台農牌 複合肥料

提高產品

改良土質

粉狀 四種類  
粒狀

適合各種農作物生長  
結實期使用

經台中青果合作社審查合格  
並承蒙推薦各果農使用

台農盛化學工業股份有限公司

台北市民權西路62號 電話：45249

成份確實

肥勁持久

少牧草，作為決定多少牛的條件。估計一頭牛一日食草量約為其體重十分之一，如體重三百公斤黃牛，牠一天需要牧草大約在三十公斤左右。

(一)本省目前有純種「聖達格斯」肉牛種牛，並且頗能適應本省氣候，該種牛現在恆春畜產分所飼養繁殖，尙未對外推廣。

(四)犏牛(指本省黃牛)一頭目前價格大約三、四千元上下，飼養二年以上大約可賣一倍左右價錢。

(四)飼養肉牛困難問題較少，疾病與蟲害亦不多。

(六)飼養肉牛目前當以粗料(青草乾草)為主，飼喂精料目前暫談不上。

(四)牧草適合本省種植者，計有盤古拉草、狼尾草等，草苗可向縣府畜牧課接洽(林誠華)

高海拔地栽種牧草  
宜選白三葉與紅三葉

【問】：我是退役軍人，在橫貫公路高

## 產水

龍鬚菜繁殖方法  
仍在試驗研究中

【問】：(一)龍鬚菜的栽培方法如何？  
(二)種苗何處購買每分地須多少菜苗？  
(三)管理方法病蟲防治？  
(四)是何季節栽培？

冷地種蘋果及梨樹，樹齡已五、六年，已無法開作其他作物，故計劃播種牧草，飼養火雞，但不知何種較適合。(臺中縣橫貫公路勝光香菇場張銘)

【答】：(一)高海拔果園宜種溫帶牧草，如白三葉草與紅三葉草兩種，豆種與果園草混播。

(二)種子可向臺中新社鄉種苗繁殖場購買，每公頃各用一公斤混播，但要照種苗場的指導用根瘤菌接種。

(三)上項牧草生長情形，請就近到農墾處勝光實地參觀。(黃嘉)

牧草之王 **康富利** コンフリ

康富利葉可做飼料也可人食，  
一分地收入二萬多元，比  
雜糧收入多五倍。

特 點

- 生長迅速，管理容易。
- 產量豐富，養分也多。
- 既可養禽，又可出售。

種苗大量供應·特價優待

中國康富利企業公司  
台北市長安西路一一〇號

(四)收穫時間每分地大約收若干？  
(四)如何收穫？

(四)收穫後向何處出售？(臺南知母義郵政七三五—一六號信箱) (林山本)

【答】：(一)栽培方法：(1)水產試驗所臺南分所現在開始試驗研究中。(2)目前本省未有專養龍鬚菜之漁友，只限於臺南市南區下鯤鯓一帶漁友，利用虱目魚苗越冬池兼養龍鬚菜，及臺南市安南區土城子鹿耳門溪畔一處試養中。

(二)種苗來源：(1)臺南市南區下鯤鯓：包海源、邱雲魁、邱派永。(2)臺南市安南區土城子一二一號郭佃田。

(三)每一公頃種苗數量：二千公斤—三千公斤(根據鹿耳門溪畔試養)。

(四)管理方法：(根據鹿耳門溪畔試養)

(1)每日觀察養殖池，水質變壞時即灌入海水(換水一次)，隔二日換一次。(2)遇季節風強烈時被吹流積堆者，即時再分散培養。(3)養殖池水深要保持四十一五十公分最適宜。

### 本刊廣告價目

封底全頁(二色)	四十九百元
封面全頁	四十四百元
封底全頁	四十元
正文第一頁全頁	三十八百元
正文內頁全頁	三十五百元
正文內頁半頁	一九九百元
正文內頁三分之一頁	一十四百元
正文內頁四分之一頁	一十零五十元
正文內頁六分之一頁	七十五元
正文內頁八分之一頁	六百元
小廣告 每行十元，超過二十行部份	每行二十元。

(四)栽培期間：每年四月(清明節)開始播種試養。

(四)收穫期間及方法：(1)約四十五日至六十日收成一次，觀察繁殖情形而定。(2)每乙公頃年產約二千五百公斤(曬乾)。

(四)出售方法及價格：(1)本省食品加工廠及進出口商收購外銷。(2)時價不定。(水產試驗所臺南分所)

熱帶魚可餵人工餌料

【問】：飼養熱帶魚時其剛孵化小魚需餵蟲、蛹等新鮮飼料，但如無此新鮮蟲類可採集時，有何種補助飼料可代餵飼？(呂正順)

【答】：飼養熱帶魚應以生鮮食餌為主，若要用人工混合飼料代替，其材料可用乾蛋黃、乾蝦各三份，蛹粉、牛或豬肝粉各二份，並加少許青菜，混合製成粉末飼餵。(水產試驗所養殖系)