

？有關產量如何？

〔可〕或可採用地上約一·五公尺高的直立三線式葡萄棚架？

〔砂質土要種植鮮食用葡萄，應選擇何品種最好？（吳清聲）

〔答〕：（豐年第十七卷第二期所刊載的「直立式葡萄棚架」即「最新果樹園藝學」一書上所稱之垣籬整枝之支架。

垣籬整枝為夏乾地帶所採用之整枝方法，但在臺灣由于溫度高，濕度大，葡萄枝條之伸長太大，故一般不可採用，近年臺灣各地有採用四尺高之垣籬整枝者，其成績並不好，惟在傾斜、乾燥、少雨少風之地，可試用六尺高之垣籬整枝，並用「賀衣布冷氏」整枝法，（行距二公尺，株距二·五公尺）。

「賀衣布冷氏」整枝法適于各種品種，可依主枝之彎曲角度及結果枝之數，調節其生產。

〔一·五公尺太矮，宜採用二公尺高三線式（請參考最新果樹園藝學）。

〔現在臺灣鮮食用品種，以巨峯、伯禮A、新香、利別爾早生、黑后等為最佳。（謀克終）

### 修整梨樹發育枝

#### 促進形成結果枝

〔問〕：（八年生竹葉大梨，已有空心圓頭型整株，目下（三月）正在新生結果枝，是否須要將結果枝條（不論大小枝條）留四一六節外摘心？或者將粗大結果枝條留一尺許摘心？細小枝條不要摘心？

〔答〕：如有陶一節中生出二一三枝的結果枝，是否須要陶汰而留一枝，或者不要陶汰即全部留起來而摘心就可？

〔今年生枝條如上下面枝條陶汰，即留存兩側枝條並留四一六節外摘心？或者留尺許外摘心？

〔花芽都形成在結果枝條末端，目下或夏季將今年生結果枝條摘心，不能再形成花芽？或者影響明年開花？（彰化縣花壇鄉三春村後厝巷四十號顧明哲）

〔答〕：（梨以短結果枝結果為主，目前所發生之枝，據園內所稱均係發育枝，並非結果枝，結果係由此枝之腋芽形成，故應限制其發育節省養分以供結果枝之形成。對此類發育枝在溫高而濕度大的地區，夏季宜行摘心。一般留枝稍長尺許時施行摘心，可先將腋芽再萌發而後新梢延長，可再留二、三寸再行摘心。如發育過旺，可用拆梢或捻梢法以限制其生長。由於長度生長受限制，其腋芽可發育充實，當年或明年由腋芽形成短果枝結果。留四、五節修剪是指在冬季修剪時所採用，如用於夏季則刺激過甚，易使枝梢側芽均發生成發育枝。

〔同一節只留一枝梢，宜早剪除其餘者，所留枝梢超過一尺許亦需摘心。

〔留尺許摘心。

〔花芽形成均在七月間，平地早些，但多在短枝之末端，現在無花芽，可能再有一次生長（平地）也會形成花芽，為明年開花者。（朱長志）

## 畜牧

### 肉牛前途好

#### 疾病蟲害少

〔問〕：（飼養肉牛，有無前途？

〔南投縣內何處可飼養？肉牛適合舍飼或放牧？如放牧一內地可放飼幾頭牛？

〔何處有出售肉牛？有幾種品種？何品種適合本省氣候而且容易飼養？

〔肉牛出售價格如何？每隻飼養年限多久？每頭可得淨利多少？

〔飼養上有何困難？如疾病和蟲害等。

〔飼料何種較好？應如何配合？

〔牧草何種適合飼養肉牛？栽植容易否？每分地應栽多少？何處可購得幼苗？（南投縣魚池鄉大雁村大雁巷四五號林精忠）

〔答〕：（飼養肉牛有無前途，可由近來市場上牛肉價格上漲，全省畜牛頭數每年遞減，可以看出肉牛是有前途的。

〔飼養肉牛必需有充足草料，南投縣凡有草源地區都可用以飼養肉牛，飼養大批牛隻當以放牧為宜，一分地可養幾頭牛，並無一定的規定，最主要是一分地可以生產多

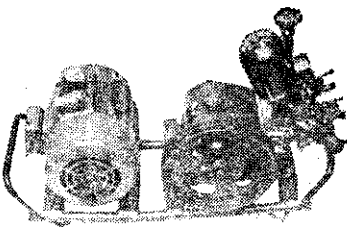
## 東海牌動力噴霧、灌水兩用機

日本政府 JIS 檢定合格

### 幫浦效率最高

馬達及馬力  
相調換  
牌汽油  
單機  
三馬力  
附亦可  
三馬力  
亦使用

重量：17kg  
送水量：噴霧每分  
分29公升  
灌水每分  
53公升



#### 優點：

- ①24小時繼續使用不損機件。
- ②抽水可送達200公尺高處傾斜度90°仍可到達。
- ③用途：水田、果樹、平地、山坡地均合用。
- ④本機有噴霧口二處，十甲地以2~3天可噴完。



## 岡恒老牌

天下一品

赤白ビニール卷

現貨供應

總經銷 新高貿易股份有限公司

臺北市峨厝街68號  
電話：34190號

### 農友們!! 種植夏蔘甘藍 請選購

農業改良場夏蔘甘藍種植品評會獲得最優良成績的

## 頂好甘藍 (ベスト甘藍)

(ベスト甘藍)

日本農林大臣賞受賞

## 脫普甘藍 (トップ甘藍)

(トップ甘藍)

去年七月初旬新竹區改良場為品種評定夏蔘甘藍，在總第廿二屆品評會中，脫普甘藍佔第一，頂好甘藍佔第二，現夏蔘甘藍種植期又到了，歡迎各農友採購。

頂好甘藍 原封罐裝每斤60ml (約1.1兩) 100元  
脫普甘藍 原封罐裝每斤1.5兩 130元

正紅心、豐滿、鮮麗、整一  
品質最好、價格最高

八江農藝榮譽產品

## 新黑田五寸人參

市面類似品甚多請認明 八江「ヤエタネ」商標，以免被騙，全省有名種子店均售。

其他美國產 結球高苣，洋芹菜，外銷用厚肉大甜椒，等各貨全部入貨，價格表函索即寄。

臺灣總代理 臺灣農產企業公司

臺北市迪化街一段86號·電話：42365·44253