

西·瓜·插·接·法·圖·解

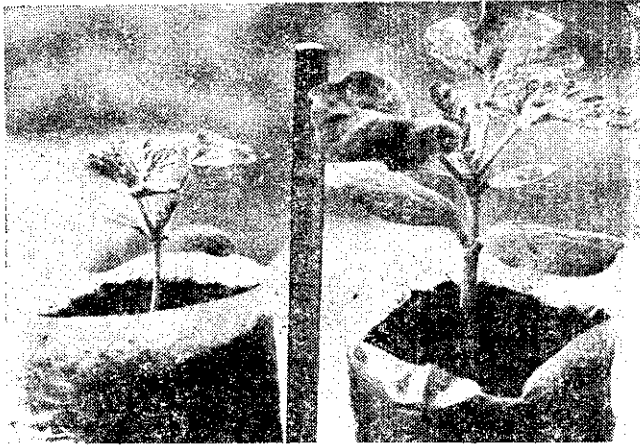
郭國柱

西瓜很容易感染萎凋病，嚴重時全園枯死，損失很大。以扁蒲為砧木，嫁接西瓜，可以避免萎凋病為害，又可以免除其他病蟲害的威脅，同時因為扁蒲根部發育良好，肥料吸收力較強，因此可以節省一至二成的肥料。

本文介紹西瓜嫁接法中最容易做而效果又大的插接法。平常每人每小時大約可以插接三十到六十株，而且成活率可達九十至一百%。

砧木的育成

將發芽力良好的扁蒲種子，最好先以「烏斯普龍」七百倍液浸漬消毒二十分鐘後取出清洗，再以清水浸漬二十四小時後取出，保持濕潤和黑暗，經過六、七天至根部生長時，種植於預先準備好的塑



達速長生者接嫁經未比(右) 苗瓜西接嫁經：一圖

膠育苗袋內。

所用塑膠袋，以口徑十至十五公分者為理想。如口徑過小，因扁蒲根部發育迅速，尚未到達種植苗齡時根部已蔓延，影響苗的伸長。

塑膠袋內的培養土，以富含腐植質的肥沃土壤為理想。

塑膠袋裝好土壤後，每一袋種植已發根的扁蒲種子一粒。種植後經過五至七天就可供嫁接了。嫁接時的扁蒲不可過於幼嫩，否則插進插接針時兩片子葉之間容易裂開。相反的，如果過大時，因莖部中心已有空洞，不易接活。

接穗的準備

在砧木扁蒲種植當天，將西瓜種子先用「烏斯普龍」七百倍液浸漬二十分鐘後清洗，再用清水浸漬二十四小時後取出，然後播種於預先準備好的粗糠催芽容器內(圖二)，保持濕潤和攝氏三十度左右的溫度五天左右，子葉尚未開張時即可做為接穗了。如果使用開張後的芽，成活率較差。

嫁接的步驟

①在嫁接實施之前，應先準備插接針刀。長約五公分，寬約〇·五公分，厚度約〇·二公分，一頭為三角刺針型，使其能刺進扁蒲莖內，另一頭為刀型，使其能割除扁蒲心芽。平常用竹子製成。(圖三)

②使用前插接刀，割除扁蒲心芽。由于葉基部的中間，將心芽盡量割除乾淨。此時不可用刀片

家畜保險

第十二次有獎徵答

- (一)問題：
 - ①投保的猪隻應加掛何種標幟？
 - ②投保家畜在承保農會區域內遷移或轉讓時應向那個單位申請轉移手續？
 - ③有獎徵答是那個機關主辦的？

任是否有效？

(二)起訖日期：自即日起至七月三十一日截止(郵戳為憑)。

(三)應徵條件：限投保農戶一人一張。

(四)投遞方法及送達處所：徵答問題的答案，應按題目順序書寫於明信片上，並註明本人姓名、住址及投保農會、家畜保險有效期間及保險單號碼(無填失效)寄南投中興新村農林廳畜牧科轉臺灣省家畜保險輔導委員會評閱小組收。

(五)獎品：一等獎：一名，給相當市價三百元之獎品一份。二等獎：一名，給相當市價二百元之獎品一份。三等獎：一名，給相當市價一百元之獎品一份。等外獎：二十名，各給相當市價二十元之獎品一份。

(六)揭曉日期及給獎方式：應徵答案凡答對者，由評閱小組編定號碼，於本年(五十六)年九月間省農會召開家畜保險工作會報時當場公開抽籤決定獎次。各得獎者應得之獎品，隨即交各所屬縣市

(局)農會家畜保險部主任代領負責轉發，並將得獎人名單於五十六年十月份「豐年」及「農友」同時發表。

