

種幾的用實便簡

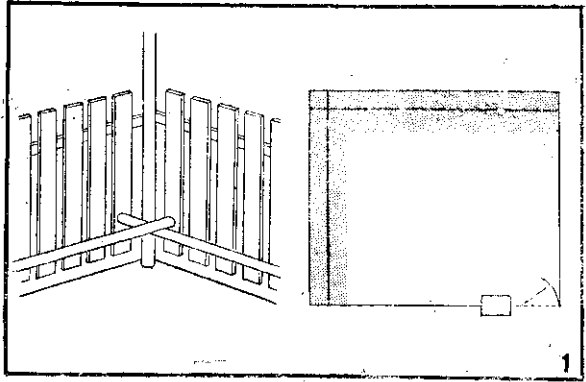
架護保豬仔

• 仁宗李 •

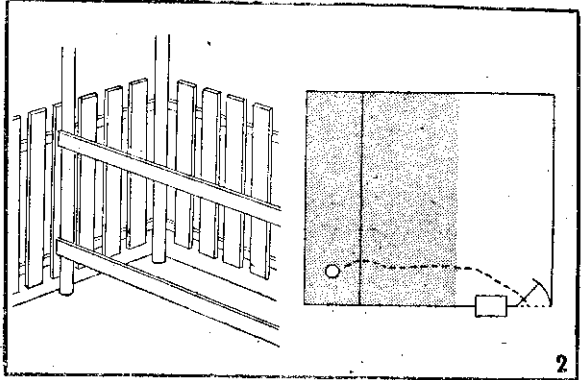
我們飼養種母猪的目的，是要生產仔豬，所以對母猪的分娩和仔豬的保育，應該特別注意。但是實際飼養時往往因飼養設備不妥，或利用不當，以致哺乳中的仔豬，常被母猪踩傷、咬死或壓死，至為可惜。本文主要介紹幾種簡便實用的仔豬保護架，可以用來減少此類無謂的損失。

乳豬容易遭受壓壓的原因

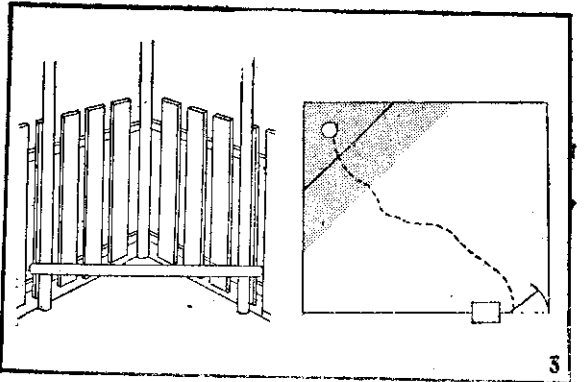
- (1) 母猪過度肥胖，為調整哺乳姿勢而需移動身軀時，因動作笨重，感覺不敏，容易誤傷乳豬。
- (2) 母猪神經過敏或缺乏母性時，易於咬傷乳豬。
- (3) 因秤重或投藥等動作驚動乳豬，致使母猪誤會是盜抱乳豬，怒吼或採取搶奪動作時易於壓傷乳豬。
- (4) 發育不良的乳豬，因為行動較為遲鈍，容易遭受踐踏或壓死。



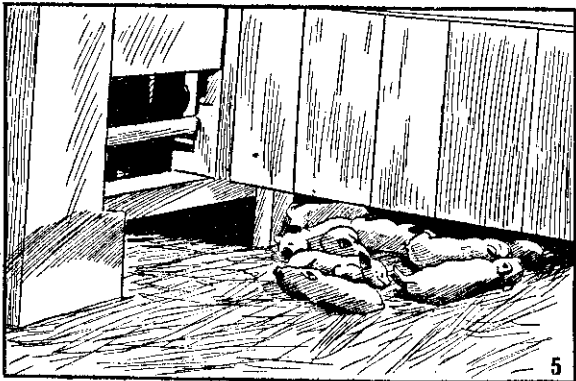
一之方法方欄隔：一圖



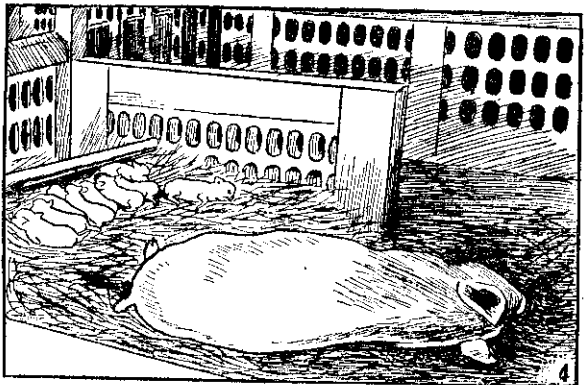
二之方法方欄隔：二圖



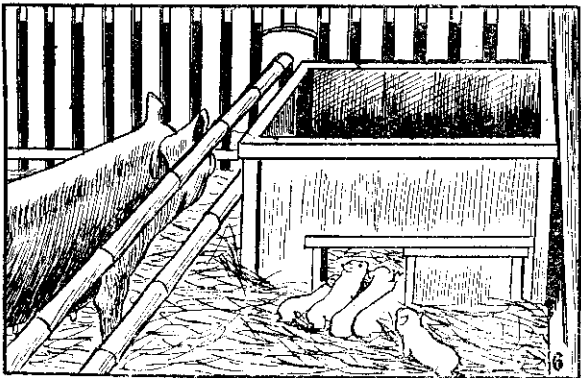
三之方法方欄隔：三圖



備設暖保壓防板木牆磚：五圖



備設壓防板木磚洞洞：四圖



備設暖保壓防箱木管竹：六圖

(5) 草過長或過多，容易拌住乳豬四肢，一時無法躲避母豬橫臥。

(6) 為免蚊蠅騷擾，乳豬喜歡潛入墊草中睡眠，此時亦易遭致母豬踐踏。

(7) 沒有分婉欄和保護架等設備，在母豬倒臥時，乳豬無處躲避。

(8) 乳豬犬牙未加修剪，吮乳時咬痛母豬乳頭，母豬突然翻身。

(9) 保溫或墊草不全，乳豬為取暖緊靠母豬身旁。

(10) 管理人過份走動或探望，驚擾或刺激母豬，使母豬精神不安，起臥頻繁。

### 乳豬容易遭受踩壓的時間

乳豬遭受踩壓，大多在生產後頭數天內發生。因為此時母豬產後疲勞，乳豬行動遲鈍，最容易發生誤傷情形。據調查，十三胎計一百六十九頭乳豬中，被壓死的情形如下（不包括壓傷、踩傷）：

- 分號後第一天 二頭
  - 第二天 二頭
  - 第三天 三頭
  - 第四天 五頭
- 被壓死的十二頭乳豬，九成是因母豬授乳、橫臥或在

意倒臥而發生的。分號後第一、二日，乳豬肢體非常衰弱，雖然眼睛已張開，但尚無視力，吮乳時易被壓死。等到第四、五天時，乳豬肢體已較健壯，喜歡在欄內跑來跑去，又母豬分號疲勞已恢復，走動的機會也較多，此後壓死的情形就逐漸減少。

### 簡便實用幾種仔豬保護架

圖一、圖二和圖三為三種簡便的隔欄方法，通常都在出入口的對角兩旁欄內，穿隔木條或竹管即成。平面上黑網部份，是應鋪設墊草的地方。圖一所示，是在豬欄較小時應用，但因無法裝置保溫燈，所以較適宜供夏天分號之用。圖二可在豬欄較大時應用，間隔內有空地可讓乳豬躲避和運動，雖可裝置保溫燈，但效果不佳。圖三是在對角落隔成三角形或半圓形，能有效利用豬欄面積，冬天的保溫效果也較好。圖四是利用洞洞磚建造的猪舍，分號時以木棍或竹管在角落欄隔即可，等到仔豬半個月大以後，欄隔木條又可取下，以增加豬欄活動面積，是一種最簡便的防壓設備。圖五是在水泥石磚欄中隔以磚牆，下緣留有空隙可讓仔豬進出，在角落處用木板靠牆圍隔，防止仔豬被壓並兼保暖。圖六是在豬欄邊裝置兩根欄隔竹管，並置放木箱一隻，使仔豬在天氣寒冷時可躲入箱內取暖，並防踩壓。嚴寒時木箱加蓋加門，則更有保暖防凍的功效。

(一) 沼氣池的貯氣蓋，晴天時不昇高，却在雨天時昇高而有沼氣供用，是什麼道理？如何檢查？

沼氣的產生，照理晴天比雨天容易，上述現象，可能由貯氣蓋焊接不完全而塗漆柏油所致。就是說焊接處有小孔，所漆柏油在晴天高溫時熔解，則沼氣必由小孔漏出，貯氣蓋即不昇高。但遇雨天柏油硬化小孔被堵塞時就不再漏氣了。

檢查的方法：可用濃厚的肥皂液塗抹在焊接的地方，看看有否發泡；或在夜間點火檢查亦可。

(二) 新建沼氣池，放進原料蓋好貯氣蓋後二個多月始有貯氣，但仍點不着，為什麼？最初發生的氣體，多為二氧化碳和硫化氫，

## 有關沼氣池的幾個問題

所以點不着，須將最初發生的氣體放出數次，等到所產生的是沼氣後始能使用。要它快點產生沼氣，可向已產生沼氣的舊沼氣池要來一點糞尿接種。

人為的搖動來攪拌池面，亦有助於沼氣的上昇。②導管破損或腳接不佳。應詳細檢查並予修復。

### 游欵宜

沼氣池的火焰應為淺藍色，火焰變紅，表示原料糞尿的不足，要注意原料糞尿的經常補充。六尺立方的沼氣池，每日約需補充一百公斤的豬糞尿。

(五) 沼氣點燃時火焰不定且有聲音發出，原因如何？可能因水蒸氣堵塞導管所致。拿開貯氣蓋上的導管，將水氣除去，再將管子接上即可。或用打氣筒將水氣推出亦可。

為避免此弊，可在沼氣池與廚房之間較低之處設置滴水器，使水蒸氣自然流出。

## 豬也患胃病

不僅是工作辛勞的人們會得胃病，就是除了吃睡以外終日無所事事的豬也會染患胃潰瘍。美國最近的研究指出，豬的胃潰瘍症正在日趨嚴重，而且在病況惡化以前極難予以診斷。

染患嚴重胃潰瘍症的豬，經常呈現消瘦、體溫失常、貧血和呼吸急迫等症狀，通常在二十四至九十六小時內死亡。

該項研究同時指出，燕麥是預防豬胃潰瘍症的有效「藥劑」之一。在一些可能引起豬胃潰瘍症的飼料內，摻入百分之三十或百分之七十的破碎燕麥，顯然可以避過該症的威脅。你希望你的豬隻腸胃健康嗎？最好的辦法是在每一百磅飼料內加入三十三磅的燕麥。(美譯自 Successful Farming, April, 1967)