

# 箱信業農



## 桃核

### 山核桃用接木繁殖 移植苗根部需包土

【問】：(一)山核桃如何育苗？  
(二)移植適期和移植後的管理法如何？

埔里鎮本部溪中山路十六號戴牧原)

【答】：(一)美國山核桃宜用接木法繁殖，其砧木宜用共砧，即利用小形或中形之美國山核桃種子播種。種子採收後宜於當年播下，或砂藏至次年二、三月播種，如採收後未經砂藏，於一、二月間播種，則必須於播種前將種子浸水三十六至七十二小時。如目前無種子，亦可掘取樹根，用根播法繁殖。

播種苗之根極深，苗圃宜選排水良好，表土較深厚者，畦幅二尺，株間五、六寸，每處播一粒。發芽後，在初夏可用鐵刀插入土中，將直根之先端切斷，促其發生側根，並注意肥培。發育旺盛者，夏秋即可供芽接用，或次春一、二月間供枝接用。芽接宜採用環狀芽或貼芽接，在七月間即可行之；枝接對較小之砧宜用搭接或舌接，較大之砧木宜採用割接或腹接。

(二)接木後宜注意中耕除草，過乾旱時宜行灌水，苗稍大時宜設支柱，並注意肥培。

(三)移植在林眠期中，愈早愈好，可自十二至二月間行之，苗木掘起後，宜即用土包根部，以待包裝或至適宜地點假植，因其根最忌接觸空氣與日光，故如任其曝露，則栽植後死傷多而生長不旺，在栽植時如天氣乾

## 果 檬

### 市售紅皮檸檬 多屬愛文海頓

【問】：(一)現市面有售一種紅色果皮檸檬，是否新品種？何名？  
(二)上述品種之檸檬，臺中地區是否適合種植？其苗木何處有售？或自行接芽即可？  
(三)種植後幾年可以收穫？經濟壽命多長？行株距須若干？(臺中太平鄉光隆村光興路六號趙子鏞)

【答】：(一)現市面所售紅皮檸檬，主要為美國種之愛文和海頓兩品種，係近五年來推廣之新品種。  
(二)中部海拔五百公尺以下地區強強可栽種，但不如嘉義以南地區適宜。鳳山熱帶園藝試驗所有苗出售，每株售價十五元，自行接木繁殖亦可。  
(三)嫁接苗種植後第四年即開始結果，樹命長達五十年以上。行株距各採十公尺，不過可採密植以五公尺四方栽種十年，後再行間伐，對土地利用及經濟收入有所補益。(王兆全)

旱，宜充分灌水，如不行灌水，則必需在栽植前將根先行沾泥漿，以免枯死。(朱長志)

## 樹 梨

### 七種新梨主要特性

【問】：(一)梨新品種如新世紀、廿世紀、長十郎、菊水、巴黎、新興及晚三吉等，各適於何種地質和氣候？  
(二)各種梨之主要特性請分別介紹？  
(三)何梨為軟枝及硬枝結果？  
(四)以上七種品種要如何栽培，如何施肥？何處有苗出售？(彰化縣社頭鄉龍井林水井巷三號蕭郡)

【答】：(一)所述七種梨，均適於臺灣山地海拔一千五百至二千四百公尺地區栽培，海拔較低之地區，冬季過暖，不能有正常之生育與結果。  
(二)各品種之特性列表說明如次：

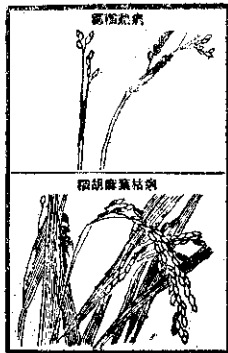
(三)各品種之特性列表說明如次：

### 穗枯病 · 穗稻熱病 · 稻胡麻葉枯病 最新殺菌劑——效果顯著

# 添米多

## テンハイド

農藥登記證1187號  
新殺菌  
水和劑



### 使用「添米多」四大優點

- ◆ 稻粒大，熟度並齊，有名稱其實之增收功效。
- ◆ 於出穗期所發生穗枯、胡麻病菌、穗稻熱病有顯著的效果。
- ◆ 殘效性長。
- ◆ 對人畜無藥害可安全使用。

農約登記證1112號  
**賜滅多** 乳劑  
スマイト



紅蜘蛛  
最新特效藥

原裝進口

- スマイト乳劑本年度新增加推廣之紅蜘蛛藥劑。中文名「賜滅多」具有下列五大優點：
- ①スマイト乳劑2000倍對各種紅蜘蛛具有速效性，倘且有一個月以上長久持效性。
  - ②對別種藥劑已具有抵抗性之紅蜘蛛亦能獲功效。
  - ③與波羅多液及其他一般農藥均可混用。
  - ④對人畜無害。
  - ⑤物價低廉，使用安全。



製造廠：兼商化學工業株式會社  
發賣元：兼商株式會社

總代理：文山企業行  
臺北市南京西路410號 電話：42203

名稱	果形	皮色	果心果柄	平均果重	產量	成熟期	品質	用途
新世紀	扁圓形	黃綠色	小	250公分	豐	八月下旬	上等	食用
長水郎	圓形	赤褐色	中	250公分	豐	八月下旬	上等	食用
新十郎	扁圓形	淡黃綠色	中	250公分	豐	八月下旬	上等	食用
新三郎	扁圓形	淡黃綠色	中	250公分	豐	八月下旬	上等	食用
巴晚梨	尖圓形	淡褐色	小	250公分	豐	八月下旬	上等	食用
新三梨	尖圓形	淡褐色	小	250公分	豐	八月下旬	上等	食用

(四)除巴黎外均以短果枝結果爲主。  
 (四)施肥與栽培方法與一般梨同，苗木可向臺中中興大學洽詢。(宋長志)

### 蕉 香

推廣香蕉複合肥料  
 臺中每斤補助三角

【問】：貴刊第十七卷十一期第九頁新聞報導：「爲減輕蕉園生產負擔，補助肥料防腐支柱」乙節，複合肥料(臺肥製)每公升由三·二元補助至二·五元，但至今已至施肥旺季，而由青果社代配售的每包(四十公升)仍然一百一十八元，那就等於沒補助了，請問此問題該向那方面詢問？貴裡若得知敬請查覆。(南投中寮鄉和興村一二二號 陳東榮)

【答】：(一)本年度香蕉複合肥料示範推廣計劃，臺中社所屬地區分配數量計(1)十一：五五；廿二有一千四百八十噸(2)九：七：廿三有三百八十四噸，均由增建經費補助五分之一(每公升補助六角)，日前方由各集貨場辦理農戶申請中。

(二)據臺中青果社來函稱：該社於本計劃未推廣之先，已向臺肥公司訂購二千噸，並已由農民自由申請完畢，陳君所購得之肥料，可能就是這一批，按理不得補助，但據臺中社來文申請擬將前所購買之二千噸列入本計劃(推廣)共同計算，而將原計劃補助每公升六角降爲三角，農林廳原則上已表同意，俟正式公文答覆後，即可付之實施。是則陳君所購得之肥料，將來仍可能受到每公升補助三角，希望陳君即與當地集貨場連繫洽詢(農林廳呂德仁)

### 枝 荔

臺北不適種荔枝  
 山地可以種枇杷

【問】：(一)荔枝是否適合北部山地栽培？以何種最優？果前何處有售？

(二)枇杷是否適合北部山地栽培？「茂木」和「田中」品種性能如何？何處有出售？(臺北平溪鄉壽榔村十鄰三十三號林文書)

【答】：(一)荔枝主要開花期爲三月上旬，是時氣溫不宜過低，天氣宜晴朗，但空氣濕度需稍高，否則將影響受粉，致結果不良。臺北地區在三月期間可能仍是雨季，天氣陰寒，不適于荔枝開花需要，故不宜栽培荔枝，品種以黑葉(烏葉)最有經濟價值，該品種發育旺盛，產量最高，品質亦優良，臺中彰化一帶果苗繁殖種苗最多。

(二)枇杷主要開花期爲十一月，在果實發育期間氣溫宜低，濕度宜大，陽光不宜過多，在此等條件下之果實可以充分發育。果形大、品質優，故適于北部山地栽培。在熱帶地區亦有栽培枇杷者，但栽培地點均選在一千公尺以上之高山。在熱帶低海拔地區，枇杷雖亦可生長，由于氣溫過高，果實常提早成熟，致果形變小，影響品質，在本省中南部栽培枇杷者，亦宜選擇海拔八百一十公尺之位置，其氣溫較低，濕度較大，陽光較少，此等條件可使果實獲得充分之發育機會，而使果形增大，品質自然較優。目前枇杷品種以「茂木」與「田中」之食味最佳，果形最大(長卵形)，產量亦豐。此等幼苗在臺中縣之頭汴坑及彰化縣之永靖均有出售。惟此項幼苗有兩種繁殖方法，一爲空中



豐年牌農藥

## 豐年牌農藥



敬請愛用!!

■強力除草劑：

滋殺遍(亞脫淨)

水和劑

多 谷 乳 劑

■水稻螟蟲大剋星：

力克蟲 乳劑

固殺松 乳劑

特快殺 乳劑

富粒多 乳劑

■防治稻熱病特效藥：

勃拉益斯 液劑

勃拉益斯 水和劑

■驅滅稻飛蟲、浮塵子，請認明：

賽文50%水和劑

效果蟲 乳劑

效果蟲 水和劑

■防治香蕉葉斑病特效藥：

大生 M-45

興農化工股份有限公司

■所有農藥均有登記證

台中縣大肚鄉中和村中山路10之6號 電話：烏日局106·107號

際條法，一為在砧木上舉行嫁接，以後者繁殖之幼苗，其根系更能深入土層，將來發育可較良好，且抗旱抗風之能力亦較強，故以種植有砧木之嫁接苗較為理想。(張振宙)

### 秋後荔枝宜乾寒

#### 肥害多先枯葉尖

【問】：(一)荔枝已種三年半，樹幹直徑約五公分，高三公尺許，樹冠周圍約有三公尺，但不開花結果，原因何在？據當地人說：白露荔枝如施肥和灌水，到春天一定不開花結果，這種說法是否可靠？

(二)大小樹同時施肥灌水，但發育較差之小樹反而開花甚多，結果不錯，是何原因？

(三)有一棵高二公尺，每週灌水一次，但仍葉黃枯萎，是否肥傷？或有其他原因？

【答】：(一)肥傷樹之根部是否會腐爛？或有什麼徵候可看出？

(二)懷特芒果開花多而結果極少，是何原因？

(三)在來種芒果已接上「懷特」品種，想再改接美國「愛文」芒果是否可以？會發生什麼不良結果？(高雄嶺上實業社十八號張才照)

【答】：(一)荔枝發育十分正常，但不開花結果，其原因可能與管理不當有關。荔枝幼苗還沒有開花以前，必需經常注意施肥灌水，使繼續不斷充分發育。到開花年齡後，祇可在春夏季作合理施肥，秋後宜使其停止生長，漸漸進入休眠狀態，以便形成花芽。惟促使進入休眠狀態形成花芽的條件，有二：即寒冷與乾燥。秋後灌溉與施肥都可引起抽生新梢，而秋後抽生的新梢到翌春大多不能開花。

(二)小樹可能因生長不良，不受灌水施肥的影響，在秋後抽生新梢，所以倒能開花。理由與(一)同。

(三)葉黃的原因，大多與營養不良有關，引起營養不良的原因常與下列幾點有關：(1)

排水不良或積水。(2)過分乾燥。(3)缺乏氮肥。(4)枝幹部受嚴重損傷。肥害的初期現象是葉尖以至葉緣首先枯乾，繼而脫落。

【問】：(一)受肥害的根部在初期不是腐爛，而是萎凋。

(二)每一樣果花序中包含有兩種花：一為雄性花，一為完全花或兩性花。兩性花在花序中所佔的百分數愈高，結果常較多，反之結果便少。這種百分數的高低與品種有關。同一品種在不同年份的百分數也不儘相同。所問的懷特樣果開花多而結果少的原因，可能在此。

(三)可能無顯著影響，愛文種的產量最高，不妨再改接。(張振宙)

### 魚 養

#### 大鱸小鱸分池養

#### 池底填土約三尺

【問】：(一)養鱸魚池底須要多少土，多少水？

(二)要餵那種飼料？

(三)要不要設置生蛋處所？如何設置？

(四)鱸魚大小要不要分開養？(臺東東河鄉東河村二二號楊全貞)

【答】：(一)如利用磚池飼養，池底須填土三尺左右，水深約一尺即可。

(二)鱸魚嗜食動物性餌料，如蚯蚓、下什魚等等。

(三)目前為自然繁殖，似所需特別設置產卵處所。

(四)鱸魚有自相殘食習性，大小應分池飼養。(應德壽)

### 豬 養

#### 母猪生後嘔吐惡寒

#### 可注射垂體賀爾蒙

【問】：(一)母猪分娩後發生嘔吐，惡寒之現象，是何原因？如何治療？

(二)體量三十五公斤之豬，患有肺炎氣喘及大腸炎血清治療，施用太元製藥廠的肺炎及當竊死亡，剩餘的血清注射別的豬隻，則未

請用：

西德 K. D. Feddersen & Co.

榮譽出品 世界微毒殺蟲劑

現貨供應



農藥登記證  
農藥字第0398號

防治水稻、柑桔、鳳梨、蔬菜等一切蟲害

經銷處：泰洋股份有限公司 臺北市重慶北路2段108號 電話44994  
東益貿易股份有限公司 臺北市南京西路26號2樓 電話43802  
總代理：惠農股份有限公司 臺北市長安東路2段16號 電話52093



死亡請問何因？(雲林縣口湖蚵寮村十號林富雄)

【答】：(一)母猪分娩後發生嘔吐泄瀉現象，多為子宮內胎衣未盡娩出，留下一部份或死胎殘留時發生，母猪伏臥於地面上，而一陣一陣的惡寒戰慄呈腹痛情況，不給乳猪吸乳有時有嘔吐現象。

治療：注射腦下垂體後葉賀爾蒙 (Rituitan) 或以多量之溫生理鹽水 (二千三百西西) 滲子宮使排出排下來即可。如有體溫高或分娩前不吃等症狀，似有其他疾病。

(二)用肺疫，腸炎混合血清，注射於猪之靜脈，發生當場死亡情形，時有所見，尤其第二次以後之注射更容易發生，此種混合血清是採用牛或馬之血清對猪來說是一種異種蛋白，因此靜脈內注射後，即時發生休克現象，心臟麻痺而死。如果需要用血清治療，最好注射於皮下以免發生休克。猪之肺炎腸炎病原複雜，此種血清之治療價值不一定很高，有時效果不錯，但有時完全無效，請多用抗生素或磺胺劑，效果可能確實可靠。(張聯欣)

### 蠶桑

本省收購蠶繭  
採用鮮繭價格

【問】：(一)貴刊刊載臺灣蠶繭每公斤裝幣四十二元五角，未知是乾繭或濕繭？

(二)絲廠供給桑種，未知是桑苗或插枝？  
(三)蠶種未知是絲廠自備或另有供應場？  
(四)需要養蠶種蠶時，應向何處購買，有限張數否？

(五)太湖絲廠漸增自動繅絲機，該機是否臺灣製，或購自外國，是何國？

(六)除太湖絲廠有自動機外，其他是否用木製人力繅機，其每一機出絲條幾條，如要何臺灣購買查核，可能買得否？

(七)育蠶器具，可向臺灣購買否？(臺南市)

【答】：(一)本省是採用鮮繭買賣辦法，絲廠向農民收購蠶繭，加以烘乾再行製絲。

(二)絲廠供應一部份桑苗給農民栽種。

(三)蠶種係由立案之蠶種場製造，絲廠亦有附設蠶種場者，絲廠配發蠶種與農民，並於收購時，扣回蠶種價款每張三十元。

(四)在國內蠶種買賣，原無困難，惟台端現在泰國，不但在外滙手續麻煩，且蠶種寄運，也不簡單，最好能委託國內親友代辦。

(五)太湖絲廠自動繅絲機向日本購買，適用一化性及二化性蠶繭，但泰國係多化性蠶繭，繭體大小，並不適用，即使多化交二化蠶繭，繭體較大，也不理想。

(六)據悉泰國製絲，均用手工，所以經絲必須進口，泰緬公司曾向臺灣洽購經絲，因本省並無餘絲外銷，未能成交，台端有意經營蠶絲事業，似不妨參考泰緬公司辦法辦理，如能在製絲技術上稍作改良，使可自製經絲，在成本上比較便宜，至於木製絲車，本省並無專設工廠，故無現品可買，但如必須在臺灣置時，當可代為介紹專家洽辦。

(七)蠶具以就地取材為宜。(洪鍾銓)

### 木林

#### 棕櫚十月間採種播種

一、二、三年生苗可出山

【問】：(一)棕櫚種子何時採取最適？

(二)保存種子應如何處理？

(三)何時是播種適期？

(四)播種法如何？

(五)幾年生苗比較適合移植？(苗栗太湖鄉大湖村七號彭富泉)

【答】：(一)棕櫚種子大約在十月中旬至下旬(成熟時)為採種適期。

(二)種子成熟採取後，最好即行播種(本省各地大多在此季播種)。

(三)種子採取後若不即行播種，可用草蓆包裝，埋于土中，在明年春天播種。

(四)本省各地習慣多不作畦(苗床)，即于整地後每隔五、六寸掘溝一條，每隔四、五寸播種子二、三粒，覆土三、四分。並另設蔭棚與暖棚。子苗木發生後第二年之三、四月間即可移植。

(五)移植後二、三年即可出山。(黃希周)

農友們：1967年秋季

### 興農園藝

### 新知識

(蔬菜栽培者，手中有此書，將使您增加很大的利益)

函索付郵2元即寄

三重市重新路三段一〇八號

### 興農種子行

郵政劃撥四〇二八號  
電話：九七一—二六三四

### 本刊廣告價目

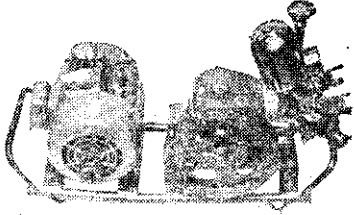
- 封底全頁(二色) 四十九百元
- 封面裡全頁 四十四百元
- 封底裡全頁 四十元
- 正文第一頁全頁 三十八百元
- 正文內頁全頁 三十五百元
- 正文內頁半頁 一千九百元
- 正文內頁三分之一頁 一千四百元
- 正文內頁四分之一頁 一千零五十元
- 正文內頁六分之一頁 七百五十元
- 正文內頁八分之一頁 六百元
- 小廣告 每行十元，超過二十行部份每行二十元。

### 東海牌動力噴霧、灌水兩用機

日本政府 JIS 檢定合格

### 幫浦效率最高

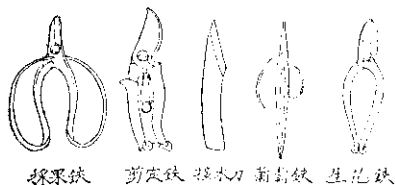
達馬單相馬達  
品及附屬品  
汽油引擎  
可調換  
三馬力  
附亦使用



重量：17kg  
噴霧量：每分升 29公升  
灌水量：每分 53公升

#### 優點：

- ①24小時繼續使用不損機件。
- ②抽水可送達200公尺高處傾斜度90°仍可到達。
- ③用途：水田、果樹、平地、山坡地均合用。
- ④本機有噴霧口二處，十甲地以2~3天可噴完。



岡恒老牌  
天下一品  
赤白ビニール卷  
現貨供應

總經銷 新高貿易股份有限公司 臺北市峨眉街68號 電話：34190號