

# 外銷冷凍蔬菜

## 「莢豌豆」的糊仔栽培

• 傑 俊 丁 •

本省目前栽培豌豆，可分硬莢與軟莢豌豆兩類。硬莢豌豆因其莢殼不適食用，而以其嫩青豆供加工製罐，一般通稱加工豌豆，其品種有「百富」、「罐王」等。軟莢豌豆的嫩莢除可供鮮蔬外，又可冷凍貯藏，成為歐美各國最歡迎的冷凍蔬菜，一般稱為莢豌豆，其品種有「臺中九號」、「在來白花」、「絹莢」等。最近臺中區農業改良場又由美國、日本引進不少軟莢豌豆品種，正在試驗中，期能選出比目前栽培品種更優者，以供推廣。

日本，遠銷歐美，在國際市場上頗受歡迎。

### 栽培管理·需要改進

本省莢豌豆的栽培，多在各季利用第二期水稻收穫後或採用糊仔栽培，而不影響翌年第一期水稻插秧，尤其在本省中部，冬季氣候冷涼乾燥，最適莢豌豆的生長，可說是中部地區最適當的冬季裏作蔬菜。根據農林廳農業年報統計，五十四年本省豌豆栽培面積為三、二四一·五七公頃，收穫量在一、五三三、六〇七公噸以上，其栽培地區多集中在彰化縣和美鎮、埔鹽鄉、福興鄉等地。這些地方

栽培豌豆多行糊仔栽培，惜在水稻收穫後，大多不做畦、不施肥、不培土，任其自然生長。生長期間僅將硫酸銨或尿素溶於水中澆施數次，多不施用磷鉀肥料，所以植株發育不良。不做畦、不培土，灌溉或大雨後容易積水，致使根部腐爛，植株黃萎，甚至枯死。病蟲害防治也常被忽視，以致病蟲害為害嚴重。如此，皆直接影響產量無法提高。今後栽培豌豆時，如能注意到栽培管理方法的改善和產銷計劃的策劃，則莢豌豆前途大有可為。現冬季裏作時期已近，特介紹豌豆糊仔栽培要點，以供栽培者參考。

### 氣候土壤·影響生產

豌豆性喜冷涼氣候，攝氏十五至二十度之氣溫最適豌豆生長，生育初期要供給適當水份，但莢實成熟時，以稍乾燥為宜。土壤以富有機質排水良好的砂質壤土和壤土最佳；砂質土保水力差，易使植株早期變黃或枯死。土壤反應以酸鹼度六至六·七最好，強酸性土壤不宜栽培，否則需施石灰中和。

### 拌種消毒·預防病害

莢豌豆的播種適期，北部為九月下旬至十一月上旬，中部為十月中旬至十一月上旬，每分地播種量約五至六公斤。播種前可用「賜保根」二十公分拌種消毒，糊仔栽培在水稻收穫前十至十五天內可以每隔水稻三至四行為行距，每隔水稻一株為株距，一般用小鋤頭掘穴，深約五公分，然後每穴播種四至五粒，覆土。如能以腐熟堆肥代替覆土更佳。

### 施肥培土

### 促進發育

莢豌豆糊仔栽培，應於水稻收穫後即行第一次追肥培土，隔

十五日後再行第二次追肥培土。第一次追肥於離植株十五公分處條施，兼行培土。第二次施於株間，並兼行除草培土工作。

糊仔栽培的肥料用量如下表所示。

肥料	施用總量	基肥用量		追肥		
		第一次	第二次	第一次	第二次	第三次
堆肥	一、二〇〇	四〇〇	播種時覆蓋	八〇〇		
硫酸銨	二〇			一〇	一〇	
過磷酸鈣	五〇			三〇	二〇	
氯化鉀	三〇			一〇	二〇	

豌豆播種前後，土壤應經常保持濕潤，但積水過多亦不宜；因積水過多時，土壤中缺乏氧氣，根部根瘤菌無法形成。發芽後如發現缺株，應及時補播。除草和培土工作可配合施肥時期一併舉行，但應在生育盛期前停止；因豌豆植株脆弱，禁忌翻

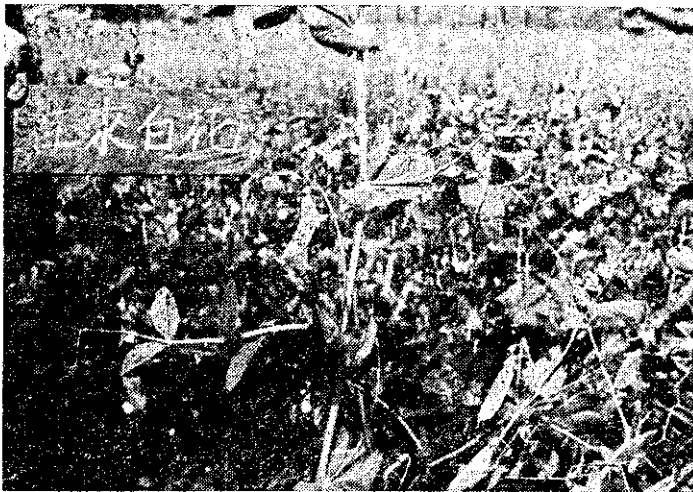


「號九中臺」豆豌豆：一圖

蔓，以免折斷植株。乾燥時可予以灌溉，如能配合施肥時灌溉，可使肥料溶解以供植株吸收。

### 適時採收·價值最高

莢豌豆如適時播種，播種後六十至七十五天即可開始採收。北部地區因豌豆栽培期間氣候寒冷多雨，通常較中部延長五至十天成熟。莢豌豆亦因其利用目的不同，而按各項標準適時採收。莢豌豆採收適期，應在莢有適當長度，但莢面平滑，豆仁尚未膨大以前採收為宜。如以目前冷涼莢豌豆標準，採收時莢長最好在二至二吋之間，豆莢扁長形而不彎曲，莢色翠綠，每公斤不超過六百莢，也不少於五百莢，如此就可合乎冷涼豌豆規格標準了。以往一般農友栽培「臺中九號」莢豌豆，都因過遲採收，以致莢豆變為粗硬，降低商品價值，實為可惜。



「花白來」莢豌豆：圖二

。但如果為了留種，那就得在莢殼變黃後才可收穫。

### 防治病蟲 保證收成

病：豌豆莢基部莖部近地面部份發生綿毛狀菌絲，逐漸包圍莖基部，後生灰白色菌核，以致莖部枯萎。防治方法，在發芽後幼株時期，用水銀波爾多液每隔七日噴射莖基部接近地面部份二至三次。播種時避免用發生過水稻紋枯病的稻草製造的堆肥覆土。

銹病：在一、二月時為害嚴重，病斑發生在莖部，隆起破裂，散出淡黃色粉狀物，蔓延迅速，被害嚴重。防治方法，在栽培期間每隔七日噴射「錳乃浦」四百倍液防治。

豌豆白粉病：為害莖葉和莢部，初在豌豆莖部發生白粉狀小斑後，逐漸蔓延，嚴重時全株似撒佈一層白粉，不久病斑變灰色，並發生黑粒點。本病多在近成熟時發生，病株變弱以致枯死。防治方法：栽培田應通風良好，適時播種並充分施用磷鉀肥強健植株，發病初期可用「可利生」一千倍防治。蟲害：夜盜蟲可用二十五倍DDT乳劑五百倍液防治。葉潛蟲、豆潛蠅和蚜蟲等，可用「馬拉松」八百至一千倍液防治。



圖三：莢豌豆莢硬和莢軟比較

## 家畜保險

## 第十二次

## 有獎

## 徵答

## 揭曉

臺灣省家畜保險輔導委員會舉辦家畜保險第十二次有獎徵答，應徵農友非常踴躍，全答對者計有二百一十名，經省農會於五十六年九月廿二日在嘉義市農會議室召開的五十六年度第三次省農會(局)農會家畜保險工作會報，公推合作金庫周義通先生和土地銀行林金和先生為監獎人，並由會議主席省農會家畜保險部主任吳錦主持公開抽籤決定獎次，其結果如下：

一等獎：吳再丁(高雄縣燕巢鄉)得獎價值三百元之電鍋一個。  
 二等獎：黃馨(高雄縣內門鄉)得獎價值二百元之日光燈一座。  
 三等獎：周有財(臺北縣三峽鎮)得獎價值一百元之桌燈一座。

等外獎：王李秋(新竹縣竹東鎮)，黃耀祖(新竹縣竹東鎮)，彭勝芳(新竹縣竹東鎮)，洪姜十妹(新竹縣新豐鄉)，胡坤和(苗栗縣頭屋鄉)，梁新增(苗栗縣頭屋鄉)，李莊水金(高雄縣鳳山鎮)，林大茂(高雄縣鳳山鎮)，顏明(高雄縣橋頭鄉)，劉金寶(高雄縣橋頭鄉)，楊再復(高雄縣燕巢鄉)，宋清榮(高雄縣燕巢鄉)，陳六(高雄縣路竹鄉)，黃榮春金(高雄縣永安鄉)，洪治和(高雄縣永安鄉)，許陳于(高雄縣永安鄉)，鄧金鷲(高雄縣永安鄉)，林登福(高雄縣內門鄉)，卓長安(高雄縣內門鄉)，游綠(高雄縣內門鄉)。各得價值二十元之汗衫一領。

上期答案：  
 一、耳標。二、投保農會。三、臺灣省家畜保險輔導委員會。四、無效。

