

本文所介紹的病蟲害，在本省西瓜栽培區最為普遍而且嚴重。現在正是西瓜栽培盛季，請瓜農們多多參考，以便及時防治與驅除。

蔓割病

：本病是西瓜最嚴重的病害，瓜農稱為「敗株」或「死株」，在西瓜栽培過程中都能發生而引起缺株，連作地尤為嚴重。發生在幼蕾時期，子葉失去綠色光澤，急速失水，下垂萎凋，以致枯死。

較大植株罹病時，莖葉失水萎凋，呈青枯狀，有時在一株當中一—二蔓先行萎凋（如圖），有時全株同時萎凋死亡。

初期罹病遇到烈日照射，很容易發生萎凋，陰雨或夜晚可以一時恢復。被害株細根腐爛，只剩主根，接近地面的根莖交接處產生褐色條斑，進而縱裂，分泌膠質物，莖上亦可發生縱裂條痕。把被害根或莖部橫切，可見維管束變成褐色，枯死的莖莖表面可以看到白色菌絲和淡紅色微狀物。



（陳文郁攝）

善園：

請注意

本病是一種土壤病害，病原菌自根部先端侵入而蔓延到維管束，病菌亦可侵入果實和種子，使果實腐爛。所以種子和土壤是本病的傳染途徑。一般來說，病菌可在土壤中存在五年甚至十年以上。但種植水稻的土壤，一年後即大大減少。長期浸水可使本病菌的生活力顯著減低，因此河床地區每年洪水過後即可種植。

病菌可附着在種子表面，亦可侵入組織內，成為次年的傳染源，以致種子發芽不良或幼苗罹病死亡。

防治方法：①使用無病株上所採的種子。

②選用抗病品種，如富寶、蜜寶。

③發病嚴重的田地五年內不要再種植西瓜，但河床地或前作物是水稻的土地可除外。

④避免種在微酸性，即酸價在四·六至六之間土壤上，或以石灰中和酸性。

⑤發病激烈地區種植抗病砧木（扁蒲）的嫁接苗。

⑥多施有機質肥料，使根羣發育旺盛，追肥宜配合氮，磷二要素充分施用鉀肥。

⑦注意灌溉和排水，避免傷及根部，以防病菌侵入。

⑧發病田的西瓜病株殘稈和數萬應妥為清除燒燬。

⑨藥劑防治，方法如次：

（一）種子在播種前用「施美濃」或「收祿生」乳劑一千倍稀釋液浸漬十分鐘後以清水洗淨播種。

（二）播種前後各用左表任何一種藥劑處理土壤：

藥劑名稱	稀釋倍數	每公頃每次用藥量	施藥時期和方法	
			播種前	播種後
施美濃乳劑	一千倍	一〇·九公升	開花前，	三天前，
收祿生乳劑	一千倍	一〇·九公升	開花前，	三天前，
八〇%大富丹	四百倍	四·五公升	開花前，	三天前，
可濕性粉劑	四百倍	四·五公升	開花前，	三天前，
（臺中地區用）			開花前，	三天前，
克壤土乳劑	六百五	三〇·五公升	開花前，	三天前，
（高雄地區用）			開花前，	三天前，

蔓枯病

患病情形：本病可為害莖葉和果實，葉部產生淡褐色圓形或不規則大形病斑，並具同心輪紋，密生黑色小顆粒，乾燥時乾枯，潮濕時腐爛。

發生在葉柄時可使葉片提早枯死。

莖莖上以根莖交接處以及節的附近最易發生，初呈橢圓形油浸狀病斑，繼而分泌赤褐色脂狀物，而後呈灰褐色凹陷，再成木栓狀的不規則形病斑，散生黑色小顆粒。

果梗、果實也都可罹病，引起落果或果面發生病斑，發育不良。

在本省南部因用植穴澆水，因此植穴和周圍部份最早出現病斑。下雨過後，每因此病，處處發現很多枯葉，嚴重時引起瓜蔓枯死。病菌可存在被害植株，靠空氣傳染，亦可由附着種子表面而感染。

防治方法：①種子消毒。②種植莖莖較細硬的品種，如蜜寶，新富光，新蜜寶等。③生育期間地面盡量保持乾燥，澆水栽培尤應注意。④清除被害株並予燒燬。

⑤初期患病植株用利刀削去病斑表皮，塗上大生M—二粉劑防治。⑥發病初期或天雨前後應注意噴藥，防治炭疽病時可一併防治本病。

炭疽病

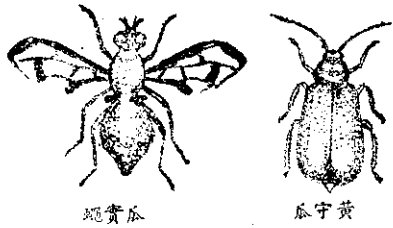
患病情形：本病為害莖葉及果實。葉片上產生油浸狀暗色小點，逐漸而成暗褐色圓形斑點，後來病部中央變成灰褐色或淡紅色，具同心輪紋，病斑會乾枯破裂。

莖莖上產生橢圓形甚至線狀的凹陷病斑，而後變成灰色乾枯。

果實上生成油浸狀小點，逐漸成圓形凹陷病斑，暗褐色乃至黑褐色，密生小黑點，乾燥時病斑龜裂，濕潤時分泌橙紅色黏質物。患病果實不耐貯運。

防治方法：①種子消毒。②輪作。③氮肥勿施用過多。④燒燬病株。⑤發病初期以紋枯乳劑一千倍或好速殺可濕性粉劑四百倍稀釋液，每週噴佈一

西瓜的病蟲害



形情害為蠅黃紫

患病植株，生長緩慢，節間縮短，葉部呈現濃淡不均的斑紋，而且凹凸不平，比正常葉片小，老葉變黃硬化，新葉縮小呈黃綠色，心部萎縮。小的植株患病後不能結果，大的植株雖能結果，但是果實發育不良，果面亦能產生濃淡不均的斑紋，果皮較厚，因此品質差，失去商品價值。本病係由病毒所引起，可由病株汁液或蚜蟲傳播。

防治方法：①本病尚無藥劑可供防治，但注意排水，充分施肥，使莖葉繁茂，可減輕被害程度。②注意防治害蟲，尤其蚜蟲須徹底驅除，以免蔓延。③發現病株，應及早拔除，予以深埋土中或燒燬，以減少傳染源。④清除田間和附近雜草。⑤有風的地方應有防風設備，以減少莖葉損傷。不要摘心，以防病原自傷口侵入。接觸病株的手或器具，勿再接觸健株。⑥調節栽培適期和抗病品種，也是可行的方法。

次，連續四次。雨前雨後更應注意施藥，可兼治萎枯病。

白粉病

患病情形：本病在冷濕氣候或氣溫多變化時最易發生，可為莖葉、萼、果實等，最初在表面上產生點點白粉狀斑點，而後成灰色或暗灰色，為害上部產生黑色小點，而後變黃乾枯。葉片白粉以下表面最多，嚴重時可使瓜株枯死。

防治方法：①燒燬被害莖葉，尤其是採收後更應清除，以免傳播。②發病初期，每隔七至十天噴射「可利生」或「魔立死」可濕性粉劑一千倍稀釋液。（魔立死三千倍效果仍佳），連續三次，注意要噴至葉片的上下兩面，收穫前七天停止用藥。

毒素病

患病情形：西瓜毒素病就是瓜農所說的「狂株」，是西瓜栽培中嚴重的病害之一，氣溫多變化或溫度較低的季節，發生特別多。

瓜實蠅

為害狀：瓜實蠅是雜食性害蟲，為害作物種類很多。每年五、六代，成蟲羽化後經三週以上才開始產卵在果實內莖部組織中，經二至四日孵化，幼蟲就在內部蛀食，被害部因而腐爛。

幼蟲經四至十八日老熟，然後進入土中化蛹，本害蟲影響西瓜外銷情形很嚴重。

防治法：①宜採共同防治。②開花結果後，每隔五至七天噴射百分之廿五馬拉松可濕性粉劑和蛋白質水解物四百倍稀釋液，到採收前七天為止，不必全株噴藥。③噴射時間以上午瓜實蠅飛來產卵以前即九時左右噴完為佳。

黃守瓜

為害狀：由成蟲和幼蟲為害，成蟲產卵在根旁的土面，幼蟲孵化以後潛入土中食害根部，與地面接觸的瓜果亦受害。老熟後作土窩在土內化蛹。成蟲吃食葉片使成網狀。它的飛翔能力強，受搖動時可掉落地面呈假死狀。

防治法：發芽後到開始採收前七天，若發生黃守瓜成蟲時以百分之五十加保利(賽文)可濕性粉劑加水五百至一千倍防除。

葉潛蠅

為害狀：此種害蟲是以幼蟲侵入葉肉內潛行為害，只留上下表皮，使葉片枯死，嚴重影響植株的生長，如摘取被害葉向光處透視，可見藏在葉中的幼蟲，老熟以後即離開被害葉片，化蛹土中。子葉期起都可被它為害。

防治法：①噴百分之五十馬拉松乳劑八百倍。②噴百分之五十速滅松乳劑一千倍。

紅蜘蛛

為害狀：紅蜘蛛是一種很微小的害蟲，成蟲呈紅色，乾燥時發生較多，一般都寄生在葉的下表面活動，吸取養分，被害的葉片在上表面呈蒼白色，影響植株發育，有時可引起裂果。

防治法：①用百分之十八·五「開路生」可濕性粉劑加水五百倍防除。②以「魔立死」防治白粉病時，可兼防除此種害蟲。

蚜蟲

為害狀：蚜蟲雖蟲分有翅型和無翅型，行胎生繁殖。喜歡寄生在莖葉生長部附近嫩莖葉、花蕾、葉片下表面吸取養分。使被害葉捲縮，植株不能生長，並能傳播病毒病。

防治法：任選下列一種藥劑防治：①百分之廿五魚藤精乳劑五百倍。②百分之五十「馬拉松」乳劑一千倍。③百分之六四·五「大必隆」乳劑一千五百倍。④百分之五 D D V P 乳劑一千五百倍。⑤百分之廿五溴磷可濕性粉劑一千倍，以上藥劑在收穫四天前停用。百分之五十益農產乳劑一千倍，但收穫十五天前應停用。

其他病蟲害如根瘤線蟲病，臺灣大蟋蟀，瓜螟等有時也能引起嚴重性為害，亦宜注意。