



油梨優良新品種及其栽培技術要點

何國祥¹ 陳海紅²

¹廣西職業技術學院 ²廣西大學

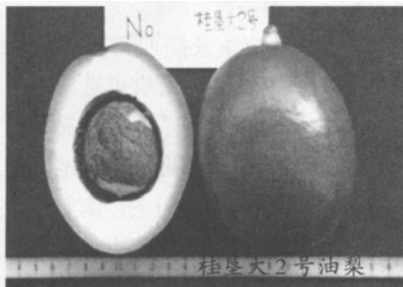
油梨又稱鱷梨、酪梨、牛油果等，原產中南美洲，是一種集糧、油、果於一體的新興熱帶、亞熱帶果樹，由於其果實營養豐富，具有高不飽和脂肪酸、高蛋白、高熱量、低糖份的特點，並含有豐富的維生素和礦物質，因此有“營養果”、“森林黃油”之美稱，被歐、美、日本等發達國家視為果中珍品。近幾十年來世界油梨的栽培面積和產量都在迅猛發展，2004年世界油梨栽培面積達41.63萬公頃，產量為318.75萬噸，10年來面積和產量都增長30%以上，目前排在世界水果生產的第十一位。我國引進油梨已有80多年歷史，至今尚未形成規模化生產，但幾十年來在我國南亞熱帶地區的廣東、廣西、海南、福建等省（區）油梨已經過廣泛的引種、試種、選育種等多點試驗，積累了豐富經驗，選出了一批國內外優良品種（系），有的品種已經過多級品比試驗，並通過專家鑒定，獲得品種登記證書，可以推廣種植，為我國油梨規模化生產奠定了基礎。

1 適宜我國當前推廣種植的油梨優良品種（系）

1.1 國內自選優良無性系

1.1.1 桂墾大2號

選自廣西職業技術學院1979年建立的瓜地馬拉系自然種實生園。該品種較速生，主幹粗壯，樹葉茂盛，分枝均勻，樹形美觀。開花期3月上旬至4月中旬，B型花，花序較短，花量中等。果實橢圓形，平均單果重約



420克。果皮革質，表面較光滑、油綠。成熟期9月中旬至10

月中旬，成熟時果皮黃綠色，外觀好看。果肉黃色、油潤、細膩，無異味而有較濃的蛋黃香味。種子較大型，扁圓形。可食率76.2%。新鮮果肉中含粗蛋白1.66%，粗脂肪11.21%，總糖2.90%，適宜鮮食。該品種嫁接苗一般在定植後兩年開花，第3年可掛

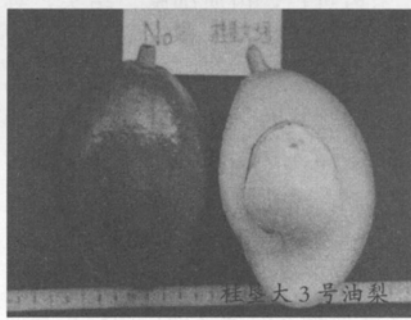
果，前期產量一般，以後逐年增長，成年後較豐產，7~10齡樹一般株產可達50公斤以上。1997年測定13齡樹，最高株產曾達到180公斤。該品種果實抗炭疽病能

力強，果實不易感病，後熟後仍能保鮮較長時間。抗寒能力中等，可耐-2℃左右低溫霜凍。

1.1.2 桂墾大3號

選自廣西職業技術學院1979年定植的瓜地馬拉系自然種行道樹。該品種速生，頂端優勢較明顯，主幹型樹冠，分枝角度大，樹冠下部的枝條往往是水準方向伸展，甚至傾斜向下垂，葉片長橢圓形，較大型，樹勢生長較好，不易衰退。花期3月中旬到5月初，花多而密，B型花，果實呈不對稱橢圓形，背隆起，果實有較明顯而平坦的棱角數條。果實較大型，平均單果重460克，最大達1200克。果較遲熟，成熟期在10月下旬至

11月中旬，成熟時果皮仍為鮮綠色，外觀好看。果肉黃色、油潤、細膩，有蛋黃味，果皮革質，種子較大型，扁圓形，可食率78%，新鮮果肉中含粗蛋白1.06%，粗脂肪9.16%，總糖3.09%。抗寒



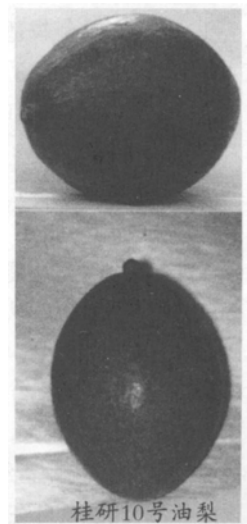
力中等，可耐-2℃左右的低溫霜凍。該品種比較早產、豐產、穩產，嫁接苗定植後1~2

年開花，第2~3年即可掛果，一般5齡樹單株產量可達40公斤以上。但該品種樹冠直立而高，收果比較困難，此外果實生長後期易感染炭疽病，幼樹枝條易被蟲咬食樹皮，

要加強病蟲害防治。

1.1.3 桂研10號

廣西橡膠研究所從瓜地馬拉系實生樹中選出的品種。該品種樹形高大，分枝勻稱，枝多葉茂，生勢好。A型花，早熟種，果實成熟期為8月下旬至9月中旬。果實橢圓形，大小中等，單果重320~550克，可食率79%；果皮綠色，光滑，多黃白色小斑點，成熟後黃青色，肉質細膩，



具香味，品質優良，含油量 10%~12%。豐產性能好，且較穩產，植後 3 年株產即可達 12~25 公斤。8 年生樹平均株產 60 公斤以上。耐寒性及適應性良好，能耐-3℃的低溫。但該品種的果實保鮮期較短，不耐貯藏。

1.2 國外優良品種

1.2.1 哈斯 (Hass)

瓜地馬拉種系。1985 年廣西農墾最早從美國引進，已在廣西、廣東、雲南、福建等省（區）多點推廣試種，表現較好。該品種植株生長快，大小中等，樹形開展，耐寒性中等。A 型花，但自花能稔，產量穩定。3~



4 月開花，果實於 11 月至次年 2 月成熟；果卵形，較小，單

果重 140~340 克；鮮果皮暗綠色，後熟時為黑褐色，厚度中等，堅韌，有瘤狀突起，粗糙不平。果實較耐貯運。品質好，果肉黃色，肉質細膩、結實，具有濃厚的核桃香味；新鮮果肉中含粗蛋白 2.3%，粗脂肪 20.19%，總糖 4.61%。由於該品種有穩產、優質、耐貯運的特點，經濟性狀優，因此是目前世界上的主栽品種和主要出口商業品種。該品種的缺點是果實後熟時果皮呈黑褐色，影響商品外觀，同時栽培上要求較高的水肥條件。

1.2.2 路拉 (Lula)

是瓜地馬拉系×墨西哥系的雜交種。1988 年華南熱帶作物學院首先從美國引進，試種于海南省白沙縣，經十多年觀察表現較好。A 型花，2~4 月開花，10 月份成熟。產量極高，正常管理條件下畝產 1000 公斤以上。果實梨形，綠色；單果重約 400~680 克，含油量 12%~16%。較適應南亞熱帶偏熱帶的氣候生長，在我國海南省種植較適宜。缺點是易感染瘡痂病。

1.2.3 富爾特 (Fuerte)

是瓜地馬拉系×墨西哥系的自然雜交種，1911 年在墨西哥城南部山地上發現。1988 年廣西職業技術學院首先從美國加州引進，已在廣東、廣西兩省（區）多點試種。該品種樹形開展，水準分枝，樹冠龐大。B 型花，

2~3 月開花，10 月以後成熟。果實梨形，大小中等，單果重約 170~400 克；果皮深綠色，不光滑，上有許多黃色小斑點。可食率在 80%以上，果肉奶黃色，近皮處綠色，細膩，香味較濃，含油量 18%~30%。種子心臟形，大小中等，與果肉緊密結合。該品種有較強的耐寒力，能忍耐-4℃的低溫，可在南亞熱帶偏北的地區種植。缺點是

果皮薄，易感炭疽病；同時有較明顯的隔年結果習性。

1.2.4 巴康 (Bacon) 屬墨西哥種系，1988 年海南從美國引進，1992 年引入廣西。該品種植株高大、直立，枝密葉茂，葉片卵形，葉色濃綠。B 型花，2~3 月開花，果橢圓形至卵形，果實大小中等，單果重約

170~340 克，10 月份開始成熟，果皮較薄，綠色而光滑，肉質細膩，纖維少，肉色淡綠至微黃，風味較好，但成熟期水分過多易爆裂。該品種抗逆性較強，能耐乾旱及-6℃的低溫霜凍。較適應南亞熱帶偏北的地區生長。

2 栽培技術要點

油梨的適應性較強，我國南亞熱帶廣大地區包括廣東、廣西、海南、雲南、福建等省（區）以及四川、浙江、貴州的部分地區均可種植，但過去上述省（區）中有的地區種植油梨失敗或產量較低，主要原因是對油梨栽培的某些關鍵技術沒有掌握好。要種好油梨必須注意以下栽培要點：

2.1 園地選擇

2.1.1 排水必須良好

油梨怕積水，忌用低窪積水地種植油梨，以坡度 15° 以下的低丘陵山地較好。

2.1.2 油梨怕強風

要求種植地區常風在 3 級以下，陣風的強度小於 8 級。油梨不宜在經常受颱風侵襲的地區種植。

2.1.3 土壤結構良好

以砂質壤土為佳，要求地下水位較低（150 釐米以下），土層深 150 釐米以上，土層的底層無硬碟。不宜在排水不良的高嶺土、重粘土及風化不良、砂石比例過高的土壤中種植。

2.2 品種配置

2.2.1 選擇適應當地氣候的品種

油梨有西印度系、瓜地馬拉系及墨西哥系三大品種，它們的抗寒能力差異較大。我國海南省可選擇適應熱帶的西印度系或瓜地馬拉系×西印度系的雜交品種；廣東、廣西、福建等省（區）的中南部可採用瓜地馬拉系或以瓜地馬拉系×墨西哥系的雜交種為主；南亞熱帶偏北地區氣候較冷，冬季絕對溫度較低，有霜凍，可選用墨西哥系品種或其雜交種為主。

2.2.2 根據栽培目的選擇品種

以鮮食為目的，可選擇味香色美，口感較好的品種，如桂墾大 2 號、桂研 10 號、哈斯、路拉、富爾特等；如以出口為目的，則應選擇耐貯運並在樹上留樹保鮮期長的哈斯品種為主；若以提取油梨油為主，必須選擇含油量高、油質較優的哈斯、富爾特等品種。

2.2.3 根據成熟期搭配品種

不同品種的油梨成熟期有很大差異，為延長油梨的鮮果供應期，種植時要考慮早、中、晚熟品種的搭配。廣西職業技術學院試種發現，採用桂研 10 號（8 月下旬至 9 月中旬成熟）、桂墾大 2 號（9 月下旬至 10 月中旬成熟）、桂墾大 3 號（10 月下旬至 11 月中旬成熟）和哈斯

（11 月下旬至次年 2 月成熟）四個品種搭配，可使油梨市場的供應期由 8 月下旬延續到次年 2 月底，供應期長達半年以上。

2.2.4 不同花型的搭配

由於油梨兩性花中雌、雄花不是同時成熟，因此將油梨分成 A、B 兩種花型，種植單一品種自花授粉困難，座果率很低，嚴重影響產量。為此，應考慮配置一些同花期而不同花型的品種，如哈斯品種屬 A 型花，可適當種植桂墾大 2 號、富爾特等屬 B 型花型的品種，以提高授粉率。A、B 型花搭配的比例一般為主栽品種和搭配品種之比在 1~4:1 較適宜。

2.3 管理措施要點

2.3.1 防止根腐病

油梨樹速生快長，病蟲害較少，但如發生根腐病則是毀滅性的，因此要做到防重於治。

防止油梨根腐病的關鍵措施是成齡後果園管理儘量少傷根，採用免耕法管理。油梨樹根系淺，沒有根毛，

靠菌根吸收水分、養分，油梨果園內 4~5 齡以後根系已互相交叉，此時園內的落葉增加，已將裸露地表完全覆蓋，為避免傷及根系，施肥不宜再開深溝施，可在樹冠滴水線內側輕輕撥開落葉層和覆蓋物，把表面 5 釐米深度的表土撥開，將肥料均勻鋪在撥開的地表，然後再蓋回表土及覆蓋物。也可用水肥淋施。除草時也儘量少用鋤頭鏟草根，用除草劑噴殺或用鐮刀割除地上部分雜草即可。

2.3.2 灌溉與排水

油梨果園全年都需要保持根區土壤濕潤，一旦缺水，生理機制就會受到阻礙，樹勢衰弱，葉色轉黃，嚴重時出現落花、落果、落葉等現象，尤其是在花芽分化期、開花換葉期及果實膨大期，缺水會嚴重影響產量，在冬季還會降低抗寒能力。所以，旱季要及時灌溉，連續 15 天以上的晴天就必須灌水。灌溉方法多採用噴灌或滴灌，漫灌耗水量大且會引起根腐病的傳播，不宜採用。

灌溉過量造成土壤過度潮濕，含水量過高，不僅得不到預期效果，反而有害。灌水過多，會降低果實可溶性固形物含量，果實含水量過高，品質差。有根腐病的果園裏，土壤過度潮濕會加劇油梨根腐病的發生和蔓延。油梨根系忌積水，因此，雨季要做好油梨園的排水工作。

參考文獻(略)