

# 怎樣施設母猪分娩舍和幼猪保温箱？

游 欽 宣

配合綜合性改良養豬計劃須要施設母猪分娩舍和幼猪保温設備，才能使母猪所生的仔猪安全養育，提高育成率，得到養豬預期的收益。

## 母猪產房構造

(一)床面：產房要有寬九臺尺，深八臺尺，合兩坪地。爲了保持衛生，收集糞尿及清掃方便，地面應用水泥或紅磚，斜度自前面斜至後面八十分之一。

(二)產房的壁：周圍壁高三臺尺，用磚造成。前後面壁留二列洞可將要分娩的母猪固定在洞內，作成分娩架。前後壁留洞的位置，即在產房的一半地方，離地面八臺尺和每高六臺尺各留三洞爲一列。第二列即與第一列離二臺尺，再留平衡三個洞。可插入六支隔木作母猪分娩架。另外在後面離地面八臺尺，並離左右壁八臺尺的地方留四個洞，前面壁留二洞，在生後十五天可插入隔木預防仔猪被母猪壓死（請參考圖一、二）。

(三)飼槽：造在分娩架中前壁下面的地上，分成飼槽一。二臺尺和水槽六臺尺兩部份。槽高八臺尺，槽底要有彎度，深爲五臺尺，使牠採食方便（圖三）。

(四)水槽：產房壁邊仍須另設水槽一個，以便脫開分娩架的母猪和小猪飲用，設在兩間產房隔間壁的後面，與後壁連接。運動

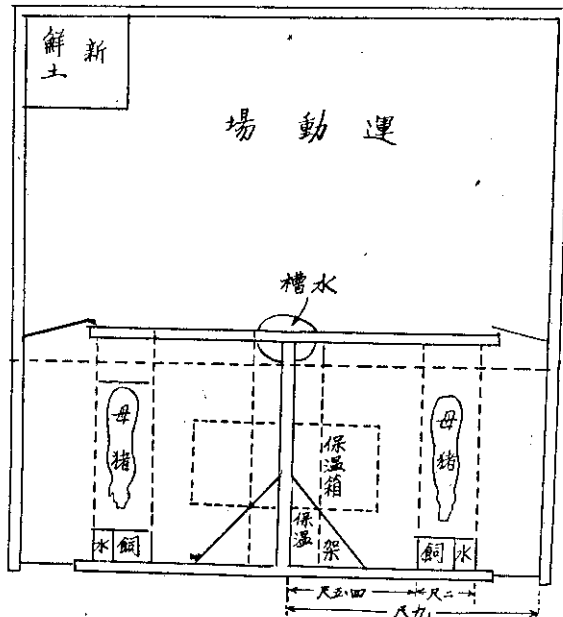
場的水槽高五臺寸，寬半徑六臺寸。（圖四）

## 幼猪保温設備

幼猪保温設備可分爲三角型保温架及保温箱兩種：

(一)三角型保温架：設在產房前壁的一角，靠隔間壁的角度長三臺尺，即三尺×三尺×四。二尺，上面蓋三角型蓋，中央裝保温燈，前

圖一：產房平面圖（點線是插入隔木和放置保温箱的地方。三角形保温架前面須放遮風板並留出入口。）



# 我最喜歡聽好農家廣播節目

嘉義縣朴子鎮張水煙

我名叫張水煙，世居嘉義縣朴子鎮竹村里七十九號，是一位半自耕農。目前除擔任朴子鎮農事小組長外，又負責竹村農事研究班班長，經常與班員個別研討或集體討論農業增產技術，並利用各種農業推廣工具，吸收農業新知識和新技能，以期增加生產，提高收益，改善生活。

## 從「好農村」開始收聽

由於科學進步，農業增產技術也突飛猛進，農民爲求農作物的增產，對農業增產新技術的需求益見迫切，因此，除接受指導員指導外，常利用晚間休息時間收聽收音機農業節目。記得民國四十四年中廣嘉義臺有了「好農村」農業廣播節目後，本人就是該節目的忠實聽衆，並常鼓勵本里農友收聽。民國五十四年三月一日起，虎尾雲林臺、臺南勝利之聲臺有了「好農家」農業廣播節目後，本人不但鼓勵農友收聽，並且利用班會加以報告，利用村里擴音站加以轉播，因此本村收聽「好農家」農業節目的聽衆增加百分之五十以上。

## 「好農家」節目更精彩

「好農家」節目的播出內容，有農業消息、農業氣象、農產品行情、農事作業指導、農村家庭、四健青年、農友信箱和東西南北等，目前都以綜合節目方式播出，使農友每天均能收聽到所需的新知識、新技能，同時農友有疑難問題，只要寫信到廣播中心，馬上可以得到答覆，因此「好農家」節目很受農民歡迎。

## 希望百尺竿頭更進一步

爲使「好農家」節目能更普遍受到歡迎，就本人收聽後的感想，提供下列幾點做爲改進節目內容的參考。

(一)希望氣象所提供較正確的農業氣象，使農友有所依據來安排次日的農事作業。

面裝遮風板，遮風板下面的中央，開高一尺寬八寸仔豬出入門，地面舖稻草。

(c) 保溫箱：用三層分木板或防水蔗板三層方板五片，一片下面的中央開高一尺，寬八寸的出入門，兩片方板裝後鉤二個，另一方裝鉤二個將四片打成箱。箱蓋亦用三層方板作蓋，蓋的中央裝保溫燈。兩邊開五寸通風穴二處，並可藉此觀察仔豬保溫情形。箱下面不要造底板，即在地面舖以長約三臺寸，厚二、三寸的稻草。

母豬分娩一星期前必須固定在分娩架，自前墻插入後壁，即在二臺尺飼槽的兩邊，先插入一列三支隔木，然後把母豬趕入中間時再插入另一列三支隔木。

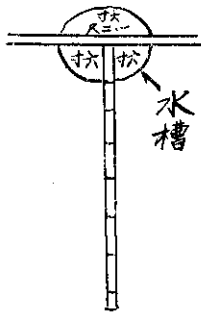
如此靠兩列六支隔木，把母豬固定在分娩架內，讓牠分娩，以免剛生幼豬被母豬壓死。隔木外側四、五臺尺空地處放入三角型保溫架或保溫箱，但須將出入門朝向母豬。

### 注意調

#### 節辦法

(一) 保溫燈裝置線路要妥善以防火災。

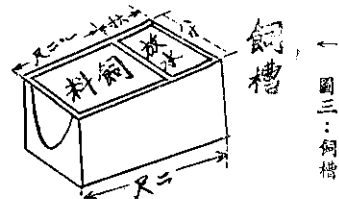
(二) 保溫溫度：剛生幼豬最好保持攝氏三十五度，裝紫外線二百五十瓦特電池，並須用溫度計測定，以資調節溫度，也可以把電池的高低位置調整或改換一百瓦特的電池來調節。另自通風穴觀察仔豬保溫情形是否舒服。



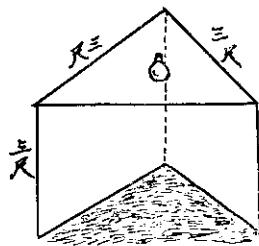
場動運：四圖 ↑  
置位的槽水



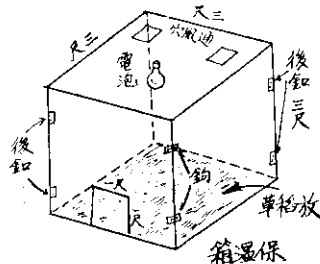
壁前房產：二圖圖 ↑



圖三：飼槽



箱溫保形角三：六圖 ↑



箱溫保：五圖 ↑

而分散睡眠，如此生後三日可減少溫度至攝氏三十度然後逐漸降低。

(c) 保溫期間冬天約三十四週，分娩後二週要日夜保溫，以後則僅需在夜間保溫。如氣溫高則可縮短保溫期間。

(d) 天氣晴朗仔豬健全活躍時，即出生後二週，可放出運動場，並令自由啄食新鮮土。

(e) 保溫仔豬在出生後十天內每天一定須給與清水，可用鋁製茶盒裝盛，且在最初時期須輔助飲水。

(f) 出生二、三日中，須將仔豬由保溫箱拿出吮乳，吮乳完了再放回保溫箱，讓它們養成自己出入保溫箱的習慣。

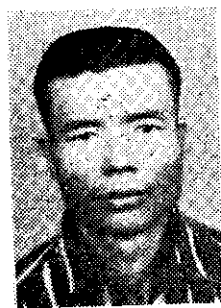
(g) 保溫箱內須經常保持清潔乾淨，如數草變濕即需換新。

在冬季幼豬更需要實施保溫，這樣可增加仔豬發育，減少疾病，提高育成率。

(2) 農產品行情的分析，可作為農民栽培農作物的參考，希望有關機關提供這方面的資料，隨時利用廣播以予報導，使農民不致盲目生產農作物而蒙受損失。

(3) 在節日內，請適時適地介紹新品種、新技術，尤其農作物病蟲害防治方法和用藥，希望能介紹效能高，能徹底防治的農藥，以免農友受到損失。

(4) 農業節目的播出時間，儘量配合農民的作息，在節目內多插播臺灣民謠或笑談，同時希望每年舉辦一次測驗，一方面可溫習農業生產技術，另一方面可提高收聽興趣。



友農煙水張

## 吳郭魚要每月捕售

### 施用豬糞需經醱酵

安可倫

常注意水色變化，不要因為肥分過高，造成人為的泛池，致魚死亡。

吳郭魚養殖池中，加放少數的鱧

一分地面積的池塘究應放養吳郭魚多少？要看池塘環境情況決定。一般所說的環境，當然是指水源、池水深淺，及其他能直接影響魚類生活的因素而言，如果水質與餌料都很理想豐富的話，依過去所養殖的最高產量可達九百公斤，但初放新苗時，至多一百五十公斤就足够了。

豬糞雖是一種很好的肥料，但不能投放太多，最好不要直接倒入池中，如能放置糞坑內使發酵四、五天，再施放，效果較高。一分地的池塘，每天投放約四擔就已足夠，需經

魚和草魚，似乎並無顯著的影響，但不能放得太多。豬糞本來並不適於直接養魚，多使用為池底基肥，或虱日魚攝培養用肥，只能造成魚的間接飼料！微生物，魚並不直接吃豬糞，但吳郭魚為貪食性魚類，偶而也攝食。

養殖吳郭魚有一點須特別注意：因其繁殖能力旺盛，出生約四個月即能繁殖，所以當放養的第五個月開始，每個月必需予以作適當的捕撈，將體型較大者，陸續捕售，以免過多而影響生長。(嘉義縣六腳鄉黃火獅農友來信詢問吳郭魚問題，請參看本文。)

魚和草魚，似乎並無顯著的影響，但不能放得太多。豬糞本來並不適於直接養魚，多使用為池底基肥，或虱日魚攝培養用肥，只能造成魚的間接飼料！微生物，魚並不直接吃豬糞，但吳郭魚為貪食性魚類，偶而也攝食。