

面裝遮風板，遮風板下面的中央，開高一尺寬八寸仔豬出入門，地面舖稻草。

(c) 保溫箱：用三層分木板或防水蔗板三層方板五片，一片下面的中央開高一尺，寬八寸的出入門，兩片方板裝後鉤二個，另一方裝鉤二個將四片打成箱。箱蓋亦用三層方板作蓋，蓋的中央裝保溫燈。兩邊開五寸通風穴二處，並可藉此觀察仔豬保溫情形。箱下面不要造底板，即在地面舖以長約三臺寸，厚二、三寸的稻草。

母豬分娩一星期前必須固定在分娩架，自前墻插入後壁，即在二臺尺飼槽的兩邊，先插入一列三支隔木，然後把母豬趕入中間時再插入另一列三支隔木。

如此靠兩列六支隔木，把母豬固定在分娩架內，讓牠分娩，以免剛生幼豬被母豬壓死。隔木外側四、五臺尺空地處放入三角型保溫架或保溫箱，但須將出入門朝向母豬。

### 注意調

#### 節辦法

(一) 保溫燈裝置線路要妥善以防火災。

(二) 保溫溫度：剛生幼豬最好保持攝氏三十五度，裝紫外線二百五十瓦特電池，並須用溫度計測定，以資調節溫度，也可以把電池的高低位置調整或改換一百瓦特的電池來調節。另白通風穴觀察仔豬保溫情形是否舒服

而分散睡眠，如此生後三日可減少溫度至攝氏三十度然後逐漸降低。

(三) 保溫期間冬天約三十四週，分娩後二週要日夜保溫，以後則僅需在夜間保溫。如氣溫高則可縮短保溫期間。

(四) 天氣晴朗仔豬健全活躍時，即出生後二週，可放出運動場，並令自由啄食新鮮土。

(五) 保溫仔豬在出生後十天內每天一定須給與清水，可用鋁製茶盒裝盛，且在最初時期須輔助飲水。

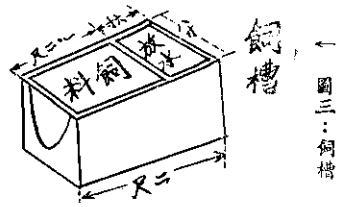
(六) 出生二、三日中，須將仔豬由保溫箱拿出吮乳，吮乳完了再放回保溫箱，讓它們養成自己出入保溫箱的習慣。

(七) 保溫箱內須經常保持清潔乾淨，如數草變濕即需換新。

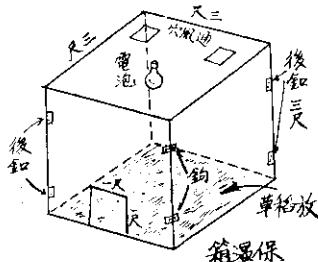
在冬季幼豬更需要實施保溫，這樣可增加仔豬發育，減少疾病，提高育成率。



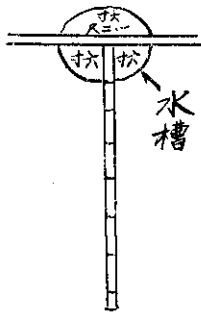
壁前房產：二圖覽↑



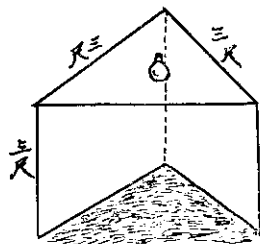
圖三：飼槽



箱溫保：五圖↑



場動運：四圖↑  
置位的槽水

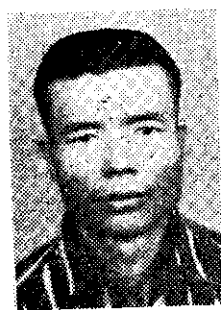


箱溫保形角三：六圖↑

(2) 農產品行情的分析，可作為農民栽培農作物的參考，希望有關機關提供這方面的資料，隨時利用廣播以予報導，使農民不致盲目生產農作物而蒙受損失。

(3) 在節日內，請適時適地介紹新品種、新技術，尤其農作物病蟲害防治方法和用藥，希望能介紹效能高，能徹底防治的農藥，以免農友受到損失。

(4) 農業節目的播出時間，儘量配合農民的作息，在節目內多插播臺灣民謠或笑談，同時希望每年舉辦一次測驗，一方面可溫習農業生產技術，另一方面可提高收聽興趣。



友農煙水張

## 吳郭魚要每月捕售

### 施用豬糞需經醱酵

安可倫

常注意水色變化，不要因為肥分過高，造成人為的泛池，致魚死亡。

吳郭魚養殖池中，加放少數的鱧

一分地面積的池塘究應放養吳郭魚多少？要看池塘環境情況決定。一般所說的環境，當然是指水源、池水深淺，及其他能直接影響魚類生活的因素而言，如果水質與餌料都很理想豐富的話，依過去所養殖的最高產量可達九百公斤，但初放新苗時，至多一百五十公斤就足够了。

豬糞雖是一種很好的肥料，但不能投放太多，最好不要直接倒入池中，如能放置糞坑內使發酵四、五天，再施放，效果較高。一分地的池塘，每天投放約四擔就已足夠，需經

魚和草魚，似乎並無顯著的影響，但不能放得太多。豬糞本來並不適於直接養魚，多使用為池底基肥，或虱日魚塘培養用肥，只能造成魚的間接飼料！微生物，魚並不直接吃豬糞，但吳郭魚為貪食性魚類，偶而也攝食。

養殖吳郭魚有一點須特別注意：因其繁殖能力旺盛，出生約四個月即能繁殖，所以當放養的第五個月開始，每個月必需予以作適當的捕撈，將體型較大者，陸續捕售，以免過多而影響生長。(嘉義縣六腳鄉黃火獅農友來信詢問吳郭魚問題，請參看本文。)

魚和草魚，似乎並無顯著的影響，但不能放得太多。豬糞本來並不適於直接養魚，多使用為池底基肥，或虱日魚塘培養用肥，只能造成魚的間接飼料！微生物，魚並不直接吃豬糞，但吳郭魚為貪食性魚類，偶而也攝食。