

# 點要培栽葡蘿胡

• 泉 樹 李 •

胡蘿葡含有豐富的營養成份，風味特殊，省內消費量漸見增加。這種蔬菜雖能耐熱，但仍適於稍涼冷的環境。氣候過於炎熱或乾燥時，發育即受妨礙。雨水過多則易腐爛。

## 品種

胡蘿葡(人參)品種很多，目前適於本省栽培的有「新黑田五寸」和美國五寸(Chantenay)兩種。

## 氣候

胡蘿葡雖能耐熱，但仍適宜於稍冷涼的氣候環境。氣候過於炎熱或乾燥時，能阻礙其發育而不易生長。雨水過多容易誘發各種病害，亦引起腐爛。一般說來，胡蘿葡可栽培溫度為攝氏三至二十八度，最適溫度為攝氏十五至二十一度。溫度在攝氏十五度以下時，根色不美觀；二十五度以上時則生育不很好。

## 土質

本省現在栽培的胡蘿葡品種都是短根或中根種，對土壤的適應性很廣，除粘重或礫質土壤外均可栽培。但以表土深厚的砂質壤土或深厚的沖積砂壤土最為適宜，因為土質對於胡蘿葡的品質和色澤影響很大。過於乾燥的土壤，使胡蘿葡根部發育不良，過濕會使腐爛或罹病害。

## 播種

胡蘿葡栽培時期的早晚，依土地利用和輪作而不同，本省中部為八月下旬至翌年二月，最適播種期為九月下旬至十二月。每十公畝(一分地)種子用量，條播約需二百五十公克，撒播約需四百五十公克。

播種前需要調整地，注意去除前作的塊莖葉根等，並避免使用未腐熟的有機質。排水良好的地，畦可稍低，一般沖積砂壤土可免作畦，排水不良之地，畦宜增高。

一公尺寬的畦面，條播二行，較低的畦可每隔三十至四十五公分條播一行。撒播亦可。

作畦時，將過磷酸鈣施於全畦面，然後均勻耙平，再用腳踩緊預定的播種條，並在此施用豬糞尿，準備播種。

胡蘿葡嫌忌乾燥，所以播種前需注意土地的濕潤，以免播種後影響發芽。播種後撒薄草木灰和輕鬆土的混合物，然後再用腳踏壓。如為粘質土，僅蓋土即可，其上再敷蓋稻草，以防乾燥。開始發芽後，於傍晚將蓋草除去。

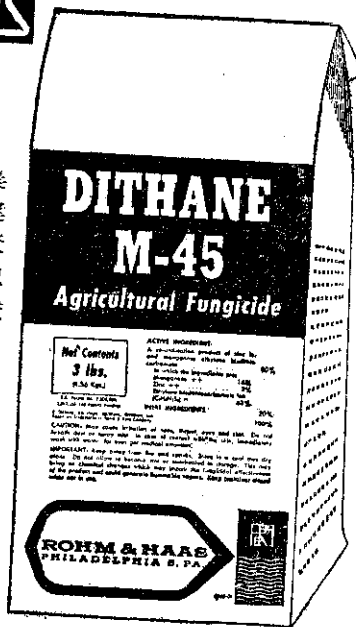
## 疏苗

胡蘿葡葉纖細，幼苗密生之害比蘿葡為輕，所以不必急於疏苗。可自莖葉長五至八公分時起，至二十公分

大生四十五係現代最進步最有效之農作物用殺菌劑，其生化性質與大生二十二及大生七十八或兩者之混和物都不相同，其防治各種病害效果奇佳如按規定使用絕無藥害，大生四十五已由植物保護審議會列入推廣於防治下列病害：

- 番 茄
  - 馬鈴薯
  - 大 豆
  - 落花生
  - 香 蕉
- 晚疫病  
銹 病  
葉斑病

大生四十五 (DITHANE M-45)



農藥登記證第 722 號 三磅紙袋原裝

現貨供應：興農化工股份有限公司

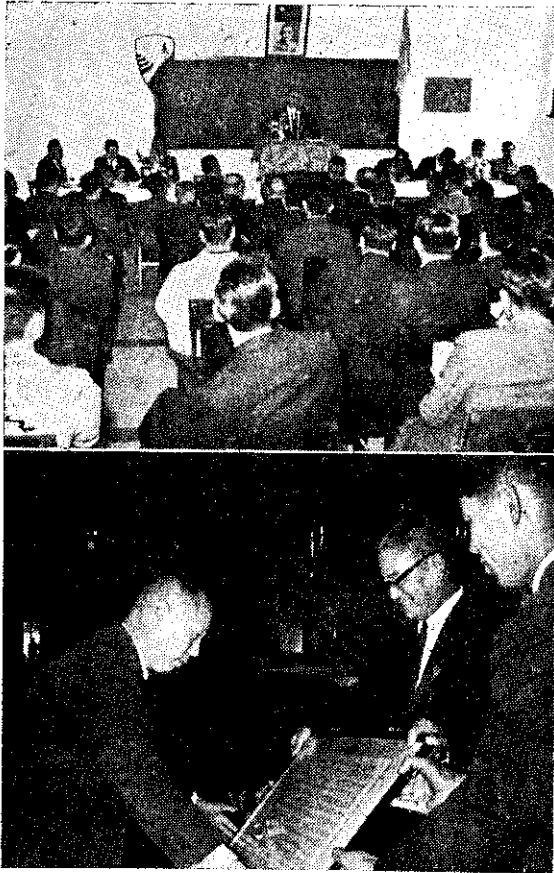
臺中縣大肚鄉中和村中山路 10-16 號  
電話：烏日局一〇六號

臺灣總代理：青象貿易有限公司

台北市漢口街壹段壹肆肆號柒壹壹室  
電話：三六一七七號

◎說明書函索即寄

標商記登司公斯哈門羅城費州賓國美\*



上：水土保持學會成立大會，內政部長徐慶鍾致詞。  
下：農試所技正胡開仁（左）研究洋菇成績優異，榮獲大會褒獎。（唐少銘攝）

中華農學會聯合年會

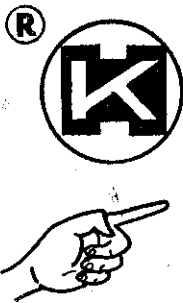
病蟲

胡蘿蔔腐敗病（軟化病）的防治  
法：①病害地夏季犁起，任其曝曬太

高止，分為二至三次疏苗。  
施肥  
每十公畝施肥量如下：堆肥一千五百公斤（基肥），豬糞尿三千公斤（七百五十公斤基肥，其餘分三次作追肥），尿素四十公斤（分三次追作肥），過磷酸鈣五十公斤（基肥），氯化鉀二十五公斤（基肥）。

陽。②避免連作。③前作宜種植禾本科作物。

黑葉枯病防治法：①拔起被害株燒燬。②乾旱時注意灌水，以助生長。③發病前每隔七天噴射「大生七八」或水銀波爾多液四百倍防治。  
夜盜蟲防治法：噴射二五〇D D T 乳劑三百至五百倍液或五〇〇D D V P 乳劑一千倍液防治。  
蚜蟲防治法：噴射五〇〇「馬拉松」乳劑一千倍液或五〇〇D D V P 乳劑一千五百倍液防治。（臺中縣大里鄉何朝松農友來信詢問胡蘿蔔問題，請參看本文。）



惠光 藥 菜

適用害蟲  
斜紋夜盜蟲·小菜蛾  
擬尺蠖·蚜蟲  
大菜螟·菜心螟  
薊馬類·蕃茄夜蛾



☐所有農藥均有登記證

樂農(甲巴)	地	特	靈	純美	谷農	大	生	22	紋	散	高	山	高性能
加保	利	阿	特	靈	利元(DN)	大	生	78	飛	邦	紋	靈	活性
益加	津	巴	拉	松	鐵	地	旺	殺	財	安	殺	菇	萬能
靈丹	馬	拉	松	耐	保	根	開	生	也	特	銅	寶	安特
必滅	死	D	D	T	蝸	立	死	可	樂	農	愛	美	佈
													達

☐現貨供應：惠光貿易有限公司  
惠光化學股份有限公司

臺南市東門路 231 號 電話 24971 號  
臺南市富強路 511 號 電話 25774 號