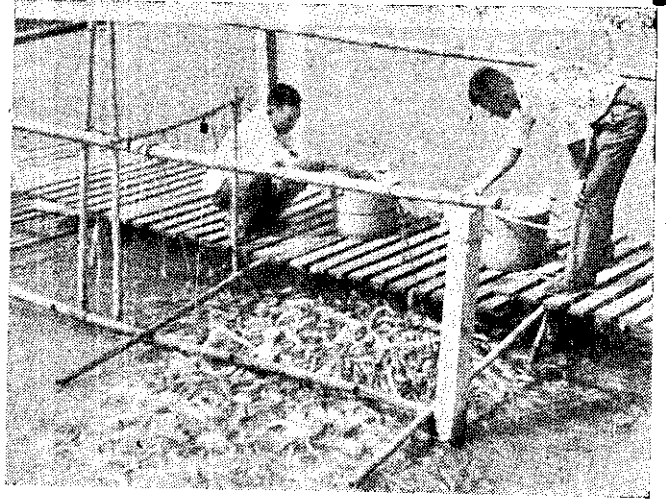


鯪 養樣怎 ?



河 郭

- (4) 餌料供應：餌料要能供應充足的地方。
- (5) 交通方便：交通方便且有電力到達的地方。
- (6) 管理容易：民情不好或有躁音的地方，均應儘量避免。

造池設施

築造養鯪池，首先要防止鯪魚的逃逸。築堤是防止鯪魚逃逸有效的方法，築堤的種類有土堤、砌磚堤、內面混凝土堤、鋪磚堤、水泥板堤、木板堤、混凝土堤等，各有各的優劣點，但是最簡單又最經濟的是土堤。

築堤要堅實，保持密閉。同時對於注排水門的設施，也應嚴加考慮，慎防有空隙。養殖鯪絲的，必需加設堤蓋。養殖食用鯪的，堤高只要離水面三十至四十公分即可。

鯪魚在本省的銷路日暢，許多餐館中，以各式烹調方法供應顧客。烤鯪、紅燒鯪、炒鯪或清炖鯪等，都成為名貴滋補的菜肴，商販多自動向生產者購銷。

只要飼養得法，適當的養鯪場經過妥善的管理，銷路沒有問題，自然可以獲利。

選擇適地

- (1) 水質良好：不含任何有毒成份，酸鹼度 (PH) 在七·〇—八·五的範圍內，且無水權爭執的地方。
- (2) 地質良好：有相當保水力，儘量避免酸性土質的地方。
- (3) 水源豐富：無氾濫，並無旱災發生可能的地方。

購放種苗

養鯪方法可分為二階段：一為從鯪絲養成養殖用鯪苗 (小鯪)，另為從鯪苗養成食用鯪 (大鯪)。購放種苗時期各有不同。

因鯪魚至目前為止尚無法人工繁殖，所需鯪苗全靠天然繁殖生產。通常鯪絲生產主要在十二月至三月間，如養成鯪苗應在此時期逐批購齊。每公斤一千尾以上的 (最小者約每公斤七千尾)，按每坪放養五百公克左右，集中先以馴餌飼育，然後視其成長情形，逐批予以捕獲分養，繼續養成至適於養殖食用鯪苗出售，或繼續養成食用鯪。

鯪池混養

養鯪池中，通常仍放養部份混養魚，如此當可便於清掃魚池而利池水的清潔，且因混養魚抵抗力較弱，對於池水惡變也可做為標識魚，而利水質的管理。

至於混養魚的種類，適宜者有鯉魚、鱖魚、草魚、鱒魚、烏魚、虱目魚 (十一月前要全部網獲) 等，當然需視魚池環境及各人嗜好酌予混養，其混養量以不影響鯪魚收容量，即每坪各種合計宜在〇·五尾之程度為宜。

給餌飼育

造好魚池，放完鯪苗後，就要注意飼育管理了。養鯪要像照顧初生兒女一樣的心情去照顧，除了給餌飼育外，對於水質變化、病蟲害的發生等，都要隨時注意。飼養管理得法與否，當即影響到整個養鯪利益。其主要工作如下：

鯪魚放養後，需即開始給予適宜的餌料。因為鯪魚本性嗜食動物性餌料，並多在夜晚開始活動，因此，開始給餌必需選用絲蚯蚓、牡蠣肉、貝類肉或較新鮮的魚肉為餌料，實施誘餌，使它慢慢習慣於人工飼養。如此細心予以馴餌，通常鯪絲經一個星期，大部份就能習慣，但愈大型鯪苗愈難習慣，

一般須二星期至一個月方能習慣。

待其習慣後，即漸改以下雜魚或人工配合飼料正常的飼育。馴餌期間，所有餌料需於黃昏後沉於給餌場的池底，起初鰻魚不敢來索食，餌料不需多放，不過每日仍需於同樣時間、同樣地點換餌一次，當可很快的習熟。如能在給餌場添裝照明設備或稍予沖水，當可使鰻魚集中於此，較快馴致。待其索餌上軌道後，即將給餌時間拖到白晝，並將給餌量漸予吊高，將鰻魚引誘到水面給餌飼育。

給餌份量

鰻絲每日為總鰻量的十至十五%，分三次給與，視其索餌情形隨時增加給餌量，而將其給餌次數漸減為二次。養殖大鰻的給餌量，每日按其總鰻重的七至十%程度一次投給，惟仍需視其索餌情形酌予調整，普通以每次給餌在二十分鐘內能吃完為度，最多也不要超過三十分鐘；絕不能勉強給餌才能避免無謂的損失。

給餌時間

在盛夏本省水溫到下午概會升高到攝氏三十二度以上，影響鰻魚索餌，因此，應在中午以前較涼時間內給與。又在冬季，水溫常降至攝氏十五度以

下，也會影響其索餌，所以必需改到下午二至三時水溫較高時給與。

餌料種類以下雜魚為宜，但有臭氣或粘液較多的沙魚、鱧魚等，鰻魚均不太嗜食，因此應儘量避免使用。新鮮者可以絞肉器絞碎後給與，然鮮度不好者仍以煮熟後給與較妥。

人工配合餌料是以乾燥餌料混合而成的，其投餌量可減少至新鮮餌料的四分之一。其調餌方法是將粉狀混合餌料先予調勻，添加維他油五至十%，然後加約同重量的水，混成粘糕塊給與。添加油的使用量，高溫時期可高到十%，低溫時期則減低到五%為宜。

池水管理

池水管理：鰻魚養殖不比其他魚類，不但其放養密度甚高，且完全靠以直接餌料育成，因此飼育管理稍有不適，很快就引起池水惡變。

池水惡變，雖有許多因素，但歸根結底不外是池中氧氣被消耗，池水含氧量激減，有毒瓦斯增加，致使鰻魚發生呼吸困難而浮頭，往往因此招來大量的死亡。

鰻魚對於氧氣的需要量比其他混養魚類以及小雜魚蝦類為少，所以通常池水惡變浮頭會從混養

魚開始；最顯著的現象是池中的小雜魚和蝦會懸垂在池周，所以概可預先察覺。尤其池水開始惡變前，鰻魚就索餌不振，因此需即提高警覺。

此項池水惡變，多發生在高水溫的夏季，尤其在低氣壓來襲之前，或短暫驟雨之後，池水氧氣急激消耗，此時應特別留心，最好能設法增加水中氧氣，最簡單的是換灌新鮮池水，萬一缺乏水源，就將池水抽出，曝露空氣，再予灌入池中，或以攪水機攪動池水。

較為科學化的方法，是經常通氣或灌氧，以保持池水的淨潔。

病蟲防治

鰻魚的病蟲害，主要者有針蟲、赤鰭病、水生病菌和彎曲病，所幸在本省發生不多，情形也不太嚴重。但因養鰻投資很大，一旦病害發生，其驅除亦困難，所以仍應注意預防。

病蟲害多藉種苗及用水傳入。餌料不新鮮也會影響鰻魚健康，使它容易發病。選購健全種苗，是預防病蟲害的有效措施之一，據實驗，健康鰻在池中，不但不容易染上病患，萬一染上了也不至太嚴重。

(未完·下期續)



ROHM AND HAAS
PHILADELPHIA
MILWAUKEE WISCONSIN U.S.A.

KELTHANE* EC

開路生乳劑

紅蜘蛛·特效藥！

台灣省農林廳農藥登記證第 925 號

以新姿態出現的開路生乳劑比
開路生可濕性粉劑更有效防治
蛛蟎開路生乳劑加水攪拌後即可
乳化。

現貨供應：惠 光 貿 易 有 限 公 司

臺灣總代理：青象貿易有限公司

台南市東門路二三一號
電話：四九七
台北市漢口街壹陸肆肆號深壹壹室
電話：三六一七七

*美國賓州費城羅門哈斯公司登記商標

寄即索函書明說