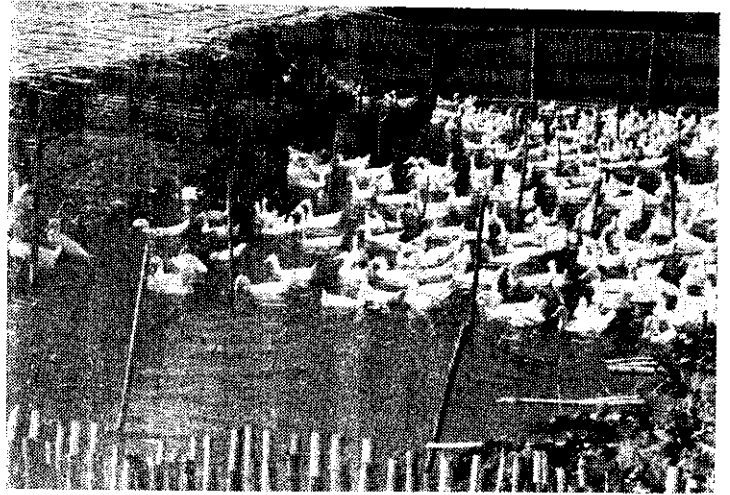


# 識知本基的鴨養



木金潘

本省的地理環境，四周環海，河流交錯，正是適合養鴨的理想環境，因此鴨是本省主要家禽之一，亦是農村的重要副業。根據農林廳統計民國五十五年全省生產鴨數有一千一百一十萬零二百五十八隻，總價值約在四億三千萬元以上，佔當年農業生產總值百分之一·二六八，價值極為可觀。

本省養鴨業以產卵鴨為主，肉鴨為次。根據農復會抽樣調查統計，全省產卵鴨戶數約佔百分之八十七·四三，肉鴨戶數佔百分之十二·一九。產卵鴨主要地區遍佈中北部如彰化縣以北，包括宜蘭、花蓮縣等地，約佔全省百分之六十，肉鴨戶大多數集中南部幾縣如臺南、雲林、嘉義、高雄、屏東等五縣鄉鎮各地，佔全省百分之八十三強。

夏季需要量少，又經濟飼養期很短耗食量大，飼養期延長則陷於飼料效率低而不經濟。④絨毛多，脫毛處理十分麻煩。⑤鴨是水禽類，所以飲水量約為雞的五倍，所以軟糞的清除十分費工。

## 臺灣常見品種

(1) 北平鴨 (Pekin Duck)：原產中國，公

## 養鴨優點缺點

此外，鴨品種分類以菜鴨佔百分之七十八，土蕃百分之十八，正蕃百分之二。

優點：①有集團的習性，所以很適合放飼和宰飼。②早熟早肥，發育之快在家畜中佔第一，如雞要飼養四十天，豬要六十天才能達到初生體重的十倍，而鴨只須二十五天就有初生體重十倍的生長速度。③適應性、抗病性都強，育成率可達百分之一百。④飼料利用性大，耐粗食，飼料效率高，經濟有利。⑤雖為水禽類但亦可在陸地或巴達利式飼養，設備簡單。⑥資金週轉快，因肉鴨飼養六十五至七十天就能出售。⑦鴨蛋營養價值高，卵黃蛋白質含量比雞卵高如表一。

缺點：①受環境因素，限於局部性飼養，所以比較難品種改良或機械化飼養技術落後。②鴨肉與鴨卵，似有特殊腥味。③食肉需要期偏在秋冬間

元一八七三年經美國引進改良成爲美國商業鴨。八至十一週體重可達二至三公斤，羽毛乳白色，體軀長而深寬，皮膚黃色，脛趾，嘴喙橘紅色，成鴨體重約四至四·五公斤。產卵數年約七十至八十個，性溫馴，膽快，易受驚嚇。

(2) 正蕃鴨 (Muscovy)：又名紅面蕃鴨，原產南美秘魯，分有白色與黑色兩種品系。身體闊長，寬度大而深，後胸發達但比北平鴨差，成公鴨體重約四·五公斤，成母鴨體重約三·五公斤。因公母體軀相差很大，不適於商業肉鴨。在臺灣只利用雄系雜交用鴨繁殖肉用土蕃，又因它飛翔力很強，放牧性亦大，可以粗放管理，習性不喜愛喧叫。

(3) 陸地鴨 (Kampk Campbell)：公元一九〇一年英國肯勃夫人所育成，雖是水禽但不如其他鴨種需要水浴場所，也可以適應陸地飼養，才有陸地鴨之稱。毛色黃褐，卡其布色，毛邊上有深色條斑，公鴨頭頸，腰尾呈褐色或綠青銅色，嘴喙橘黃色，性情活潑，適於放牧，不喜游泳，適合圍飼，年產卵率百分之七十五至八十，則有二百八十個左右的產卵能力。

(4) 萊鴨 (Mallard)：爲我國古來即已馴化的水禽，尤其華南各省最多。早期由華南引入臺灣，公鴨羽毛，頸部暗綠色，頸下有白圈而背面灰褐色或灰色斑紋，尾羽毛捲曲，又母鴨都以全身褐色羽毛，一般成公鴨體重約二至二·五公斤，成母鴨體重一·五至二公斤，體質強健，成熟快。孵化後四、五個月即開始產卵，平均年產卵數二百二十

表一：鴨卵蛋白質含量

項目	卵黃		卵白	
	鴨	雞	鴨	雞
水分	四四·八一六	四九·〇一五	八七·七一	八六·五二
蛋白質	一三·四三	一四·三三	一〇·一〇	一〇·一〇
脂肪	三·一	三·八一	〇·一〇	〇·一〇
灰分	一·一	一·一	〇·一〇	〇·一〇

十個左右為優良的鴨用種。以上純系鴨用或肉用鴨品種，此外另有一代雜交土著或三品種雜交改良土著等肉用雜交種。

### 鴨舍建立條件

鴨舍的建立，事先應考慮設置地點，即是距離市場的遠近，四周環境，土質，蕪藤底風和水源以及地勢高低、坡度等的條件，這與鴨隻的健康衛生，銷售的經濟，努力的供應等具有直接關係。

場地以砂質土壤，容易排水，保持舍內清潔乾燥，又山邊河溪上流或天然泉水，都是理想水源地。譬如場地被溪流分為兩岸，兩旁都是斜坡傾向溪流中，乃是最好的養鴨場地。鴨舍地面可用土面，

## 養「殺土」可用魚漿 池中可作人造穴

——王銘境——

深淺不平的池塘可養土殺魚，但池岸接水處須有斜坡，且池塘部份需有陰暗處，尤其池中要造些小浮嶼，種花草，形成休息場所為宜。

原則上不須另作人造穴洞，但有些養殖者，常在普通魚池岸設有土殺洞，其直徑約一·五公尺，深約二公尺，水深為一公尺左右。並在其內部水面下裝有直徑十五公分長一公尺之竹筒數十支，交互排於水面下，造成許多巢穴，供土殺魚居留。並且各設洞蓋，留一小洞通接池中，通常在洞內投餌，捕獲時可在洞內捕獲，甚為方便。

餌料以絞魚漿為宜，並且要固定投餌地點。因魚漿在水中容易溶解流散，所以可用「粉渣」(粉頭)煮成糰，為粘劑，混合後投給較為經濟。

養土殺魚書刊可向「臺北市開封街一段十九號鴻儒堂書局」洽購。(屏東縣竹田鄉何金維農友來信詢問土殺魚飼養問題，請參看本文)。

但水泥面容易保持清潔與消毒，同時舍內地而應比舍外高出數寸，並墊鋪細砂或褥草、鋸渣之類。又收容面積每隻成鴨佔有三至四平方英尺。在舍外圍加裝鐵絲網可使陽光充分照射和良好通風，維持舍內乾燥與涼爽，亦能防止其他獸畜侵入驚擾。總而言之，應選擇天然地理條件，節減建築費用及飼養成本為原則。

### 育雛時須保溫

仔鴨初生時期也須保溫，保溫方法大體與雞的育雛保溫標準相似，但有下列的不同點：

- (1) 鴨的給溫標準如表二。
- (2) 初生雛鴨體內卵黃吸收比雞快，所以孵化後二十小時就開始給餵飼料。
- (3) 保溫期固在二、三週較好。
- (4) 集團性很強，往往十分適溫也會聚集一起，必須注意管理巡視。
- (5) 應經常充分供給清潔飲水，並飼餵以練餌或粒餌才好。
- (6) 室內容易潮濕不潔，須要時常清洗，更換墊料，以保持乾燥衛生。
- (7) 水浴時間應在二、三週後，才不影響發育。
- (8) 廢溫後仍以舍飼或移至巴達利育成，鴨舍內經常開一個六十瓦特燈光，可以增加仔鴨的安全感，如夜間有奇聲音也不致驚動或擁擠一堆。飼養密度因仔鴨生長迅速，應早期準備比較寬大地面，則最初兩週每隻○·五平方英尺，三、四週大約一平方英尺，五、七週二平方英尺，八週以後三平方英尺才可以。

### 飼養管理要點

- (1) 飼槽與飲水器：鴨羣的飼槽，要有充足長度，通常每十隻成鴨應有三英尺長，五寸寬，四寸深，兩側都可採食飼料盤一個，又飲水設置不要離飼槽太遠，做成自動飲水器既可保持清潔也比較便利。
- (2) 水池：供應游泳場所將能促進骨架肌肉

表二：電熱育雛法(電熱單位：瓦特)

週齡	期別	一月	十一月	八月	十二月
第一週華氏	白天	100	100	100	100
第一週華氏	夜間	120	120	120	120
第二週華氏	白天	80	80	80	80
第二週華氏	夜間	100	100	100	100
第三週華氏	白天	60	60	60	60
第三週華氏	夜間	80	80	80	80

發育和生產力，同時亦可強健體軀，增加抗病性，尤其種鴨非有水浴所不可。並須注意水質與清潔，最好流動的天然泉水，若是溪流，最好是上流地域，不然注意上流水源區有否污染源污染的可能。

(3) 光線：鴨舍內裝設照明燈光，以免夜間或暗中，易受驚嚇，互相踐踏，以致擠死。一般十五瓦特燈光即可供一間二十×四十英尺大的鴨舍面積照明之用。同時人工照明也可延長鴨的吃餌時間，獲得充分營養，增加生長或產卵。

(4) 飼料：飼料為主要養鴨成本，所以應注意下列數點：

- ① 要有覓食與放飼場所，最好鄰近稻田，可以覓食貝殼、昆蟲、青草、稻穀以節省飼料。
- ② 要用低廉飼料如玉米、糙米混入甘藷或樹薯。大豆餅可參用麻餅、菜子餅。又魚粉可用魚屑魚雜代替。還有稻田的雜草是良好的青飼料。
- ③ 根據報告，鴨的營養要求是飼料中粗蛋白質百分之十七，生產熱能九百卡路含量。因鴨的耗食量約有雞的二、三倍，所以不必隨便提高蛋白質飼料，徒費成本，應求營養平衡而經濟。
- ④ 限制換毛：產卵鴨在換毛期中，雖然尚有稀少產卵，如任它拖延則太不經濟，所以換毛初期應給粗食，促進換毛。等到全羣已有三分之一或二分之一換毛時，即用人工拔去大翅，此時改優完全飼料，才能產卵一致，便於管理。