



(乾昭詹) 樹路道黃麻木的鄉北竹縣竹新

臺灣道路樹今昔觀

詹昭乾

昔日的臺灣道路樹

舊日的臺灣道路樹，從北至南予以觀看：臺北有開名的綠色三線道路。東門段即中山南路，植有表現熱帶風景的雄偉大王椰子。南門至小南門間有粗幹而扁平、寬大的樹冠排列的重陽木(茄苳)。總統會指示「今後道路樹應廣植重陽木」，所以各地現遵旨加強培養苗木以供栽植之用。市議會前到北門間原為瀟灑優美的蒲葵，但前年修建馬路時，全部被掘除。又北門與小南門間栽有楓樹，於光復後受違章建築破壞，繼被興建中華商場，以至殘存者全部被掘除。館前街原有古色古香的蒲葵，不知為何原因亦被破壞。中山北路的樟樹配合楓樹之四行路樹，頗富有四季變化之美，可惜由於過度之修剪及車站之設置而稍被破壞，所幸臺北市政府銳意實行補植，目前又稍恢復舊觀。臺灣大學內亦有雄

大的大王椰子路樹，配合優美的逍遙路，可供逍遙看書。

新竹市與山崎之間，有桉樹、木麻黃、楓樹等三段路樹，枝葉原甚茂密，但受波密拉颱風侵害以後，枝梢受損，楓樹一段尚保持原來的風采，為時下本省最著名的道路樹。

臺中市綠川的垂柳，亦為全省開名的道路樹，枝條隨風搖擺，極富曲線美的情調，配合淙淙流水聲，頗能引人遐思，惜光復後亦有部份被焚民破壞。臺中市內原又廣植可在五至八月間開滿火紅花朵的鳳凰木，但每年受電線工人砍除枝條，已失去其真面目。

昔日新竹、臺中方面盛行樟樹造林時，各地大馬路亦積極栽植樟樹。但現存者無幾，僅於南投鎮與集集隨道間有樟樹，樹冠相接成蔭，為唯一的優良樟樹路樹。

再往南看到大林與嘉義近郊北回歸線止，這一帶有三十餘年生粗幹、強壯而呈圓形樹冠的椴果樹，豎立於縱貫道路兩傍，成一偉觀。臺南縣玉井鄉路傍的椴果樹，每年有數十萬元收入，裨益該鄉財政頗多。

民國三十五年，臺南縣將軍鄉鄉長黃清舞，鑑及海岸地帶缺乏燃料，及居民多罹眼疾的情形，遂決心着手綠化全鄉，自三十六年起，分四年間動員鄉公所員工，將鄉內六十公里的鄉道，全部栽植四列或二列道路樹，較狹的道路則栽單行。現在所植的路樹業已長大，砍伐木標賣的收益，每年達數十萬元，既可解決地方薪材，又可補助該鄉財政，增



(乾昭詹) 樹路道樹楓的鄉北竹縣竹新

加建設。其鄉七股、北門，以及海岸各鄉，有今日的綠化，黃鄉長首倡之功實不可沒。

臺南市內大街小巷栽植有鳳凰木，於夏季滿開火紅的花朵，成為古都的一大特色。

高雄市火車站前高聳的大王椰子，樹姿之雄偉為熱帶美的代表，今後應多加栽植。

以往在南部枋寮經梅春至鵝鑾鼻，有名聞天下的木麻路樹，通稱恆春道路樹，忽然玉立於海岸，從路樹間眺望大洋，風景幽美雄壯，似一幅大名畫；惜光復前後，被日軍與勞民濫砍殆盡，昔日的雄姿已不復見。應請屏東縣政府重新建造。

東部花蓮縣三民段，有古色古香的樟樹豎立於馬路兩傍。臺東縣馬蘭段馬路兩側，有二尺粗的茄苳大木，將來可能形成開名的銘木。

現今的臺灣道路樹

俗語說：十年為一昔。所以十年以內栽植者為現今的道路樹，與前述昔日的臺灣道路樹，分別記

述於下：

陽明山與北投間栽植有濕地松路樹，惟該樹樹冠廣大容易倒歪，枝葉須加以剪定。頂北投與北投間的黑松路樹，舊路樹枯死者頗多，但近年來陽明山管理局積極補植的結果，成活率良好，如無特別受害時，將來定可成林增加景色。

士林鎮中正路本年一月間栽植樟樹，苗木粗大強壯，將來如注意撫育，必可成林。又此地通至外雙溪故宮博物院的公路上，於去年間栽有龍柏，間隔離過密，但將來亦可形成優美佳景。

臺北市二、三年前，於羅斯福路栽植熱帶最普遍的樹類——阿歷山大椰子，具有特殊情趣，將來不但能美化臺北市的環境，且可淨化空氣。

桃園縣八德鄉，從桃園到大溪的公路上，約十年前栽植的桉樹已成林；惜年前一部份被電力公司架設電線時砍斷梢端，但今後如加以修剪，尙可形成優美景觀。

南投縣水裡與日月潭間，山地公路之下側，於五、六年前栽植本省少見的檸檬桉公路樹，由今日亭亭生長的情形看來，可知為極富發展的路樹。

椰子是具有熱帶特殊情趣的樹種，種類很多。六年前屏東縣政府建設局康玉湖局長，鑑於可可椰

五十七年植樹節

美材足用

嚴家法



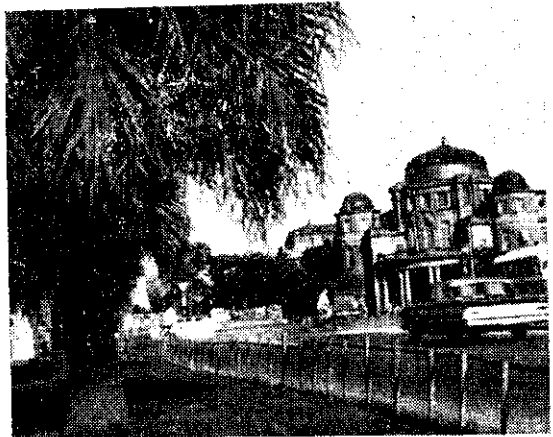
子樹姿雄大，綠蔭適度，除供觀賞之外，尙能生產椰子油，製造肥皂，節省外匯。再查屏東縣的氣候、土壤等環境，適合可可椰子生育，所以決定推廣可可椰子為公路樹樹種。後來經吳阿三林務課長以下林務人員，銳意推廣繁殖以來，早植者既結實成蔭，不久之將來，所植的椰子達到結實年齡時，必在南部經濟上佔據最重要的地位。

栽植保護均需注意

道路樹的栽植，除美化風景之外，其他效用亦頗多。但現下本省各地的道路樹，常見有二、三種不同樹種參差栽植，且栽植或補植年度相差數年，以致有大小、高低、丸尖不一的形態，及不同的色彩，影響觀瞻很大。公路樹的種類，應以每一道路或一地區選植一種為妥。單一樹種的道路樹，比數種類者整齊美觀，但對災害抵抗力較弱。新植時選定樹種，應考慮下列各點：

- (1) 樹種整然，樹冠型態良好，夏季能做綠蔭的樹木。
- (2) 適合強度整枝和剪定。
- (3) 強健且生育旺盛，成活容易者。
- (4) 對有毒煤氣、煤煙、塵灰耐力量，且對周圍的輻射熱及乾燥及颶風抵抗力強者。
- (5) 於瘠地或無養分的砂地尙能生育。

昔日臺北市中正路上的蒲葵(呂福和)



臺灣大學的大王椰子和龍柏(詹昭乾)



能生育。

(6) 葉、花、果實等不發散毒性或惡臭者

關於破壞道路現況者，首先應舉電燈及電話線。在架設電燈及電話線時，必定破壞道路樹，所以為維護路樹的生存，及保全其美觀起見，凡地上的電燈線、電話線，必須離開道路若干距離。於市街地者，則埋沒在地下。為制止濫行架設電線起見，政府應創制法規，予以禁止，以保道路樹的安全。其次常見道路樹被破壞者，是受修建公路時的損害。新闢或拓寬公路時，應考慮該公路的未來交通量，予以計劃足夠的寬度，不宜在十年八年內，再三加寬公路，而使路樹無法生存。又，小學生、車輛、牛畜等，破壞道路樹也是應該注意的問題。

至於路樹的配置、栽植方法、定期剪定、病蟲害防除、保護管理等項，請參考臺灣森林第五卷第十二期「道路樹」一文。