

# 菸草糊仔作

農勤張

## 本省各地區的菸菸間作概況

菸草和水稻間作（糊仔作），是本省特有的耕作制度，因為本省種菸的區域，大部份散佈在主要的水稻區，爲了不妨礙稻米生產，並調節菸草生長時期，所以本省中南部一帶的菸區，都實行菸草水稻間作的制度。

但在屏東、花蓮地區，一部份菸田是旱地，故多爲水稻後作或間地作，則其栽培方法中，由整地至小培土期間，與水稻間作者，略有不同，一般旱田栽培必先整地作畦，其整地作畦工作則在作物收穫後，於草種植前一個月左右，先耕犁細耙一次，使土壤充分風化。至移植前數日，再用犁按一定距離犁成淺溝，在溝中施放基肥，然後在兩淺溝的中點，用培土犁向兩旁翻土，覆蓋在基肥上即成一條畦。

**實施菸菸間作的水稻品種，耕作方法，菸草播種時期的配合。**

### (一) 水稻品種的選擇

下列幾點條件：  
(1) 須爲早熟品種：晚熟品種無法配合提早菸草種植時期的要求，一般以生育日數八十五天以內的品種爲佳。

(2) 須爲蓬萊種：早熟的在來種生育日數雖短，因在來種稈稈長，容易倒狀，不但影響間作菸苗

的生育，且妨礙整地前之稻田晒乾及整地做土堆等工作。

(3) 稻谷產量較多者。

(2) 現行菸區栽培的水稻品種（第二期作而適宜於菸菸間作者）

### (二) 菸菸間作秧苗距離，與菸草播種時期應適當配合。

(1) 菸菸間作秧苗距離：水稻插秧時，每株秧苗的間隔距離應有一定的尺寸，以爲將來種菸時預留位置，其距離有兩種即：

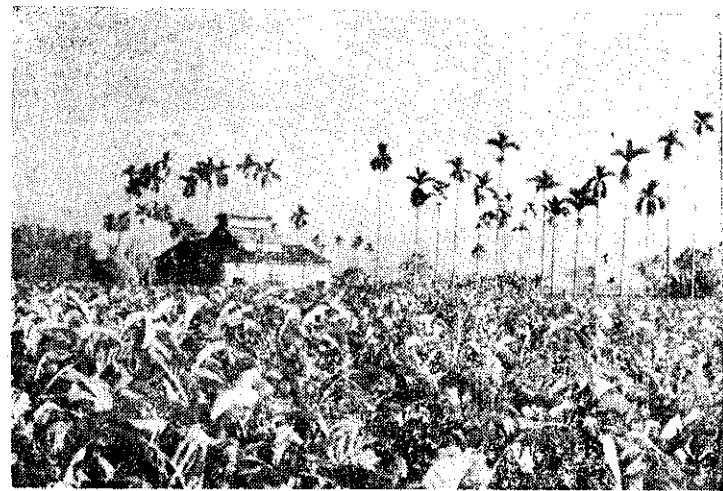
秧苗距離	菸草行距	菸草株距	每分地株數
八×八·五臺寸	三·二	一·七	一九四〇
八·五×八·五三·四臺寸	一·七	一·七	一八三〇

(2) 菸草播種時期的配合：水稻插秧的時期，應該預先考慮和菸草播種時期作適當的配合，使水稻在收穫前二星期，菸苗恰好能够移植。

### 稻菸間作作業程序

水稻插秧—菸草播種—(稻田排水)—壓稻—掘溝—施用基肥—壟土—菸苗移植—補苗—割稻—掘稻頭—施肥作畦—(菸草的一般管理)

地區	品種名稱	播種期	收穫期	生長日數	第二期作平均產量	適種地區
臺中	臺中一八〇	七月	五月—十月廿二日	廿七日	三六二八	全省
	臺中一八六	七月	五月—十月廿三日	廿八日	三九六九	全省
臺中	臺中特六號	七月	五月—十月十六日	廿一日	三八二天	全省
	嘉南八號	七月	五月—十一月十日	一〇〇天	三〇五四	全省
嘉義	嘉農二四二	七月	十一月五日—十一月十日	一〇〇天	三六四五	全省
	臺中一八六	七月	十月三十日—十一月五日	一〇〇天	三八一四	全省
嘉義	臺中一八六	七月	十月廿三日—廿八日	八七天	三九六九	全省
	臺中一八六	七月	十月廿三日—廿八日	八七天	三九六九	全省



情形育生菸菸作仔糊

(一) 水稻插秧：水稻插秧的時期應該預先考慮，和菸草播種時期作適當的配合，這樣在水稻收

穫前二星期，使菸苗恰好能够移植。  
此外，在水稻插秧時，每株秧苗的間隔距離，也應該遵照一定的尺寸，最好能應用劃行器，先劃好插線，然後在交叉點處插秧。插秧的寬狹距離即可決定將來菸株的行株距離，其插秧的距離已如前述。

(一) 排水壓稻：移植前十日左右，將水稻田的積水排除，讓田土漸乾，準備整地移植。

移植前數日（即當水稻收穫前兩星期），將稻田每隔四畝，用竹竿或手分向兩邊壓伏成行，以便整地。

(二) 掘溝施肥雍土：在壓伏的水稻行間，將土壤犁鬆，再在各行的西側（保護菸苗使不受陽光照射），每隔兩橫水行處（就是計劃種菸處）施放基肥，然後將行間的鬆土掘起打碎，堆覆在基肥上成一個個的土丘，行間印成一條條約一·五—二·五英寸的淺溝，以利排水及灌溉。就可以準備移植。

(四) 秧苗移植，補苗。

(1) 移植：一般菸苗在播種後三五—四五日間，菸苗最大葉長十二公分左右即可移植。

為使移植順利，故菸草播種時期，應與水稻的收穫時期妥善的配合，其配合方式如前表，如提早

菸草植期，水稻播種期也應相對提前。

(2) 補苗：移植三—四日，即應進行補苗工作，且補苗工作要在移植後一星期內完成。

(三) 割稻：水稻成熟後應儘速收穫，以免延遲培土作業，影響菸苗因缺肥生育不良。

其割稻作業和普通收割一樣，唯需特別小心，以免傷及菸苗。

(四) 掘稻頭：割稻後即將稻頭掘起翻轉，排列堆積在菸株兩側，培土時將稻頭掩埋土中，腐解為肥料。

(五) 施肥作畦：水稻收穫後，田土比較乾燥堅實，不易操作，故須依照規定肥量施肥後，先用蜈蚣犁（或小型耕耘機）在菸株行的中間犁鬆土壤，再用開溝犁翻開土壤，分向兩邊，形成粗畦，最後用鋤頭打碎土塊，整理成畦，畦高視菸株發育情形而成。

(六) 中耕培土（大培土）

(七) 摘芯除芽

(八) 收穫乾燥

（菸草所有菸草間作幻燈片，如需複印可向該所接洽）。

地區	水		稻		菸草相應播種日期
	水稻品種	播種日期	收穫	日期	
臺中	臺中一八〇	七月五日—十日	收穫	十月廿二日—廿七日	十月八日—十三日
	臺中一八六			十月廿三日—廿八日	十月九日—十四日
	臺中特六號			十月十六日—廿一日	十月二日—七日
嘉義	嘉南八號			十一月五日—十日	十月廿一日—廿六日
	嘉農二四二			十月三十日—十一月五日	十月十六日—廿一日
	臺中一八六			十月廿三日—廿八日	十月九日—十四日

可馬林系安全殺鼠劑

強力殺鼠餌 固型  
タイプレット



使用簡便  
人畜無害  
藥房均售

優點 本劑對於老鼠具有特異強度的毒性，老鼠如果吃下此藥，必然眼球出血，為尋求光亮一定走出屋外而死，而且合乎衛生。

臺灣總經銷：新瑞安行

台北市漢口街一段一三八號

電話：23804·34152

白式帝國製藥株式會社榮譽出品



有令人難逃  
欲滴的毒血

如此豈不  
可多獲嗎？

眼、眼、眼  
眼、眼、眼  
眼、眼、眼