

# 茶花應用的

·溥紹楊·

茶花是世界的名花，今日世界各國的茶花專家們，除了致力於品種的改良外，並對茶花如何的應用，也有相當的研究，臺灣茶花品種繁多，且多優異，所以近年來，已逐漸受到國際茶花專家的重視，紛紛來臺，作我臺灣茶花的觀察研究。

關於茶花的栽培技術，筆者過去已多次撰文報導，本文謹將其應用方面的知識，介紹各位做參考。

## 庭園觀賞

茶花在庭園上的應用，起源於我國佛廟內。我國各地的廟宇，多有大茶花樹栽培，以供觀賞。

茶花不僅有光亮美麗而常綠的葉子，而且有奇異非凡的可愛花朵，千變萬化，真是世界上最美麗的觀賞植物；拿她做為庭園觀賞，是再適宜不過的。無論是大公園，或小的園庭，以及住宅週圍，都很適合。在歐美各國，茶花是最時尚的一種觀賞花木，有錢的人甚至種她做綠籬。亞洲的日本，特別喜愛茶花的栽培，庭園佈置利用茶花，綠籬栽培也很普遍，而有些直立性的茶梅品種，還可以用作較高綠籬的材料。

茶花做為庭園觀賞的種植方法，無論是單植、品種間的混植，或和其他的觀賞植物間栽，都能够表現出她的美麗。單株種植於路邊門前，更會顯示出她的美艷絕倫。美國雖無茶花的原產品種，不過由於對於茶花的熱愛，栽培已如百合或者是玫瑰花之普遍，美國加州的 Sacramento，則有茶花城之稱，並以茶花做為 Sacramento 的市花，且於每年三月訂有茶花節。在英國，Camellia Japonica 山茶和 Camellia Salmensis 的變種，於年底時爭相比美。日本京都的 Jyo-in temple，則有茶花廟的美稱。這些，都足以證明世界各國茶花在庭園應用的重要性。而我國對於茶花的利用，也在大力推行中；例如民國五十四年秋天，陽明公園種植五百株的較大植株茶花，構成美麗的茶花園，以供遊人觀賞。石門水庫也相繼計劃栽培茶花山，藉以增進石門水庫的風光。

## 盆栽觀賞

盆栽茶花在今日歐美各國已有相當的研究。茶花盆植的時候，可以十二吋的盆子，種植五年或六年生的茶花。十六吋的盆子，可以種植十年生的茶花。二十吋的盆子，可以種植二十年生的茶花。臺灣茶花品種雖多，但適宜於盆植的品種並不多，應該慎為選擇。

較小的茶花植株或矮生性的品種，做為盆栽時，當其開花時節，可以任意搬動放置，供人觀賞，因而成為客廳、書房、廳、夜總會等室內佈置的一種高貴材料。近年以來觀光事業發展，觀賞植物的需要與日俱增，茶

稱，並以茶花做為 Sacramento 的市花，且於每年三月訂有茶花節。在英國，Camellia Japonica 山茶和 Camellia Salmensis 的變種，於年底時爭相比美。日本京都的 Jyo-in temple，則有茶花廟的美稱。這些，都足以證明世界各國茶花在庭園應用的重要性。而我國對於茶花的利用，也在大力推行中；例如民國五十四年秋天，陽明公園種植五百株的較大植株茶花，構成美麗的茶花園，以供遊人觀賞。石門水庫也相繼計劃栽培茶花山，藉以增進石門水庫的風光。

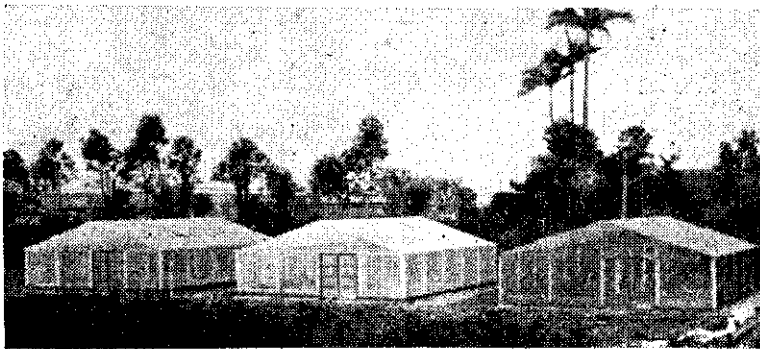
## 切花觀賞

花盆景尤值得提倡。據宋代劉克莊之後村居士集載：青女行霜下曉空，山茶獨殿蒙花叢，不知戶外千林縞，且看盆中一本紅，性晚每經寒始折，色深却愛日微烘，人言此樹尤難養，暮澗晨澆自課童。由此一詩，證明我國對於茶花的盆栽，遠在宋代，就已受到注意，而且已有了很好的盆植茶花的栽培方法了。

茶花的花，可作花盤、花瓶、花籃的切花，或供胸花等的用途。花色由白、紅、粉紅、鮮紅、斑紋、鑲邊到玫瑰紅等，而這些花色的茶花，或單一顏色，或二種色澤，以及多種顏色的配合排列，作為切花之用，都是美麗非常，嫵娜宜人，非任何木本植物的花能與之相比擬的。



紫蘇蘭自交套袋(廖秋英)



(杜廣柱) 培栽照電花箱室網膠藍色三株、白、黃

都要比普通的花顯眼。

### 經濟利用

茶花有廣生的習性，有的品種生長到五、六年時，即可生出大量的花朵，而有的品種生長至二十十年生，但却仍是生出少量的花朵。有的品種九月即行開花，而有的品種遲至三月開花。因此，為了準備切花之用，則需儘量種植符合需要的茶花品種，由九月到翌年的四月，尤其是在過年時節，能產生大量切花的為宜。

單瓣和半規則花型的花，是特別適合於切花的用途的。把她置放於桌子或茶几上時，可以特別炫目。而用作胸花的茶花品種，是需較規則型的花的；因為有些規則型品種的花，花期可以支持得較為長久。摘取胸花用的茶花，不必帶有花梗；因為胸花通常都以人工的金屬絲作為花梗，再去佩帶。

單瓣的紅色種茶花，如朝鮮茶和荔枝茶等，都開赤紅色的花，這種顏色的茶花，在螢光燈下看起來特別美麗，因而做為展覽，或作切花的用途時，

茶花的種子，可以榨油，就是所謂的茶油，在商業上極富經濟價值。我國是用 *Camellia oleifera* 油茶的種子榨油，日本是用 *Camellia japonica* 茶的種子。目前在臺灣，除用 *Camellia oleifera* 的種子榨油外，還用 *Camellia brevisylva* 苦茶的種子來榨油，品質好，價值又高，實為最好的茶花經濟品種，有大量培育，廣為栽培的必要。

- (1) 關於茶油的用途，筆者提供數點於後：
- (2) 可以做婦女髮油之用。
- (3) 有醫治湯火灼傷的功用。
- (4) 茶餅可作肥皂，還可作為肥料等。

## 盼本省外銷花卉運銷機構早日成立！

彭昌祐

談 起花卉外銷，一般農友想到的

量、產量和時期等，大概都是生產栽培上的問題，但是，運銷的問題，也是不能忽視的；因為花卉生產出來了，如果沒有辦法賣出去，那才是麻煩呢！花卉和水果、蔬菜不同，水果蔬菜是可以食用的，是日常必需品，外銷不了還可以內銷，可以加工，可以自己食用，而花卉則不然，如果外銷不了，真是走投無路。一般人對花卉外銷不敢輕易嘗試，都因為考慮到了這點。

所 以要談花卉外銷，必須重視運銷問題，應該有一個運銷的機構來負責，擔任從花卉栽培者手中集貨、運輸、包裝，和對外開拓市場，進行交易等業務。這個運銷機構應該如何組成，也是必須注意的。

說到本省現有農產品的運銷，可

列舉的有臺灣公司甘蔗的契約栽培，各鳳梨公司的原料區，和臺灣菸酒公司賣局菸草的契約栽培等，這些都是由一個公司或公營機構在主辦，由契約來約束生產和銷售的。公司除了收購產品外，還供給或借貸資金、種苗，並在指導生產方面作了一些工作。這些運銷機構的成績，絕大多數是成功的。當然其中也有一些枝節的問題，如價格、面積等等。

另 一種運銷機構，是以合作社的方式出現的。例如臺灣青果運銷合作社，所有蕉農都是合作社的社員，合作社依一定的組織執行職務，成績很好。

花 卉外銷的機構，應該是那一種呢？關於這個問題，並不能簡單的做回答，筆者願介紹一下美國花

卉的運銷方式。

在 美國，花卉也是商業化了。

花農生產了花卉，不直接出售，而是送給批發商，由批發商運輸，分配給零售商或是花店，再出售給顧客。筆者在美國科羅拉多州丹佛城，曾參觀過兩家大批發商。丹佛盛產香石竹，這兩家的主要業務便是香石竹，每年營業額都在美金百萬元以上。每家批發商手下有三、五十家訂有契約的花農，這些花農，按日將所產的香石竹，照標準採收，依顏色分束，用塑膠袋包圍花莖和花朵側面，送到批發商的營業所來。批發商營業所有集貨室、冷藏庫、包裝室、運貨汽車、土壤化驗室等，除了收貨運貨之外，還擔任花農土壤的分析，病蟲害的防治，無病種苗的供給等業務。批發商貸款給花農，設法使花農增加生產

降低生產成本，使花農樂於生產。另一方面，批發商又在探覓市場，預測市場趨勢，決定價格，推廣業務。總而言之，批發商是花卉生產運銷的主幹，負責推動生產的業務，作生產者和消費者的橋樑。

作 一個成功的批發商，必須有資力、魄力、能力、眼光、毅力和冒險的精神，他往往僱用了許多人，技術的和經濟的各方面都有，所以他很相當於本省的糖業公司、各鳳梨公司或菸酒公賣局等，在農務、工務、商務各方面都有專人負責，必須是一個企業化的組織。

本 省花卉外銷機構應以何種方式組成，本文暫時不做討論。但不論以何種方式出現，運銷者和生產者必須推誠合作，互相信賴，重契約，不猜忌，共求花卉產量、品質的增加。生產和運銷都作得完善，減低成本，增加利潤，才有光輝的前途，不然則會一敗塗地。

近年來，歐美各國和亞洲的日本，對於茶花種子的研究不遺餘力，目的在研究茶花的種子，藉以改進茶花的品質，增高其利用價值。據日本三浦伊八郎的「椿春秋」載：「最近髮用、食用、橄欖油代用等用途，更加擴大，以現在的生產量，是無法滿足其需要的，因此茶油價格漸漸漲高，地方產業上茶花油的生產受重視，茶花油的研究，已有辻本、三角、龜高、外山、土屋、小林、中戶川等儘力從事，因此東京府山林會在大島設置試驗地，作品種、老樹更新、扦插和施肥等試驗」。由此也可見日人對茶油的重視和研究的一般了。

臺灣有原生茶經濟價值的最優品種，已如前述，據筆者的初步調查，油茶在臺灣的栽培，以苗栗縣的卓蘭、大坪林、大湖，和新竹縣的芎林等地為多，後來以香茅油價格昂貴，部份改植香茅草，不過近數年來茶油價值回升，種植油茶的又在增加。