

氣的溫室不需要天窗，構造簡單，可節省建築費用。歐美國家常採「種苗生產」與「切花生產」的分別制度。日本雖尚未實行但已漸感有此需要。九州草津地區溫室經營合作社社員，已組織共同繁殖室共同育苗。進而研究生長點培養，育成無病苗（Virus-free）。又兵庫縣農試場藤村技師，認為蒸氣消毒使用攝氏一百度溫度，雖可完全殺菌，但有益有害細菌同時均被殺死，使土壤微生物之存在成爲「真空狀態」。爲避免此缺點，應用攝氏六十度溫度，以保留有益之硝酸化細菌，爲最理想方法。又噴霧裝置（Mist）的育苗方法頗爲普遍。

### 美國花卉的產運銷網

美國花卉生產，首先注意適地適作。由於交通發達，市場遠近已不成問題，目前依生產數量多少定各州次序如下：California, Florida, Colorado, New York, New Jersey, Oregon, Washington, Pennsylvania, Massachusetts, North Carolina, Virginia, Texas, Minnesota, Iowa, Missouri, Wisconsin, Illinois, Michigan, Indiana, Ohio等。

他們所栽培的花卉種類、品種和經營方式雖有不同，但販賣範圍均及於全國。以下分別檢討草本花苗、木本花苗、鉢植（盆花）、切花等不同的流通過程。

美國有專門生產花苗的公司，其中又有只經營一種或數種花卉而大量生產者，與經營多種花卉而每種數量較少者。專業者有杜鵑、八仙花、聖誕紅、菊、香石竹、薔薇等數種，各專門業者專營批發，銷售對象爲全國花農。

同時栽培許多種類草花苗的生產者，批發給零售商或自行直接零售，本身多兼設門市部門。門市部門所陳列之花苗，有全部爲本身所

繁殖之花苗，或一部分本身繁殖一部份向他處購入之不同。

木本花苗的經營，有直接定植於圃地，與栽植於鉢盆、罐中之不同。後者移動容易，一定面積中放置數量較多，所以較爲普及。容器除常見的紅泥鉢外，也用塑膠鉢、鐵罐或紙鉢等。

以批發爲主的苗木生產者，爲了擴張銷路，多僱用推銷員，經常訪問顧客，接受訂貨，對象爲零售商和造園業者。經營規模小的，農場主人自己栽培，另僱一、二人擔任販賣。一般批發商販賣網遍及全市全州或全國，而零售商多限於一城市的某一角落，且多接近住宅區。超級市場（Supermarket）和連鎖商店（Chain Store）的花卉部門，也包

括於零售商中，價格常比個人經營的花店低廉，所以生產者和批發商多借此二者賣出產品。生產者運出苗木，需先經州政府派員檢驗消毒，此時多使用氯化甲烷氣體熏蒸。



(註原社) 花菊種新入引

擴及全州、全國。切花生產者多只生產一種或數種花卉，其中菊

花佔第一位，其次爲香石竹、薔薇、唐菖蒲和紫羅蘭等，約佔全部切花的八五%。生產者多出售給批發商，批發商再售給零售商。批發商組織有批發市場。零售商距市場近者親自採購，遠者則電話訂貨。近距離以卡車運送，遠距離以航空、鐵路或卡車搬運。近年有些生產者爲避免中間剝削，自組批發市場，每一生產者都設有攤位，吸引零售商前往採購。

切花生產者之中，除以上二者外，另有與居間經紀人經常聯絡而售出的。這種生產者，必須經常注意瞭解切花消費情形和批發商的動態，自行決定出售價格。

實際上，在生產者、批發商或零售商之間，又有許多經紀人存在。他們常以電話決定買賣，很少實際掌握產品；即生產者接受經紀人訂貨，經紀人轉手賣給已接洽好的批發商或零售商，只通知生產者用卡車運往即可。

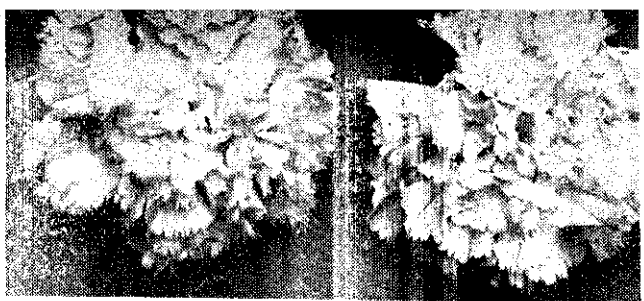
零售商由於花的種類不同，有各種不同的販賣方式。兼營鉢植、種苗的，門市部多有玻璃溫室、蔭棚、露地圃場，以供陳列產品，顧客可散步遊憩其中，自由選購。

經過連鎖商店或超級市場出售的，多與日常用品一樣，任顧客自行選取，至出口處結帳。連鎖商店或超級市場大量購入，所以價格常比零售商店稍廉，但高級品很少。

一般花店出售的種類最多，價格也相差很大，情形與臺灣一樣；即切花的八〇%用於婚喪及公私慶典，室內裝飾亦爲主要服務項目。

零售商出售花苗、鉢植或切花，價格平均爲生產者的約一倍。生產者經過批發商，批發商約取二〇%手續費。如果經過經紀人，經紀人又抽取一〇至二〇%費用。

連鎖商店或超級市場的零售價格，約爲自生產者購入價加五〇%或一倍。花店出售的鉢植或切花，約爲生產者售價的三至五倍，品質愈好利潤愈高，而本省目前花店多無此高利潤。



# 最有外銷前途的

## 大花溫室系統香石竹

杜康性

臺灣的香石竹栽培，是在民國十六年臺北園藝同好會成立之後開始的。當時栽培的系統，是用種子繁殖的 *Chapauds Carnation*，每年九月播種，冬春開花，四、五月後由於高溫多濕，植株全部枯死，須另行購入種子播種。這種栽培方式，今日臺北近郊仍能看到。

二次大戰後出現的 *American Tree Carnation* 大花 *Sim* 系統，因為只能無性繁殖，口中溫差應在攝氏十度左右，才能有旺盛的分蘖生長，否則開花的側梢無法伸出，單位面積產量很低，所以在本省臺北平原栽培成功的可能性很少，只能在中央山脈橫貫公路沿線具有溫帶氣候的地區栽培。

過去數年，筆者引入十數品種在海拔一千八百公尺的勝光地區，第一年從平地運送腐熟堆肥，精細整地、管理，雖行露地栽培，花徑亦達九公分以上，品質超過澳洲輸往香港的溫室產品。

根據五十四年五月至五十五年四月一年間的實地調查，證明勝光地區的氣候環境是很適合香石竹的生長的。五十四年二月下旬自日本引入十四品種先行假植，隨即開闢山地，除去石塊，以「烏斯普龍」消毒土壤深及三十公分。每十平方公尺面積內加入平地撈往的腐熟堆肥「百公斤，五：十：五比例完全肥料」一公斤。自三月二十日至二十三日以二十×二十公分株行距定植，隨即覆蓋水苔或山草以減少蒸發，保持土壤水份。栽培四千株，佔地一百四十八平方公尺（四十五坪）。每天上午十時後澆水一次，每兩週每十平方公尺施用五：十：五完全

肥料五百公分，每隔一週撒佈八百倍「大生七八」和一千倍巴拉松或六百倍烏斯普龍。五十日開始以木架、鐵架、十八號鉛絲及繃線作支持，每株摘心後促生分蘖。多的保留十四支，少的八支，平均以十支為原則，俾能開出十支花。並隨生長不斷摘除

勝光地區不同品種香石竹開花狀況（五四年八月—五五年五月）

側芽和側蕾，頂蕾開綻前，以橡皮筋縛緊基部，以防開花時發生專裂。又選枝條中部側芽強健的作為繁殖體，扦插繁殖。

十二月中旬後，由於寒氣來襲，氣溫降至攝氏零下七度，所以利用 P.E 塑膠布棚禦寒並遮風。因為管理集約，所以從未發生嚴重病蟲害。這樣自八月初旬開始抽苔，九月下旬開始開花，十月上旬正式收花，運至臺北上市。

附表中花徑五·七至五·八公分的較小花系統四者，在日本栽培最多，且最受歡迎，但在本省和香港市場則認為不重要。大花系統中以 *S. Arthur*

品 種	大量抽苔抽苔		開花開始日期	收花開始日期	花 色	花 徑 (公分)	說 明
	開始日期	易否					
Coral	八月下旬	否	九月十九日	九月二十日	濃 紅	五·九	花小，分蘖最多，抗病強。
Yellow Sim	八月下旬	易	九月廿四日	十月一日	黃	七·二	莖長弱，易倒伏。
K	八月下旬	否	九月廿六日	十月一日	濃、紅	六·〇	植株矮小，花小，自然分蘖最多。
Slow Pink	八月下旬	否	九月廿四日	十月一日	深粉紅	七·七	抗病力強，花大。
Pikes Peak Sim	八月下旬	否	九月廿五日	十月一日	紅底乳白	七·四	抗病力強，花大。
Wagon	八月下旬	否	十月二日	十月十日	紫	六·六	大花系統中花最小，開花最晚。
Peter Fischer	八月下旬	易	九月廿五日	十月一日	粉 紅	五·六	自然分蘖特多，抗病強，植株矮小。
White Sim	八月下旬	否	九月廿八日	十月一日	白	七·四	花優美，植株壯，抗病強。
Papermint Sim	八月下旬	易	九月廿一日	九月廿三日	暗粉紅	七·〇	植株粗健
S. Arthur Sim	八月下旬	易	九月二十日	九月廿三日	白底紅斑	七·六	花大，抗病強，最受歡迎。
Dark Red Sim	八月下旬	否	九月廿一日	九月廿三日	深 紅	七·五	易生側梢，花色佳。
Ellen Marie Sim	八月下旬	否	九月廿一日	九月廿三日	紅底白邊	七·八	白莖部分蘖少。
C. C.	七月下旬	易	八月三十日	九月二十日	鮮 紅	五·七	分蘖叢生，花期最早。
Pink Sim	八月下旬	否	九月廿一日	九月廿三日	淺粉紅	七·七	花大，植株粗健。