

菸葉如何能賣得好價錢？

—張勤農—

本省今年生產的菸葉，中南部地區已於三月十一日開始收購，東部地區因為風災的影響收穫較晚，但也在四月一日開始買菸了。各位菸農朋友，你們辛辛苦苦的耕耘，現在已告一段落，並且就要送繳換成現金。但怎樣才能使你們心血換來的菸葉能賣得合理的價錢呢？自然是各位最關心的事，這裏將告訴各位幾個關於菸葉前應注意的事項。只要能照着去做，那一定會得到應得的報酬了。

品質比產量更重要

菸葉的收購，價格高低等級之間相差很大。所以最近幾年來，由於公賣局農務人員極力的宣導，和菸農本身的進步，大家都知道要生產高品質菸葉的重要，而可以追求更多的利益，以往重量不重質的現象也逐漸有了改善。為生產好品質的菸葉，公賣局在種菸階段曾倡導九大種菸技術改進方針：

- (1) 提早種植。
- (2) 健全育苗工作。
- (3) 改善肥料施用。
- (4) 適時適度灌溉。
- (5) 適時適度摘蕊。
- (6) 完熟採收防止青菸。
- (7) 貯藏務求清潔。
- (8) 改良乾燥設備和烤菸技術。
- (9) 調理勿使混雜。

便是針對改進菸葉品質而訂定的。各位要是能依照此方針確實去做，生產優良品質菸葉，自然不會有問題的。各位菸葉生產都已烤製完畢，菸葉品質的好壞已有了定型，為使好的更好，生產較差的也能賣得合理價錢，現在還可以從貯藏和調理技術兩方面着手改善，以謀增進和補救。

菸葉烤製貯藏妥善

經烤製後的菸葉需要貯藏一段時間才送繳，在貯藏時期內，菸葉內部醱酵作用還在繼續緩慢進行，一部份輕度帶綠的葉片，是可以在貯藏中消褪，增加其應有的色澤，所以貯藏的妥善對於菸葉品質的增進是有幫助的。

黃色種菸葉含糖份多，極易吸濕而變褐或霉爛，所以菸葉在貯藏期間，對濕氣的預防應該特別防備，下述幾點是菸葉在貯藏時必需注意到的：

- (1) 貯藏場所必須乾爽無濕氣，並避免溫度過高，所以一般瓦屋頂的木建欄樓間為最理想的貯藏場所。如無欄樓設備，則應設置高約一·五尺許木板架層，俾堆積菸葉。
- (2) 菸葉在堆積時，週圍應鋪設製蓋塑膠布及麻布袋或稻草。
- (3) 菸葉應避免日光直射，防止菸葉變色有損品質。
- (4) 菸葉應避免和其他含有氣味物品堆積在一起，防止其吸收不良味道損及品質。
- (5) 菸葉放置時應按其採收次別分開堆置，並掛紙袋以資識別，俾利調理工作。堆積更不宜過高，以六尺為度，並不時翻堆，內外對調，如發現有吸濕過度之菸葉應即於晴天下午取出風乾。

促進品質的標準化

調理就是將菸葉在出售前必需將經烤製貯藏過的菸葉，先加選別，把品質近似的束成大小適當的菸把，以便售賣時易於評定等級。但如調理不清，葉體混雜，鑑定人員每每依低等級菸葉評定等級，結果部份高等級菸葉當做低等級菸葉出售，自然是要吃虧。固然仔細調理，要多花工資，但這種工資

付出，是可以在賣菸時連本帶利得回來，結果還是合算的。本省菸葉外銷情形逐年都有了進步，就是由於調理清潔的緣故。所以這一項工作千萬馬虎不得。下述幾個調理原則，希望各位能澈底地做到：

(1) 調理工作要配合繳菸的時期：菸農生產的菸葉一般均分兩次繳售，每次繳菸時間與數量，公賣局都預先通知各菸戶。由於調理時間適逢雨季，為避免吸濕過多，調理工作不應過早，一般在預定繳菸前一星期開始較為適當。每次調理數量，不超規定繳交數量，可以減少菸葉品質損壞。同時為顧及調理工開始工作時，調理未趨穩定，應自土葉天葉開始，以減少損失。

(2) 調理場所應選擇向北開，門窗可以緊閉，以便控制室內濕度，以避免菸葉吸濕。同時調理場所光度必需明亮而柔和及穩定的光線，這樣鑑別菸葉之色澤比較正確，眼力也不易疲勞。

(3) 調理方法：調理應先按照菸葉植株上着生的位置，即土葉、中葉、本葉、天葉、分開調理，一般說菸葉收穫的順序大多和其着生之位置相應。所以經烤製的菸葉應按其收穫次數分開貯藏，將來調理時，就可以將同次收穫菸葉合併調理，葉位較不易混雜。調理時可按菸葉大小先予粗分，再將同一大小的菸葉依其色澤葉質，再加以分類，而同一類的色澤裏，又可細分如下表：

同一色澤的菸葉	
葉面潔淨者	品質好，無損傷。品質尚好，損傷較輕。
葉面有斑點	品質較好，斑點不多。品質尚好，斑點較多。
葉面有褐色斑塊者	無斑點褐色斑塊亦可。褐色斑塊多同時品質亦劣。

選別分級完畢後，不必鋪伸菸葉之皺，紋即可用同類葉加以綁把。每把葉數以二十五—三十葉為標準。同類之菸把再以繩索細成一包，每包重約八—二十五公斤，然後掛簽註明繳交順序，再妥為貯藏，準備送售。一般說低等級菸葉先繳，漸次及於上級菸葉比較妥當。

遵守規則順利繳售

政府在收購菸葉期間，為配合各菸區菸葉廠覆蓋的工作量，每天收購菸葉的數量都預先加以嚴格控制。所以在買菸前菸農廠務人員先要調查菸農的菸葉生產數量，然後按照買菸計劃通知菸農每次繳菸日期和數量，以便買菸工作能順利進行。

然而由於公賣制度的關係，菸農所生產的菸葉必須繳交公賣局，而公賣局對於菸農送繳的菸葉也必須加以收購，所以買賣之間常由於一些不必要的誤會，發生糾紛而影響買菸工作，結果菸農遲繳因菸葉吸濕過多使品質不良，而公賣局也由於買菸進度無法順利進行，增加買菸人員工作負擔，兩蒙其害，所以菸農和政府之間必需建立彼此的諒解。

政府每年菸價和菸稅標準的制定，都是依照一定法定程序，尤其菸價的訂定，菸農合法利潤都有加以保障，同時菸價也都在種菸之前加以公佈，好使菸農預菸前有所選擇。至於買菸鑑定人員在買菸期間政府均加強監督管理，絕對避免舞弊。政府更為顧及菸農利益，在買菸場所派駐有由菸農自己推選出來的駐場代表，協助買菸，菸農在買菸時如有發現本身利益受到影響時，可以訴之駐場代表，如果菸農的請求，菸農駐場代表認為可以接受時便會代向菸廠請加糾正的，政府一定會作適當合理的處理。所以政府對買菸工作已儘量求其公平合理，菸農自應相信得滿。

自然買菸工作人員也應該瞭解菸葉是菸農辛苦所得，鑑定時立場要公正，態度要和諧，以增加菸農對鑑定工作的信心。

買賣雙方推誠相處，共同遵守買菸規則，這樣鑑定人員自會在和洽氣氛下更應專心致意從事鑑定菸葉，使你們的菸葉賣得更合理更公平。

茲將本（五六—五七）年期政府規定菸草種植人在繳菸應當注意的事項抄錄如下：

（1）乾燥後廢碎菸葉由公賣局給價收購後銷燬，並列入繳菸成績內計算。

（2）菸草種植人調理菸葉，應按照下列的規定：

定：

（1）菸葉調理，應按其生長的位置、厚薄、葉形、大小、品質、色澤、整潔等必要條件，嚴格區分各等級並分別以同等級菸葉裝把。

（2）每二十五葉至三十葉可集為一把。

（3）每八公斤至二十五公斤可集為一包。

（4）菸草種植人所繳的菸葉如有調理不清的，就要按其包內最低菸葉等級予以鑑定收購。

（5）菸草種植人所繳的菸葉，如有厚薄葉混合為把，而屬於同一級時，應按厚葉鑑定等級。如包內有混合調理清楚的厚薄葉把菸時，應按其當場分理清楚後送繳，倘經分理仍然混雜，如厚薄葉為同一等級時，應視為厚葉予以鑑定。

（6）菸草種植人有意將厚薄葉混雜送繳的，以不接收技術指導論處。

（7）菸草種植人所繳的菸葉，如有摻雜水或將霉變菸葉夾雜等詐欺方法，妨礙菸葉收購工作者，要受到核減或撤銷面積的處分。

（8）未依規定乾燥的菸葉，菸又葉及廢碎菸葉，應在最後一期繳菸時全部運送買菸場。由菸葉管理機構會同當地改進分社過秤紀錄後銷燬，這項銷燬數量不列入繳菸成績內計算。

（9）菸草種植人凡經由改進社貸配的肥料、器材、藥品、燃料、耕作資金等項，均應在當年繳菸應得價款項下分別扣還清楚。

瞭解程序減少損失

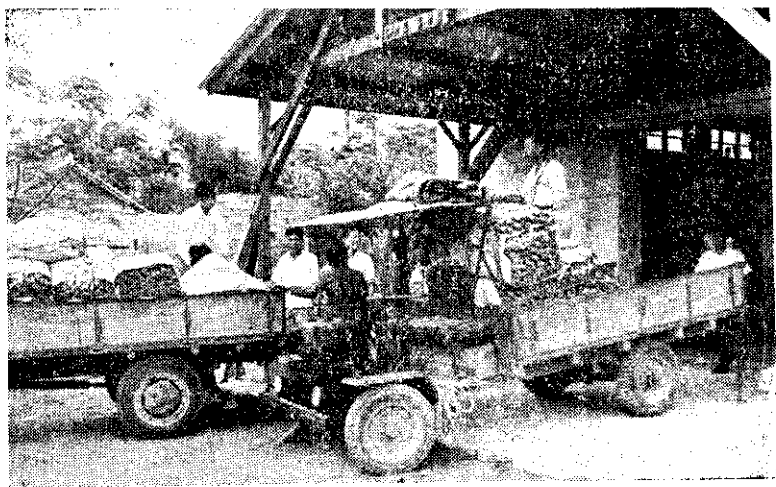
菸葉送進買菸場不應過遲，以避免搬運時受到日光照射，在進入買菸場即應向登記處聲請登記，於取得號牌後，依照編定次序繳納菸葉，並在繳納

菸葉時自行討包，同時在第一包菸葉插上順序牌，然後再依每包原標簽註明繳菸順機依次送鑑定臺鑑定等級，在鑑定時如對鑑定之等級有異議，可以透過駐場代表申請覆檢三次，但經最後裁定不得再有異議。

絕鑑定過的菸葉便行過秤，在過秤時如發現不實也可以透過駐場代表會同覆檢的。

菸農繳菸的數量在菸葉繳售前都應該預為秤稱，要不然繳菸數量超過規定增減百分之五都要受到處分的。

於全部繳交完畢當時，便可領到你買菸時應得的全部款項。



（張勤農攝）菸農送繳菸葉情形