



### 樹果

李子為何落果？

【問】：我於山坡地種了三百株李仔(山蓮種)，已四、五年了，枝葉茂盛，今年正月開花甚多，但現在結果很少，不知是何原因(沒有病蟲害)？(臺南縣白河鎮文明街三十九號)

【答】：(一)李仔「山蓮」據此應為沙連種之誤，貴處栽培李樹結果欠豐原因如下：(1)缺少授粉樹——李樹需要數品種混種授粉始能豐產，沙連種雖為李樹少數自花授粉品種之一，但自花授粉率僅約二十至四十%，宜高接或增植二至三其他品種三十至四十株，若無適當授粉品種可用實生砧木。(2)尚未達豐產期——俗云：「桃三李四」，雖指李樹四年生即可結實，但豐產年齡則仍需待七、八年生之後，故且多待二、三年後可豐收。(3)氣候或其他管理問題——感花期連續下雨或行施肥、中耕等作業，易引進落花落果。(李信芳)

【問】：(一)我想用豬糞肥施於梅樹不知其三要成分如何？(二)施肥的時期，方法及要領如何？(三)使用豬糞肥應注意那些事項？有無消毒必要？

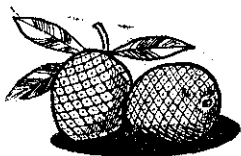
### 梅樹如何施肥

【答】：(一)豬糞肥成分含氮約：水八十七%、磷〇·五%、鉀〇·三五%、鈣〇·四%。因肥料不同而有異，一般含水量多養份少，且分解緩慢冷化肥料，故宜先腐熟後使用，再酌情補充三要素化學肥料。(二)梅樹盛花期及未完全落葉期應避免施肥，施肥不可接觸根際，宜在樹冠垂直下方掘一公尺深溝環施之，施後覆土。(三)新鮮豬糞對作物無害，不經腐熟亦可使用，但新鮮豬糞有害，還是一同腐熟後再使用，經腐熟後的豬糞無消毒的必要。(四)連續多量使用豬糞尿對土壤有利無害，仍宜酌情補充化學肥，避免同時施入。(五)梅樹在來種可向兩抗縣埔里豐林口一四號黃木松洽購，日本種向中興大學訂購。(李信芳)

四每年繼續多量使用，土質是否會變酸？

【答】：(1)請介紹可靠梅樹種植戶數家，以便接洽。(木欄國校巷十四號蘇振文)

【答】：(一)豬糞尿成分含氮約：水八十七%、磷〇·五%、鉀〇·三五%、鈣〇·四%。因肥料不同而有異，一般含水量多養份少，且分解緩慢冷化肥料，故宜先腐熟後使用，再酌情補充三要素化學肥料。(二)梅樹盛花期及未完全落葉期應避免施肥，施肥不可接觸根際，宜在樹冠垂直下方掘一公尺深溝環施之，施後覆土。(三)新鮮豬糞對作物無害，不經腐熟亦可使用，但新鮮豬糞有害，還是一同腐熟後再使用，經腐熟後的豬糞無消毒的必要。(四)連續多量使用豬糞尿對土壤有利無害，仍宜酌情補充化學肥，避免同時施入。(五)梅樹在來種可向兩抗縣埔里豐林口一四號黃木松洽購，日本種向中興大學訂購。(李信芳)



### 荔枝葉面噴尿素 不如土壤施肥好

【問】：荔枝用尿素噴葉面，其規定濃度如何，應在何時噴施？(臺南縣佳里鎮子良廟六十三號林誠之)

列各點：

(一)用於促進果實發育，濃度以〇·三%至〇·五%為適。

(二)最好能買到專用於噴佈用的尿素劑——Tiamon (含N四十二%)、Mr Green (含尿素態氮四十四%)等。

(三)自五月上旬開始須每隔一週連噴三至四次。

(四)為避免葉受灼傷可加〇·二%之石灰，加少量脂肪酸鹼作展着劑，可使易附着。

(五)增進果實發育並非必須噴佈尿素，如土壤施肥及灌水合適效果更著。(黃錫臣)

### 甘

甘諸塊根臭香 是象鼻蟲為害

【問】：(一)適作高屏區水稻二期製作甘諸(秋作)最優良品種，請列舉三種？(二)單位面積產量及最高硫磷鉀、過磷酸鈣、氯化鉀施肥量？(三)甘諸無性繁殖，以塊根先行育苗，然後再剪取其受插植有何優點？

【答】：(一)甘諸發生「臭香」的原因如何，如何防治？(高雄縣小港鄉高松村榮披口農場榮輝)



【答】：(一)適作高屏區水稻二期製作甘諸(秋作)最優良品種有臺農六十號、臺農五十三號、新竹一號等三種。(二)單位面積產量每公頃約二萬五千至三萬五千斤左右。

【答】：(一)甘諸以塊根先行育苗，其優點為保持該品種塊根產量。甘諸根部有吸收水分、養分的營養根及貯藏澱粉的塊根的三種，如不用塊根育苗經三年以後營養根增多，塊根變小，其個數減少，因此減低產量約九至一四%。

【答】：(一)甘諸以塊根先行育苗，其優點為保持該品種塊根產量。甘諸根部有吸收水分、養分的營養根及貯藏澱粉的塊根的三種，如不用塊根育苗經三年以後營養根增多，塊根變小，其個數減少，因此減低產量約九至一四%。

【答】：(一)甘諸以塊根先行育苗，其優點為保持該品種塊根產量。甘諸根部有吸收水分、養分的營養根及貯藏澱粉的塊根的三種，如不用塊根育苗經三年以後營養根增多，塊根變小，其個數減少，因此減低產量約九至一四%。

【答】：(一)甘諸以塊根先行育苗，其優點為保持該品種塊根產量。甘諸根部有吸收水分、養分的營養根及貯藏澱粉的塊根的三種，如不用塊根育苗經三年以後營養根增多，塊根變小，其個數減少，因此減低產量約九至一四%。

【答】：(一)甘諸以塊根先行育苗，其優點為保持該品種塊根產量。甘諸根部有吸收水分、養分的營養根及貯藏澱粉的塊根的三種，如不用塊根育苗經三年以後營養根增多，塊根變小，其個數減少，因此減低產量約九至一四%。

【答】：(一)甘諸以塊根先行育苗，其優點為保持該品種塊根產量。甘諸根部有吸收水分、養分的營養根及貯藏澱粉的塊根的三種，如不用塊根育苗經三年以後營養根增多，塊根變小，其個數減少，因此減低產量約九至一四%。

【答】：(一)甘諸以塊根先行育苗，其優點為保持該品種塊根產量。甘諸根部有吸收水分、養分的營養根及貯藏澱粉的塊根的三種，如不用塊根育苗經三年以後營養根增多，塊根變小，其個數減少，因此減低產量約九至一四%。

【答】：(一)甘諸以塊根先行育苗，其優點為保持該品種塊根產量。甘諸根部有吸收水分、養分的營養根及貯藏澱粉的塊根的三種，如不用塊根育苗經三年以後營養根增多，塊根變小，其個數減少，因此減低產量約九至一四%。

【答】：(一)甘諸以塊根先行育苗，其優點為保持該品種塊根產量。甘諸根部有吸收水分、養分的營養根及貯藏澱粉的塊根的三種，如不用塊根育苗經三年以後營養根增多，塊根變小，其個數減少，因此減低產量約九至一四%。

【答】：(一)甘諸以塊根先行育苗，其優點為保持該品種塊根產量。甘諸根部有吸收水分、養分的營養根及貯藏澱粉的塊根的三種，如不用塊根育苗經三年以後營養根增多，塊根變小，其個數減少，因此減低產量約九至一四%。

【答】：(一)甘諸以塊根先行育苗，其優點為保持該品種塊根產量。甘諸根部有吸收水分、養分的營養根及貯藏澱粉的塊根的三種，如不用塊根育苗經三年以後營養根增多，塊根變小，其個數減少，因此減低產量約九至一四%。

【答】：(一)甘諸以塊根先行育苗，其優點為保持該品種塊根產量。甘諸根部有吸收水分、養分的營養根及貯藏澱粉的塊根的三種，如不用塊根育苗經三年以後營養根增多，塊根變小，其個數減少，因此減低產量約九至一四%。

【答】：(一)甘諸以塊根先行育苗，其優點為保持該品種塊根產量。甘諸根部有吸收水分、養分的營養根及貯藏澱粉的塊根的三種，如不用塊根育苗經三年以後營養根增多，塊根變小，其個數減少，因此減低產量約九至一四%。

【問】：(一)甘諸塊根發生「臭香」直接原因為何？(二)甘諸塊根發生「臭香」，如將此採為苗用時種後蟲卵孵化，幼蟲潛入地下基部及塊根為害，有時由乃處飛來，在地上所露出塊根頂端產卵，誘因為土壤早乾，諸畦行距太狹，生育期太長(五個月以內收穫為害較少)。防治方法：(1)儘量和水稻輪作。(2)將甘諸收穫後的空田灌滿水至三四日。(3)做諸畦前，每公頃施用四〇〇多阿特靈可濕性粉劑，加水一千二百公升，平均灑施地面，立即犁入土中，無水地區每公頃用二五〇「飛佈達」四十公升。(4)諸苗插植前浸二五〇D D T 乳劑一百倍液，約一分鐘。(5)植後三個月左右本開噴乳劑一百倍液。(簡金寬)

【問】：(一)甘諸塊根發生「臭香」直接原因為何？(二)甘諸塊根發生「臭香」，如將此採為苗用時種後蟲卵孵化，幼蟲潛入地下基部及塊根為害，有時由乃處飛來，在地上所露出塊根頂端產卵，誘因為土壤早乾，諸畦行距太狹，生育期太長(五個月以內收穫為害較少)。防治方法：(1)儘量和水稻輪作。(2)將甘諸收穫後的空田灌滿水至三四日。(3)做諸畦前，每公頃施用四〇〇多阿特靈可濕性粉劑，加水一千二百公升，平均灑施地面，立即犁入土中，無水地區每公頃用二五〇「飛佈達」四十公升。(4)諸苗插植前浸二五〇D D T 乳劑一百倍液，約一分鐘。(5)植後三個月左右本開噴乳劑一百倍液。(簡金寬)

【問】：(一)甘諸塊根發生「臭香」直接原因為何？(二)甘諸塊根發生「臭香」，如將此採為苗用時種後蟲卵孵化，幼蟲潛入地下基部及塊根為害，有時由乃處飛來，在地上所露出塊根頂端產卵，誘因為土壤早乾，諸畦行距太狹，生育期太長(五個月以內收穫為害較少)。防治方法：(1)儘量和水稻輪作。(2)將甘諸收穫後的空田灌滿水至三四日。(3)做諸畦前，每公頃施用四〇〇多阿特靈可濕性粉劑，加水一千二百公升，平均灑施地面，立即犁入土中，無水地區每公頃用二五〇「飛佈達」四十公升。(4)諸苗插植前浸二五〇D D T 乳劑一百倍液，約一分鐘。(5)植後三個月左右本開噴乳劑一百倍液。(簡金寬)

【問】：(一)甘諸塊根發生「臭香」直接原因為何？(二)甘諸塊根發生「臭香」，如將此採為苗用時種後蟲卵孵化，幼蟲潛入地下基部及塊根為害，有時由乃處飛來，在地上所露出塊根頂端產卵，誘因為土壤早乾，諸畦行距太狹，生育期太長(五個月以內收穫為害較少)。防治方法：(1)儘量和水稻輪作。(2)將甘諸收穫後的空田灌滿水至三四日。(3)做諸畦前，每公頃施用四〇〇多阿特靈可濕性粉劑，加水一千二百公升，平均灑施地面，立即犁入土中，無水地區每公頃用二五〇「飛佈達」四十公升。(4)諸苗插植前浸二五〇D D T 乳劑一百倍液，約一分鐘。(5)植後三個月左右本開噴乳劑一百倍液。(簡金寬)

【問】：(一)甘諸塊根發生「臭香」直接原因為何？(二)甘諸塊根發生「臭香」，如將此採為苗用時種後蟲卵孵化，幼蟲潛入地下基部及塊根為害，有時由乃處飛來，在地上所露出塊根頂端產卵，誘因為土壤早乾，諸畦行距太狹，生育期太長(五個月以內收穫為害較少)。防治方法：(1)儘量和水稻輪作。(2)將甘諸收穫後的空田灌滿水至三四日。(3)做諸畦前，每公頃施用四〇〇多阿特靈可濕性粉劑，加水一千二百公升，平均灑施地面，立即犁入土中，無水地區每公頃用二五〇「飛佈達」四十公升。(4)諸苗插植前浸二五〇D D T 乳劑一百倍液，約一分鐘。(5)植後三個月左右本開噴乳劑一百倍液。(簡金寬)

【問】：(一)甘諸塊根發生「臭香」直接原因為何？(二)甘諸塊根發生「臭香」，如將此採為苗用時種後蟲卵孵化，幼蟲潛入地下基部及塊根為害，有時由乃處飛來，在地上所露出塊根頂端產卵，誘因為土壤早乾，諸畦行距太狹，生育期太長(五個月以內收穫為害較少)。防治方法：(1)儘量和水稻輪作。(2)將甘諸收穫後的空田灌滿水至三四日。(3)做諸畦前，每公頃施用四〇〇多阿特靈可濕性粉劑，加水一千二百公升，平均灑施地面，立即犁入土中，無水地區每公頃用二五〇「飛佈達」四十公升。(4)諸苗插植前浸二五〇D D T 乳劑一百倍液，約一分鐘。(5)植後三個月左右本開噴乳劑一百倍液。(簡金寬)

【問】：(一)甘諸塊根發生「臭香」直接原因為何？(二)甘諸塊根發生「臭香」，如將此採為苗用時種後蟲卵孵化，幼蟲潛入地下基部及塊根為害，有時由乃處飛來，在地上所露出塊根頂端產卵，誘因為土壤早乾，諸畦行距太狹，生育期太長(五個月以內收穫為害較少)。防治方法：(1)儘量和水稻輪作。(2)將甘諸收穫後的空田灌滿水至三四日。(3)做諸畦前，每公頃施用四〇〇多阿特靈可濕性粉劑，加水一千二百公升，平均灑施地面，立即犁入土中，無水地區每公頃用二五〇「飛佈達」四十公升。(4)諸苗插植前浸二五〇D D T 乳劑一百倍液，約一分鐘。(5)植後三個月左右本開噴乳劑一百倍液。(簡金寬)

【問】：(一)甘諸塊根發生「臭香」直接原因為何？(二)甘諸塊根發生「臭香」，如將此採為苗用時種後蟲卵孵化，幼蟲潛入地下基部及塊根為害，有時由乃處飛來，在地上所露出塊根頂端產卵，誘因為土壤早乾，諸畦行距太狹，生育期太長(五個月以內收穫為害較少)。防治方法：(1)儘量和水稻輪作。(2)將甘諸收穫後的空田灌滿水至三四日。(3)做諸畦前，每公頃施用四〇〇多阿特靈可濕性粉劑，加水一千二百公升，平均灑施地面，立即犁入土中，無水地區每公頃用二五〇「飛佈達」四十公升。(4)諸苗插植前浸二五〇D D T 乳劑一百倍液，約一分鐘。(5)植後三個月左右本開噴乳劑一百倍液。(簡金寬)

【問】：(一)甘諸塊根發生「臭香」直接原因為何？(二)甘諸塊根發生「臭香」，如將此採為苗用時種後蟲卵孵化，幼蟲潛入地下基部及塊根為害，有時由乃處飛來，在地上所露出塊根頂端產卵，誘因為土壤早乾，諸畦行距太狹，生育期太長(五個月以內收穫為害較少)。防治方法：(1)儘量和水稻輪作。(2)將甘諸收穫後的空田灌滿水至三四日。(3)做諸畦前，每公頃施用四〇〇多阿特靈可濕性粉劑，加水一千二百公升，平均灑施地面，立即犁入土中，無水地區每公頃用二五〇「飛佈達」四十公升。(4)諸苗插植前浸二五〇D D T 乳劑一百倍液，約一分鐘。(5)植後三個月左右本開噴乳劑一百倍液。(簡金寬)

【問】：(一)甘諸塊根發生「臭香」直接原因為何？(二)甘諸塊根發生「臭香」，如將此採為苗用時種後蟲卵孵化，幼蟲潛入地下基部及塊根為害，有時由乃處飛來，在地上所露出塊根頂端產卵，誘因為土壤早乾，諸畦行距太狹，生育期太長(五個月以內收穫為害較少)。防治方法：(1)儘量和水稻輪作。(2)將甘諸收穫後的空田灌滿水至三四日。(3)做諸畦前，每公頃施用四〇〇多阿特靈可濕性粉劑，加水一千二百公升，平均灑施地面，立即犁入土中，無水地區每公頃用二五〇「飛佈達」四十公升。(4)諸苗插植前浸二五〇D D T 乳劑一百倍液，約一分鐘。(5)植後三個月左右本開噴乳劑一百倍液。(簡金寬)

【問】：(一)甘諸塊根發生「臭香」直接原因為何？(二)甘諸塊根發生「臭香」，如將此採為苗用時種後蟲卵孵化，幼蟲潛入地下基部及塊根為害，有時由乃處飛來，在地上所露出塊根頂端產卵，誘因為土壤早乾，諸畦行距太狹，生育期太長(五個月以內收穫為害較少)。防治方法：(1)儘量和水稻輪作。(2)將甘諸收穫後的空田灌滿水至三四日。(3)做諸畦前，每公頃施用四〇〇多阿特靈可濕性粉劑，加水一千二百公升，平均灑施地面，立即犁入土中，無水地區每公頃用二五〇「飛佈達」四十公升。(4)諸苗插植前浸二五〇D D T 乳劑一百倍液，約一分鐘。(5)植後三個月左右本開噴乳劑一百倍液。(簡金寬)

【問】：(一)甘諸塊根發生「臭香」直接原因為何？(二)甘諸塊根發生「臭香」，如將此採為苗用時種後蟲卵孵化，幼蟲潛入地下基部及塊根為害，有時由乃處飛來，在地上所露出塊根頂端產卵，誘因為土壤早乾，諸畦行距太狹，生育期太長(五個月以內收穫為害較少)。防治方法：(1)儘量和水稻輪作。(2)將甘諸收穫後的空田灌滿水至三四日。(3)做諸畦前，每公頃施用四〇〇多阿特靈可濕性粉劑，加水一千二百公升，平均灑施地面，立即犁入土中，無水地區每公頃用二五〇「飛佈達」四十公升。(4)諸苗插植前浸二五〇D D T 乳劑一百倍液，約一分鐘。(5)植後三個月左右本開噴乳劑一百倍液。(簡金寬)

【問】：(一)甘諸塊根發生「臭香」直接原因為何？(二)甘諸塊根發生「臭香」，如將此採為苗用時種後蟲卵孵化，幼蟲潛入地下基部及塊根為害，有時由乃處飛來，在地上所露出塊根頂端產卵，誘因為土壤早乾，諸畦行距太狹，生育期太長(五個月以內收穫為害較少)。防治方法：(1)儘量和水稻輪作。(2)將甘諸收穫後的空田灌滿水至三四日。(3)做諸畦前，每公頃施用四〇〇多阿特靈可濕性粉劑，加水一千二百公升，平均灑施地面，立即犁入土中，無水地區每公頃用二五〇「飛佈達」四十公升。(4)諸苗插植前浸二五〇D D T 乳劑一百倍液，約一分鐘。(5)植後三個月左右本開噴乳劑一百倍液。(簡金寬)

【問】：(一)甘諸塊根發生「臭香」直接原因為何？(二)甘諸塊根發生「臭香」，如將此採為苗用時種後蟲卵孵化，幼蟲潛入地下基部及塊根為害，有時由乃處飛來，在地上所露出塊根頂端產卵，誘因為土壤早乾，諸畦行距太狹，生育期太長(五個月以內收穫為害較少)。防治方法：(1)儘量和水稻輪作。(2)將甘諸收穫後的空田灌滿水至三四日。(3)做諸畦前，每公頃施用四〇〇多阿特靈可濕性粉劑，加水一千二百公升，平均灑施地面，立即犁入土中，無水地區每公頃用二五〇「飛佈達」四十公升。(4)諸苗插植前浸二五〇D D T 乳劑一百倍液，約一分鐘。(5)植後三個月左右本開噴乳劑一百倍液。(簡金寬)

【問】：(一)甘諸塊根發生「臭香」直接原因為何？(二)甘諸塊根發生「臭香」，如將此採為苗用時種後蟲卵孵化，幼蟲潛入地下基部及塊根為害，有時由乃處飛來，在地上所露出塊根頂端產卵，誘因為土壤早乾，諸畦行距太狹，生育期太長(五個月以內收穫為害較少)。防治方法：(1)儘量和水稻輪作。(2)將甘諸收穫後的空田灌滿水至三四日。(3)做諸畦前，每公頃施用四〇〇多阿特靈可濕性粉劑，加水一千二百公升，平均灑施地面，立即犁入土中，無水地區每公頃用二五〇「飛佈達」四十公升。(4)諸苗插植前浸二五〇D D T 乳劑一百倍液，約一分鐘。(5)植後三個月左右本開噴乳劑一百倍液。(簡金寬)

【問】：(一)甘諸塊根發生「臭香」直接原因為何？(二)甘諸塊根發生「臭香」，如將此採為苗用時種後蟲卵孵化，幼蟲潛入地下基部及塊根為害，有時由乃處飛來，在地上所露出塊根頂端產卵，誘因為土壤早乾，諸畦行距太狹，生育期太長(五個月以內收穫為害較少)。防治方法：(1)儘量和水稻輪作。(2)將甘諸收穫後的空田灌滿水至三四日。(3)做諸畦前，每公頃施用四〇〇多阿特靈可濕性粉劑，加水一千二百公升，平均灑施地面，立即犁入土中，無水地區每公頃用二五〇「飛佈達」四十公升。(4)諸苗插植前浸二五〇D D T 乳劑一百倍液，約一分鐘。(5)植後三個月左右本開噴乳劑一百倍液。(簡金寬)

【問】：(一)甘諸塊根發生「臭香」直接原因為何？(二)甘諸塊根發生「臭香」，如將此採為苗用時種後蟲卵孵化，幼蟲潛入地下基部及塊根為害，有時由乃處飛來，在地上所露出塊根頂端產卵，誘因為土壤早乾，諸畦行距太狹，生育期太長(五個月以內收穫為害較少)。防治方法：(1)儘量和水稻輪作。(2)將甘諸收穫後的空田灌滿水至三四日。(3)做諸畦前，每公頃施用四〇〇多阿特靈可濕性粉劑，加水一千二百公升，平均灑施地面，立即犁入土中，無水地區每公頃用二五〇「飛佈達」四十公升。(4)諸苗插植前浸二五〇D D T 乳劑一百倍液，約一分鐘。(5)植後三個月左右本開噴乳劑一百倍液。(簡金寬)

【問】：(一)甘諸塊根發生「臭香」直接原因為何？(二)甘諸塊根發生「臭香」，如將此採為苗用時種後蟲卵孵化，幼蟲潛入地下基部及塊根為害，有時由乃處飛來，在地上所露出塊根頂端產卵，誘因為土壤早乾，諸畦行距太狹，生育期太長(五個月以內收穫為害較少)。防治方法：(1)儘量和水稻輪作。(2)將甘諸收穫後的空田灌滿水至三四日。(3)做諸畦前，每公頃施用四〇〇多阿特靈可濕性粉劑，加水一千二百公升，平均灑施地面，立即犁入土中，無水地區每公頃用二五〇「飛佈達」四十公升。(4)諸苗插植前浸二五〇D D T 乳劑一百倍液，約一分鐘。(5)植後三個月左右本開噴乳劑一百倍液。(簡金寬)

【問】：(一)甘諸塊根發生「臭香」直接原因為何？(二)甘諸塊根發生「臭香」，如將此採為苗用時種後蟲卵孵化，幼蟲潛入地下基部及塊根為害，有時由乃處飛來，在地上所露出塊根頂端產卵，誘因為土壤早乾，諸畦行距太狹，生育期太長(五個月以內收穫為害較少)。防治方法：(1)儘量和水稻輪作。(2)將甘諸收穫後的空田灌滿水至三四日。(3)做諸畦前，每公頃施用四〇〇多阿特靈可濕性粉劑，加水一千二百公升，平均灑施地面，立即犁入土中，無水地區每公頃用二五〇「飛佈達」四十公升。(4)諸苗插植前浸二五〇D D T 乳劑一百倍液，約一分鐘。(5)植後三個月左右本開噴乳劑一百倍液。(簡金寬)

【問】：(一)甘諸塊根發生「臭香」直接原因為何？(二)甘諸塊根發生「臭香」，如將此採為苗用時種後蟲卵孵化，幼蟲潛入地下基部及塊根為害，有時由乃處飛來，在地上所露出塊根頂端產卵，誘因為土壤早乾，諸畦行距太狹，生育期太長(五個月以內收穫為害較少)。防治方法：(1)儘量和水稻輪作。(2)將甘諸收穫後的空田灌滿水至三四日。(3)做諸畦前，每公頃施用四〇〇多阿特靈可濕性粉劑，加水一千二百公升，平均灑施地面，立即犁入土中，無水地區每公頃用二五〇「飛佈達」四十公升。(4)諸苗插植前浸二五〇D D T 乳劑一百倍液，約一分鐘。(5)植後三個月左右本開噴乳劑一百倍液。(簡金寬)

【問】：(一)甘諸塊根發生「臭香」直接原因為何？(二)甘諸塊根發生「臭香」，如將此採為苗用時種後蟲卵孵化，幼蟲潛入地下基部及塊根為害，有時由乃處飛來，在地上所露出塊根頂端產卵，誘因為土壤早乾，諸畦行距太狹，生育期太長(五個月以內收穫為害較少)。防治方法：(1)儘量和水稻輪作。(2)將甘諸收穫後的空田灌滿水至三四日。(3)做諸畦前，每公頃施用四〇〇多阿特靈可濕性粉劑，加水一千二百公升，平均灑施地面，立即犁入土中，無水地區每公頃用二五〇「飛佈達」四十公升。(4)諸苗插植前浸二五〇D D T 乳劑一百倍液，約一分鐘。(5)植後三個月左右本開噴乳劑一百倍液。(簡金寬)

**三 牌 角**

保證 品質 料肥合綜

**農作物的大補品!!!**

粒狀肥 久持效 改良壤土 施用簡便

是 氮、磷、鉀、矽 是 鈣、鎂、省時、省力、省錢

永發合工廠出品

臺北市武昌街一段六十九號

電話：二七五六一、二七五七三、二七五八四

〔豆科植物由於土壤過肥而引起徒長現象，如何改進？〕

〔本地海拔一千四百多公尺，六月上旬時能否栽種豌豆（臺中九號）？西北兩、颱風的危險性如何？（南抗縣仁愛鄉英村富貴巷九號謝偉謀）〕

〔可用輪栽其他非豆科作物方法改良。〕

〔本省豌豆通常在九月下旬至十一月播種，山地亦有三月播種者，在一千九百公尺高度地區，六月上旬播種可試試，至於生長期中遇夏季陣雨及颱風的機會，自然遠較春秋作為高。〕

### 蔬 菜

〔中球大洋葱〕，要使用何種種子？

〔每分地可以收穫若干磅的洋葱？〕

〔洋葱自播種至收成，須要多少時期？〕

〔生產中球洋葱（六·〇公分至七·九公分），只要使用現今推廣的「早玉」「聖玉」及「勝早玉」品種而適度密植就可生產，就是說生產中球洋葱對於栽植密度有關，如同一品種栽植後，其栽植距離愈密，生產之葱球愈小，單位面積內栽植株數愈多，其總產量也愈高，栽植愈疏，則其生產之葱球愈大，但單位面積內栽植株數愈少，其總產量也愈低。〕

〔洋葱每分地（十公畝）之產量，對於氣候及栽植密度有關，普通可產五千磅至三千公斤）至一萬二千磅（七千二百公斤）。

〔洋葱自播種至收成之日期，大概需一百六十天左右。〕

〔洋蔥自播種至收成之日期，大概需一百六十天左右。〕

〔洋蔥自播種至收成之日期，大概需一百六十天左右。〕

〔洋蔥自播種至收成之日期，大概需一百六十天左右。〕

〔洋蔥自播種至收成之日期，大概需一百六十天左右。〕

〔洋蔥自播種至收成之日期，大概需一百六十天左右。〕

〔洋蔥自播種至收成之日期，大概需一百六十天左右。〕

〔洋蔥自播種至收成之日期，大概需一百六十天左右。〕

不知什麼品種最適合栽培，播種後幾天才可收穫？

〔是否會拖慢影響二期稻作播種？〕

〔何處有售種子，播種前需要何種防預病害措施？〕

〔我的田地處於高處絕無浸水之慮，但地質為半砂質是否適宜？（屏東縣萬丹鄉寶厝村二十三六號李丁福）〕

〔播種後約一百至一百零五天可收穫。〕

〔會影響第二期作，拖慢約七十天。〕

〔種子「初秋」可向臺北市迪化街臺灣農產企業公司，「初夏時一號」可向三重市重新路三段興農種子行洽購。〕

〔種子大部份是用兩計算的，若數量多，亦可用磅計算。〕

〔播種前宜用「賜保根」拌種消毒，適宜栽培。〕

〔李樹泉〕

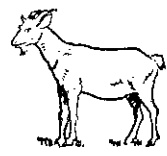
〔我養了一頭乳羊生了軟脚病不能站立，請問軟脚病是何原因引起的，要用什麼藥才能治好？（臺北縣內湖鄉石潭村羊稠七之一五號周榮折）〕

〔如果發軟脚病的乳羊是大乳羊，其原因是：〕

〔飼料中欠少鈣及磷，或二者的配合不適宜。〕

〔飼料中欠乏維他命D。〕

〔由慢性胃病引起，而不能充分吸收鈣與磷。〕



### 獸 醫

#### 乳羊軟脚的原因

〔肌肉注射 Calcii-ostelia（奧斯得靈鈣針）每日或每隔一天肌注一至二西（按病情及該乳羊的大小最好請問獸醫）等。〕

〔肌肉注射 Calcii-ostelia（奧斯得靈鈣針）每日或每隔一天肌注一至二西（按病情及該乳羊的大小最好請問獸醫）等。〕

〔肌肉注射 Calcii-ostelia（奧斯得靈鈣針）每日或每隔一天肌注一至二西（按病情及該乳羊的大小最好請問獸醫）等。〕

〔肌肉注射 Calcii-ostelia（奧斯得靈鈣針）每日或每隔一天肌注一至二西（按病情及該乳羊的大小最好請問獸醫）等。〕

〔肌肉注射 Calcii-ostelia（奧斯得靈鈣針）每日或每隔一天肌注一至二西（按病情及該乳羊的大小最好請問獸醫）等。〕

〔肌肉注射 Calcii-ostelia（奧斯得靈鈣針）每日或每隔一天肌注一至二西（按病情及該乳羊的大小最好請問獸醫）等。〕

〔肌肉注射 Calcii-ostelia（奧斯得靈鈣針）每日或每隔一天肌注一至二西（按病情及該乳羊的大小最好請問獸醫）等。〕

〔肌肉注射 Calcii-ostelia（奧斯得靈鈣針）每日或每隔一天肌注一至二西（按病情及該乳羊的大小最好請問獸醫）等。〕

〔肌肉注射 Calcii-ostelia（奧斯得靈鈣針）每日或每隔一天肌注一至二西（按病情及該乳羊的大小最好請問獸醫）等。〕

〔肌肉注射 Calcii-ostelia（奧斯得靈鈣針）每日或每隔一天肌注一至二西（按病情及該乳羊的大小最好請問獸醫）等。〕

〔肌肉注射 Calcii-ostelia（奧斯得靈鈣針）每日或每隔一天肌注一至二西（按病情及該乳羊的大小最好請問獸醫）等。〕

〔肌肉注射 Calcii-ostelia（奧斯得靈鈣針）每日或每隔一天肌注一至二西（按病情及該乳羊的大小最好請問獸醫）等。〕

〔肌肉注射 Calcii-ostelia（奧斯得靈鈣針）每日或每隔一天肌注一至二西（按病情及該乳羊的大小最好請問獸醫）等。〕

## 為害水稻的 浮塵子、飛蟲

請趕快使用速效性、效果大

### 正豐牌 永利農乳劑

### 正寶殺乳劑



品質正確 效果優良

## 正豐化學股份有限公司

霧峯：電話 63

〔飼料中少給精料，多給粗料，及讓羊多運動及曬陽光。〕

〔雞痘疫苗使用法〕

〔雞痘疫苗的使用方法如何？〕

〔新城雞痘疫苗，家禽霍亂可否混合，一次注射，又每隔多久要注射一回？（臺南縣下營鄉中營二五四號陳清華）〕

〔疫苗注射在大腿外側，按陰十五、六根上羽毛後將疫苗塗擦，接種四至五日後觀察發痘情形，如無發痘應再行接種，免疫約二至三個月。〕

〔新城雞痘疫苗及家禽霍亂菌苗可同時在不同部位注射，但是不宜混合使用，注射時期為四週齡，四月齡二次以後每四個月施實一次為宜。〕

〔農復會畜牧生產組永利〕

〔農復會畜牧生產組永利〕

〔農復會畜牧生產組永利〕

〔農復會畜牧生產組永利〕

〔農復會畜牧生產組永利〕

〔農復會畜牧生產組永利〕

〔南抗縣草屯鎮碧峰里三七號江腫無效？〕

〔豬水腫病，病因尚未明瞭，有腸毒血病、中毒、過敏反應（Allergy）、營養缺乏等學說，但可由每個病例分離溶血性大腸菌，故本菌與水腫病似有很大關係，本菌傳播迅速猛烈故病性劇烈而很快死亡不易救治。〕

〔本病預防要注意豬舍環境清潔乾燥，及飼料槽、水槽的清潔。同一豬舍中（同窩小豬如有發現病豬無論其他豬有無病，應即時全面治療。〕

〔水腫病的治療多採取對溶血性大腸菌施予適當的控制。即注射氯霉素長效磺胺劑，腎上腺皮質荷爾蒙，抗組織胺劑，維生素等藥劑。〕

〔據水腫病似無效，此種藥對病症嚴重者，很難救治，僅能對輕症或潛伏期者做為治療及預防之用，故水腫病應早期發現治療最要緊。〕

〔張聯欣〕

〔張聯欣〕

〔張聯欣〕

〔張聯欣〕

〔張聯欣〕

〔張聯欣〕

〔張聯欣〕

### 業林

#### 大葉桃花心木

主伐期三十五年

【問】：(一)大葉桃花心木苗有否配發，申請手續如何？如無何處有售，每株價格多少？

(二)每甲種植多少株為宜？

(三)種植多少年可砍伐？目前桃花心木與將來的前途如何？

(四)每甲純收益多少？目前臺東一帶有沒有種植，如有請介紹？

(五)孟宗竹苗是否有配發，申請手續如何？

(六)每甲宜種植多少枝苗？

(七)該竹子是否如桂竹的種植法？(臺東縣金華鄉廣利村四十三號邱江東)

【答】：(一)大葉桃花心木苗木，南部各縣政府有少量苗圃配發民間造林，請向當地縣政府林務課或鄉鎮公所建設課洽辦申請。至於民間苗圃恐無出售苗木。

(二)每公頃栽種二千五百株左右為宜。

(三)種植後三十五年以上。在臺灣尚無收穫實績，但伐期在七十八年前曾有推廣。政府林務課介紹。

(四)每公頃收益約一千二百株。

(五)孟宗竹苗，只好砍除。例可供參考。臺灣林務課介紹。

(六)每甲種植的綠竹開花和普通平常不一，種植法與開花是一株一支或二支，而綠竹開花前就發生葉心尾變成尖小

【問】：今年適逢是綠竹開花，有何辦法防止

一樣，普通竹子和開花竹(三號鐘蓮仁)今年的竹子未開花即生出許多細小

連去年種的小苗竹葉減少，因此生長的「(花蓮秀林鄉)竹葉不足，故發生退化或

【答】：綠竹竹林內凡屬發生開花的竹竹葉與竹枝，正消

光合作用，減低者枯死現象，因

#### 種植農作物

彼此越界，裝有地塊土地於民

測量開闢地政科測量過

臺南縣後寮鄉有芒果一株栽在他

玉膏農友來信而他人的刺竹栽在我的

國五十二年三命在案測量前栽植的。

經測量結果他要遷果，而刺竹要給

人的土地上，刺竹已成林，目前我

土地上，彼此越界，不料他却出來

經商談結果，他要刺竹，芒果要遷我

我。現經四年中話中定要打我，這要

因需要前去伐生

### 問題解答

• 供提臺電播廣察警 •

株，都只好砍除，改植新苗，同時在冬季應該將園地實行中耕，在竹株基部施以堆肥，如能用蘆葉或枯乾雜草覆蓋，尤其可保持土壤濕度，對新竹生長和發節都有幫助。新種之竹苗來源，應該注意，最好不要在開花的竹園內採取，因為同一個竹園的竹株，可能是由同一個竹籜繁殖來的，因此可能在同一時期(二、三年內)開花，新苗最好在幾公里外其他竹園裏採取。(江鴻)

### 他其

#### 木瓜為何落果？

【問】：(一)木瓜的果實在小的時候就開始呈黃色而脫落是何原因？有何預防的方法？

(二)毛蟲、蝸牛對於木瓜有何影響？有什麼防治的方法？(屏東市大同路六號高原)

【答】：(一)木瓜幼果開始黃化脫落原因有下列數(1)土壤水分過乾或過濕。(2)土壤肥分不足。(3)本身授粉不完全。(4)病蟲侵害。至於防治法，應隨時注意木瓜園排水與保持相當土壤濕度及施肥。同

雙方原來在別人的土地上所種植的芒果與刺竹也已互相交換，那麼刺竹當然屬於你所有，你有收益的權利。如果某甲阻止或者用暴力威脅你，你可以向警察機關或法院提出告訴。最好是，還是事先請人出面調解，比較妥當。調解不成，再提出告訴。

冤獄受到彌押

可以申請賠償

高雄縣旗山鎮大林里大林街三十號陳榮坤讀友來信問：某甲被判徒刑六個月，但某甲實屬冤枉，事經上訴高等法院，判決撤銷原案，改判無罪，如此情況，某甲是否能請求法院賠償？

【答】：警察廣播電臺解答：某甲被判六個月徒刑，但某甲事實被冤枉，最後上訴高等法院，判決原判決撤銷，某

時可行人工投粉並注意防蟲防病。

(二)蝸牛為害木瓜，可使用蝸立死每平方公尺放十至十五粒殺死蝸牛，毛蟲使用百分之速滅松乳劑一千倍稀釋液噴佈。(王兆全)

全省各改良場地址

蠶業改良場 臺北市公館

臺北區農業改良場 臺北縣三重市菜寮

臺灣省茶業改良場 桃園縣楊梅鎮金龍里

新竹區農業改良場 新竹市清雅街

臺中區農業改良場 臺中市向上路

臺南區農業改良場 臺南市光華街

高雄區農業改良場 屏東市農事巷

花蓮區農業改良場 花蓮縣吉安鄉

(彰化縣)二林鎮萬里溪底巷二號邱伯哲

農民來信詢問全省各改良場地址，請參看本

華路

甲無罪。某甲能否申請冤獄賠償，要看是否受冤獄。如不會受冤獄，根本不能請求賠償。依據冤獄賠償法第一條規定：依刑事訴訟法令受理之案件，具有左列情形之一者。受害人得依本法請求國家賠償。

(一)不起訴處分或無罪的判決確定前，曾受冤獄者。

(二)依再審或非常上訴程序，判決無罪確定前，曾受冤獄或刑之執行者。

不依前項法令之冤獄，受害人亦得依本法，請求國家賠償。

但是有某些情形不能請求賠償，冤獄賠償法第二條有明文規定。

申請的期限是於不起訴處分或無罪判決確定之日起二年內。申請處所

向管轄法院申請。一詹棟樑

復說：你的土地

過地政機關測量

超越。現在土地

警察電臺地既然已經各自收回，

怎樣辦？

若我再伐竹

阻，並且說

因需要前去伐生