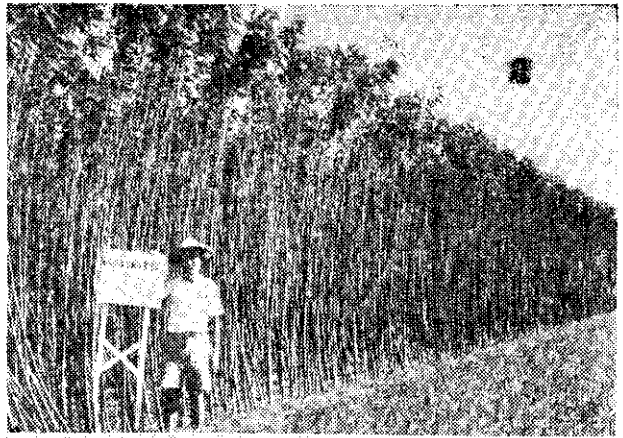
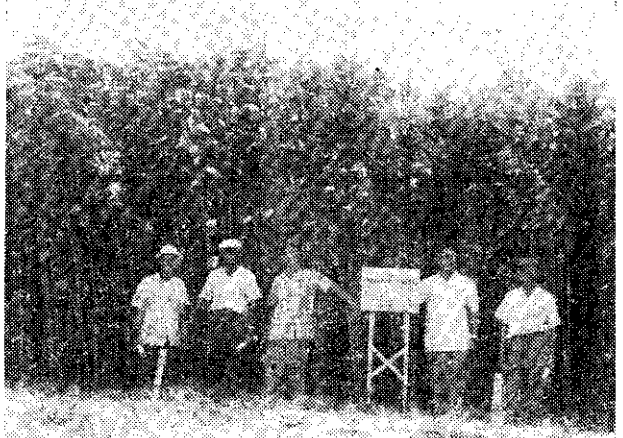


「臺農一號」黃麻



「臺農二號」黃麻



黃麻的栽培管理

季景元
許水田

黃麻為本省織製麻袋最理想的主要原料，歷年來均以自給自足為目標，以供米、糖、雜糧等包裝軍需民用，由於政府領導正確，實施「耕者有其田」政策，訂定合理的黃麻保證收購價格，以及品種改良和栽培技術的改進，每公頃精洗麻平均產量逐年遞增，到民國五十三年已達一千九百二十九公斤，較光復前十年平均六百八十三公斤，增加達一八二%左右，本年一等品精洗麻收購價格，每公斤又提高至九元五角，將使農民收益更為增加。但是本省土地面積有限，競爭作物日益增加，

為求適地適作，配合輪作，經濟利用土地，減低生產成本，確保麻農收益，改善纖維品質，力求原料自給自足，進而拓展外銷起見，將自本期起，陸續將黃麻的栽培管理、植物保護和浸練調製問題等生產技術，分別介紹，提供各地麻農採用。本期先介紹黃麻的栽培管理。

慎選適宜土地

黃麻須在短期內發育成長，所以最好在含有少量有機質、表土深厚的肥沃植質壤土或壤土栽培。如在砂質壤土，則宜有灌溉設施，方可栽培。在水稻地區，水源充足的地方，灌溉排水便利，地下水位適當，保水力強的旱地，並無線蟲潛藏的土壤，或排水良好的水田，最為適當。但黃麻忌連作，前作物最好會栽培水稻，積水一個月以上，以免發生根腐線蟲病為害。

選擇優良品種

優良品種為獲得豐產的基礎，尤其是黃麻，對於氣候環境較為敏感，更應講究品種的選擇。適應臺灣環境的理想黃麻品種，須對短日照比較鈍感，不致提早分枝、開花，植株高大，有效莖長可達三公尺以上，不發生腋芽，耐旱，耐濕，幼苗生長速

度快，對病蟲害抵抗力強，麻皮厚，鮮粗皮或乾粗皮精洗率和產量要高。目前本省已推廣的品種，南部為「臺農一號」，中部為「臺中特一號」，均宜在清明前後十天播種，如用對短日照鈍感品種「臺農二號」，則可提前至三月中旬播種，但該品種必須於七月中旬高溫多濕時收完，以免發生炭疽病，並利後作第二期水稻早日插秧。另已育成優良品系「Fe-150-P-11」和「Fe-149-P-14」等，目前正在示範中。目前優良品種和品系的特性如表一所示。

精密整地

在二至三月間，將前作物收穫後，即行深耕一次，清除雜草，使土壤充分曝曬和風化。播種前一週內，將堆肥均勻撒佈田間，用犁耕翻入土，再用牛耙或刈把細碎土壤，耙平土面，同時連根取出雜草，堆置田邊燒燬。如為粘質土壤，必須用石製滾筒，用牛拉拖，壓碎土壤，整平

壓鎮·蓋蔴·種播·溝開

表一：本省優良黃麻品種品系特性

| 品種或品系 | 葉柄色 | 葉色 | 播種適期 | 生長日數 | 腋芽抗炭疽病力 | 纖維產量 | 適應區域 | 較對照(%) | 說明 |
|-------|-----|----|------|------|---------|----------|------|--------|--------------------|
| 臺農一號 | 綠 | 綠 | 四月中旬 | 一二五 | 強 | 精洗麻 二七六三 | 中南部 | 一〇一 | 四七—四八年，中南部區域試驗成績。 |
| 臺農二號 | 綠 | 紅 | 三月中旬 | 一三三 | 中 | 精洗麻 一九五〇 | 南部 | 一〇六 | 五四年南部早播示範，四九處平均成績。 |
| 臺中特一號 | 紫紅 | 紅 | 四月中旬 | 一四二 | 中 | 精洗麻 二五〇九 | 中部 | 一〇七 | 四七—四八年，中部區域試驗成績。 |
| Pl-2 | 綠 | 紅 | 四月中旬 | 一三七 | 中 | 幼麻 二四〇〇 | 中部 | 一〇七 | 五六年中部地區示範成績。 |
| Pl-40 | 淡紅 | 淡紅 | 四月中旬 | 一三六 | 強 | 幼麻 三九二五 | 中部 | 一〇三 | 五六年中部地區示範成績。 |

供試對照品種為水牛皮皮當地栽培種和目前推廣的「臺農一號」，中部為「臺中特一號」。

適時播種

本省黃麻播種期，中部為四月上中旬，嘉南地區為清明節前後十天，高屏地區為三月下旬至五月，如用對短日照鈍感品種「臺農二號」，則可提前至三月中旬播種。播種期如土地乾燥而有灌溉設施的麻田，應於灌溉後整地播種。如果水源不充足，則可先在播種溝澆水後，立即播種。如在土壤粘硬，灌溉後不能立即播種的地區，可先行整地播種後，再行全面灌溉一次，使發芽齊一。

土面整平後，依照地勢，按行距四十五至五十分公分，用牛犁或鋤開寬約十二至十五公分，深約四公分的播種溝，將種子用特製的竹筒或以空罐製成的播種器，在寬條均勻撒播，覆蓋細碎堆肥後，用糞箕或陶罐裝土，在播種溝拖拉，適度鎮壓，以保持土中水份，使麻種發芽整齊。如發芽不齊，非補播不能挽救時，應儘早補播，以免遲播生長不齊，產量減低。

間拔勻苗

種子發芽後十天左右，麻株木葉初生時，行第

一次間拔。再過二至三星期後，行第二次間拔，使幼苗距離為四·五至六公分。發芽後四十五天左右，按寬條中雙行之株距九至十二公分，行鼎足形定苗，以每公尺留十五株為宜。遇有缺株，即以較大



黃麻移植栽培

麻苗補植，使恢復生長後，與週圍麻株等高，避免生長競爭，影響產量。

育苗及移栽

本省中南部主要產麻區，因前作甘藷、大豆、蔬菜等收穫較晚，或春雨遲來，無法適期播種時，宜用麻苗移栽，產量要比與同時晚播者為高，足以確保生產。

可先在水源方便之處，設置苗圃育苗，或用已播種麻田間拔苗，在陰天或傍晚，待土壤經雨水或灌溉潤濕後，按一般行株距移栽。

麻苗須以發芽後不超過三十天，高度三十公分以下者為宜。拔取麻苗時，以高度相等者每五十株輕繫為一束，供集中移栽，即每十公畝需苗六百株，好像水稻插秧一樣，將麻苗以鼎足形按寬條中雙行的株距九至十二公分，移栽於條溝，每公尺移栽十五株。

移栽後應注意澆水，以保持土壤中濕度。經三至四天，如發現有缺株，應隨即用比較高大強健的麻株，在陰雨天或下午傍晚補植。

移栽後七天，應先排去積水。待土壤稍乾，每公頃施用尿素六十公斤，過磷酸鈣三十公斤，氯化鉀四十公斤，然後中耕培土，促使生長。以後肥培管理，與一般麻田相同。

中耕除草

黃麻生長初期，容易孳生雜草，應早除淨。幼苗期至少行除草二次，以免阻礙黃麻生長，消耗肥份。普通於間拔和定苗前，用鋤頭或小手耙，將行間雜草連根除淨，同時擊碎土塊，使土壤鬆軟，兼行中耕。株間雜草則以手鏟除去。

所除雜草隨即收集，堆置田邊，乾燥燒燬，或搬運至堆肥作堆肥原料。

多施肥料

黃麻生長迅速，為提高單位面積產量，並改善纖維品質，一定要多施肥料，並作適當配合。本省

表二：本省中南部黃麻施肥標準（單位：公斤/公頃）

| 地 區 | (N) | (P ₂ O ₅) | (K ₂ O) | 硫酸銨 | 尿素 | 硝酸銨 | 過磷酸鈣 | 氯化鉀 |
|-----|-----|----------------------------------|--------------------|-----|----|-----|------|-----|
| 臺 中 | 二二〇 | 二〇 | 八〇 | 六〇 | 二六 | 七六 | 〇〇 | 一一 |
| 嘉 義 | 八〇 | 四〇 | 二二〇 | 四〇 | 一七 | 八四 | 〇〇 | 二二 |
| 臺 南 | 一〇〇 | 四〇 | 八〇 | 五〇 | 〇〇 | 二二 | 五〇 | 〇〇 |

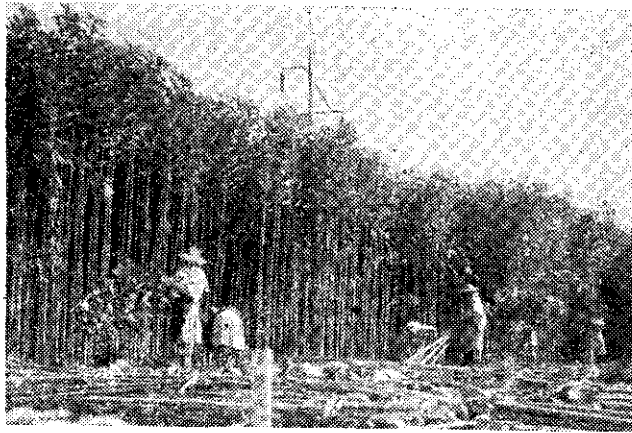
中南部黃麻主要產區所需化學肥料，每公頃適當配合量如表二所示。

三要素肥料配合量，應依土質優劣和肥瘠，與自給肥料用量多少，加以酌量增減，但必需注意三要素的平衡。如果氮肥用量不足，則將影響鉀肥效果，勢必減產。如果鉀肥用量不足，則麻株軟弱，易罹病蟲害，抗旱力弱，終致減低氮肥的增產效果。

為保持砂質土壤中水分，維持地力，節省化學肥料費用支出，宜於播種前一星期，每公頃施用腐熟堆肥一萬至二萬公斤做基肥。原則上化學肥料中的磷鉀肥全量，與氮肥半量，亦作基肥施用。其餘半量的氮肥，則於播種後每隔二至三星期，分二至三次作追肥施用。如在砂土經豪雨後，則應視實際情形，增加肥料施用量和次數，一部鉀肥亦應用作追肥。全部肥料，必須在開花前施用完畢。

培土配合追肥

追肥後必須即行培土，將行間土壤，用鋤頭或牛犁及小



收 穫

在狂風暴雨後，麻株常有傾倒現象，應把它扶正，並予培土。培土高度宜隨麻株生長而逐漸加高，最後一次培土，以十五公分高為度，行間留

手耙等，培於麻株根際兩側。這是為配合中耕除草和追肥的一項重要工作，其作用為防止肥料流失和麻株倒伏。

製配廠駐師技師日本

三笠牌 農藥



中日合資



成分準確
藥效確實
(均有合格登記證)

驅滅稻飛蟲速效藥
得力寶水和劑 50%
得力寶粉劑 1.5%

防除稻螟蟲特效藥
BHC粉劑 1.5%
BHC粉劑 3%

蓬萊種水稻
稻熱病防治最好藥劑
稻熱病石灰 2.5 0.42%
美佳農錠 0.625%
紋枯病防除特效
新安穗生液劑 6.5%
展着劑 滲展素
純中性洗劑 三笠 F

台灣三笠化學工業股份有限公司
日本三笠化學工業株式會社 合資
彰化市大竹里大竹莊145號 電話2633號



手工剝取麻皮

溝，兼作灌溉排水之用。

灌溉排水

黃麻生長期中，需要適當水分，在乾旱時應適時灌溉，保持土壤潤濕。普通生長期，視降雨量每隔十至十五天，酌行灌溉一次，但幼苗生長初期不耐積水，雨後應隨時注意排水。成長期連續降雨，田間積水，麻株生長也會受阻。如積水過久，則在積水部份發生不定根，使難剝皮，影響纖維產量和品質。所以黃麻生長初期和豪雨後，需要隨時注意排水。

收穫調製

黃麻開花期後約三星期，麻株梢部開始結有小蒴果時，或播種發芽後

經一百三十天，即宜收穫。但如用鈍感、抗炭疽病力較差，適宜早播的「臺農二號」品種，則應在七月底前收穫。發病時更應早收，因為延遲收穫時，纖維產量雖可提高，但品質則必降低。

普通用黃麻刀齊泥刈取，在田間剝取麻皮，紮捆浸練。水利不便缺水時，祇好將鮮皮曬乾，供捆紮或繳售，再由物質局原麻處集中浸練精洗麻。如柴薪不敷，或工資昂貴地區，可用棉麻所C型動力採纖機剝皮，以增加工作效率，減低生產成本，用以調製精洗麻，並可縮短浸練時間。中部所栽紅皮種，收刈剝皮後，即可用麻刀刮去鮮粗皮的表皮，製成幼麻，供製繩索或繳售外銷日本。

採種

臺灣位於颱風地帶，每年黃麻結實時期，易因颱風損害而使種子缺少，價格昂貴，增加生產成本，所以對黃麻採種問題，應特別注意。

近年經臺南棉麻試驗分所試驗研究，認為適於臺灣黃麻採種的栽培法，可分為普通留株採種、晚播留株採種和扦插採種三種。茲分述其栽培法及採收調製法如下：

(1) 採種栽培法

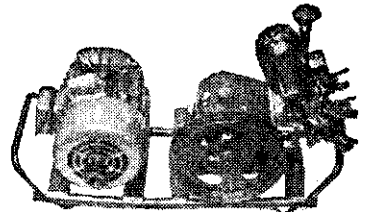
①普通留株採種：採種田土地要選定水利方便，排水良好，預先測定土壤中無線蟲潛藏，麻田四週，最好有防風設備，於四月中下旬播種，或五月下旬移栽，颱風後應補施肥

日本政府 JIS 檢定合格 東海牌動力噴霧、灌水兩用機

TM-15R 噴霧灌水兩用

- ①附三菱牌單相馬達一馬力及附屬品。
- ②或附飛鳥牌6馬力汽油引擎及附屬品。
- 重量：17kg 送水量：噴霧每分29公升灌水每分53公升
- 優點：①24小時繼續使用不損機件。
- ②抽水可送達200公尺高處傾斜度90°仍可到達。
- ③用途：水田、果樹、平地、山坡地均合用。
- ④本機有噴霧口二處，十甲地以2~3天可噴完。

(另有TM-5R噴霧專用，TM-45R噴霧灌水大型共同防治用，請洽購)



幫浦效率最高

性能第一，保證豐收

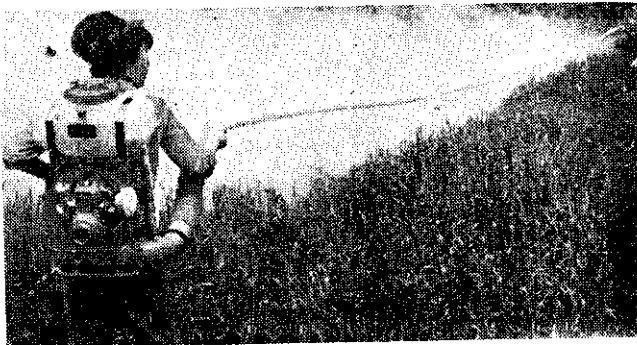
日本 東海牌動力噴粉、噴霧兼用機

(ミストダスター108型)

特點：獨創兩次攪拌空氣加壓方式之強力噴霧構造，優於任何類似機器之性能。

- 優點：①裝配高壓幫浦，噴霧高度達20餘尺，對於香蕉果樹頂端之噴霧毫無問題。
- ②輕便(9.5kg)；可噴粉、噴粒、噴霧、噴火。
- ③混合、噴撒微粒均極均勻。
- ④水田、果樹園、蔬菜園、山坡丘陵皆可運用自如。
- ⑤省油、實用、價格特廉。

(歡迎賜顧說明書備索)



誠徵各地經銷商

每部附有30公尺噴粉器一條

總經銷：新高貿易股份有限公司

臺北市峨眉街68號 電話：34190

料，可使種子增收，尤以氮肥最有效，但鉀肥亦不可缺。田間應勤除雜草及落葉，注意病蟲害防治及灌溉排水，開花期嚴格淘汰異型劣株和病株，選留純系麻株，留供採種。此法麻株仍可利用採種，但佔地長達六、七個月，遭受颱風病害損害的機會較多。

②晚播留株採種：選定保水力強的砂質壤土，灌溉排水方便，在七、八月雨季幼苗期不致積水之地，於六月上中旬播種。應先開排水溝，把握時間，在雨後放晴時播種後，用腐熟細碎堆肥覆蓋播種溝，儘量減少沖刷，免使雨後淹沒種子。幼苗期注意排水，勤除雜草，適時間拔，於開花期嚴格淘汰異型劣株及花期相距較長者，選留花期整齊麻株，留供採種。此法佔地時間少，麻株低矮，無採種價值，而可減少颱風病害損害的機會。

③扦插採種：選定灌溉排水方便之地，整平後放水深約三至四公分，在麻株開花後七月下旬至八月中旬間，選擇分枝點高而整齊，分枝少且無病蟲害的純種麻株，在分枝點下十五公分處，剪取插梢，先用長約四十公分的麻桿繫插梢基部後，插入土中，將插梢浸於水中而不入土，使易發根，則成活率可達九〇%以上。在扦插後兩星期內發根蘇活後排水，適時除草中耕，防治病蟲，施肥培土，可確保種子收成。此法雖較費工，但可選取優良單株，兼顧採種留種，土地利用經濟，受颱風病蟲為害的機會最少。

(2) 種子採收調製

①採種適期：應在開花後五十至六十天，留株者約於十月下旬，扦插採種者約於十一月上中旬，採收果枝。

②採收果枝：在分枝點以下十至十五公分處，割取果枝，每五至六枝聚成小束，不宜結成大捆，以免發熱霉爛。蒴果發熱後，外表雖仍完整，但已損失發芽力，所以要特別注意。

③蒴果風乾：應選通風良好，避雨涼爽之處，最好掛藏風乾。如在地面風乾，應將五至六束豎架成簇形，要常裏外翻換，勿使受濕發熱，約經二星期，即可乾燥。



練浸備準·皮和鮮於捆

④果實脫粒：將充分風乾的蒴果，用槌和、石滾或利用農耕機輪，在水泥晒場或堅平的土晒場擊壓果殼，使種子脫落。晒場應事先掃除乾淨，同一晒場上，不可有數品種同時脫粒，以防混雜。

⑤種子調製：

乾燥：將已脫粒的種子，用容器盛裝後置於架或木橈上，在陽光下晒乾，以免在晒場直接晒乾，發生硬粒，降低發芽率。

選別：已經充分乾燥的種子，可以篩選，並利用風力或風車予以風選，除去雜物，確保種子純潔度。

包裝：包裝用袋或器具，內外均應掃除清潔，不得混雜異品種或雜物，最好使用新製布袋或麻袋。種子晒乾後裝入容器前，應先冷卻，以免在容器內發熱，影響發芽。假如已經登記為採種田農戶，

應接受政府技術人員指導，由農林廳種子檢查室人員取樣，檢查種子合格後封袋。附有檢查合格證的，當可售價較合理價格。
貯藏：臺灣氣候高溫多濕，種子容易損失發芽率，如播種後有剩餘種子，宜經由當地農會，洽商政府機關，送至冷藏庫委託貯藏，以確保種子發芽力，供明年使用。

答徵獎有次六十第險保畜家

(一)問題：(1)保險家畜如發生斃死時，應向何單位報請檢驗？
(2)保險家畜不幸發病時，可否得到免費醫療？

(3)投保人同時加入家畜保險豬隻，在三十頭以上，可享幾折保費優待？

(4)家畜保險有獎徵答每年舉辦幾次？

(一)起訖日期：自即日起至七月卅一日截止(郵戳為憑)。

(二)應徵條件：投保農戶一人一張。答案，按題目順序書寫於明信片上，並註明本人姓名、住址及投保農會、家畜保險有效期間與保險單號碼(無填失效)。

(三)寄南投中興新村農林廳畜牧科轉臺灣省家畜保險輔導委員會評閱小組收。

(四)獎品：一等獎：一名，獨得相當市價三百元之獎品一份。

二等獎：一名，獨得相當市價二百元之獎品一份。

三等獎：一名，獨得相當市價一百元之獎品一份。

等外獎：二十名，各得相當市價二十元之獎品一份。

(五)揭曉日期及給獎方式：應徵答案凡答對者，由評閱小組編定號碼於五十七年九月間省農會召開家畜保險工作會報時當場公開抽籤，決定獎次。各得獎者應得之獎品隨即交各所屬縣市農會家畜保險部主任代領負責轉發。得獎人名單並於「豐年」及「農友」上發表。