

表二：本省中南部黃麻施肥標準（單位：公斤/公頃）

地 區	(N) 氮素	(P ₂ O ₅) 磷質	(K ₂ O) 鉀質	硫酸銨	尿素	硝酸銨	過磷酸鈣	氯化鉀
臺 中	二二〇	二〇〇	八〇	六〇	二六	七六	〇〇	一一三
嘉 義	八〇	四〇	二二〇	四〇	一七	八四	〇〇	二二二
臺 南	一〇〇	四〇	八〇	五〇	〇〇	二二	五〇	〇〇

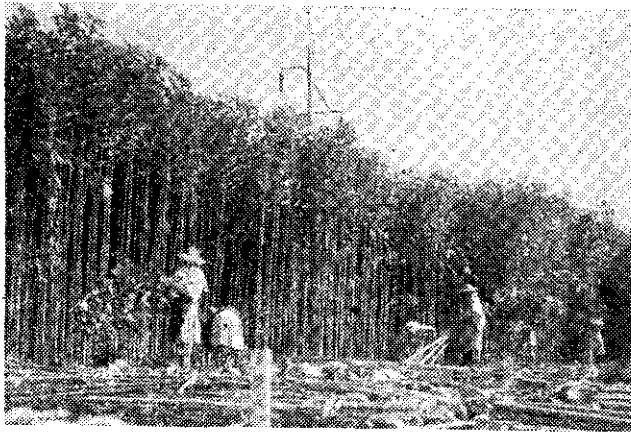
中南部黃麻主要產區所需化學肥料，每公頃適當配合量如表二所示。

三要素肥料配合量，應依土質優劣和肥瘠，與自給肥料用量多少，加以酌量增減，但必需注意三要素的平衡。如果氮肥用量不足，則將影響鉀肥效果，勢必減產。如果鉀肥用量不足，則麻株軟弱，易罹病蟲害，抗旱力弱，終致減低氮肥的增產效果。

為保持砂質土壤中水分，維持地力，節省化學肥料費用支出，宜於播種前一星期，每公頃施用腐熟堆肥一萬至二萬公斤做基肥。原則上化學肥料中的磷鉀肥全量，與氮肥半量，亦作基肥施用。其餘半量的氮肥，則於播種後每隔二至三星期，分二至三次作追肥施用。如在砂土經豪雨後，則應視實際情形，增加肥料施用量和次數，一部鉀肥亦應用作追肥。全部肥料，必須在開花前施用完畢。

培土配合追肥

追肥後必須即行培土，將行間土壤，用鋤頭或牛犁及小



收 穫

在狂風暴雨後，麻株常有傾倒現象，應把它扶正，並予培土。培土高度宜隨麻株生長而逐漸加高，最後一次培土，以十五公分高為度，行間留

手耙等，培於麻株根際兩側。這是為配合中耕除草和追肥的一項重要工作，其作用為防止肥料流失和麻株倒伏。

*上列氮素肥料中，硫酸銨、尿素或硝酸銨三種，可任選一種使用。

製配廠駐師技師日本

中日合資



三笠牌 農藥



成分準確
藥效確實
(均有合格登記證)

驅滅稻飛蟲速效藥
得力寶水和劑 50%
得力寶粉劑 1.5%

防除稻螟蟲特效藥
BHC粉劑 1.5%
BHC粉劑 3%

蓬萊種水稻
稻熱病防治最好藥劑
稻熱病石灰25 0.42%
美佳農錠0.625%
紋枯病防除特效
新安穗生液劑 6.5%
展着劑 滲展素
純中性洗劑 三笠F

台灣三笠化學工業股份有限公司
日本三笠化學工業株式會社 合資
彰化市大竹里大竹莊145號 電話2633號