

溝，兼作灌溉排水之用。

灌溉排水

黃麻生長期中，需要適當水分，在乾旱時應適時灌溉，保持土壤潤濕。普通生長期，視降雨量每隔十至十五天，酌行灌溉一次，但幼苗生長初期不耐積水，雨後應隨時注意排水。成長期連續降雨，田間積水，麻株生長也會受阻。如積水過久，則在積水部份發生不定根，使難剝皮，影響纖維產量和品質。所以黃麻生長初期和豪雨後，需要隨時注意排水。

收穫調製

黃麻開花期後約三星期，麻株梢部開始結有小蒴果時，或播種發芽後

經一百三十天，即宜收穫。但如用鈍感、抗炭疽病力較差，適宜早播的「臺農二號」品種，則應在七月底前收穫。發病時更應早收，因為延遲收穫時，纖維產量雖可提高，但品質則必降低。

普通用黃麻刀齊泥刈取，在田間剝取麻皮，紮捆浸練。水利不便缺水時，祇好將鮮皮曬乾，供捆紮或繳售，再由物質局原麻處集中浸練精洗麻。如柴薪不敷，或工資昂貴地區，可用棉麻所C型動力採纖機剝皮，以增加工作效率，減低生產成本，用以調製精洗麻，並可縮短浸練時間。中部所栽紅皮種，收刈剝皮後，即可用麻刀刮去鮮粗皮的表皮，製成幼麻，供製繩索或繳售外銷日本。

採種

臺灣位於颱風地帶，每年黃麻結實時期，易因颱風損害而使種子缺少，價格昂貴，增加生產成本，所以對黃麻採種問題，應特別注意。

近年經臺南棉麻試驗分所試驗研究，認為適於臺灣黃麻採種的栽培法，可分為普通留株採種、晚播留株採種和扦插採種三種。茲分述其栽培法及採收調製法如下：

(1) 採種栽培法

①普通留株採種：採種田土地要選定水利方便，排水良好，預先測定土壤中無線蟲潛藏，麻田四週，最好有防風設備，於四月中下旬播種，或五月下旬移栽，颱風後應補施肥

皮麻取割工手

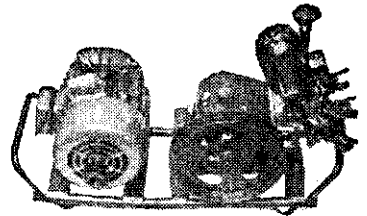


日本政府 JIS 檢定合格 東海牌動力噴霧、灌水兩用機

TM-15R 噴霧灌水兩用

- ①附三菱牌單相馬達一馬力及附屬品。
- ②或附飛鳥牌6馬力汽油引擎及附屬品。
- 重量：17kg 送水量：噴霧每分29公升灌水每分53公升
- 優點：①24小時繼續使用不損機件。
- ②抽水可送達200公尺高處傾斜度90°仍可到達。
- ③用途：水田、果樹、平地、山坡地均合用。
- ④本機有噴霧口二處，十甲地以2~3天可噴完。

(另有TM-5R噴霧專用，TM-45R噴霧灌水大型共同防治用，請洽購)



幫浦效率最高

性能第一，保證豐收

日本

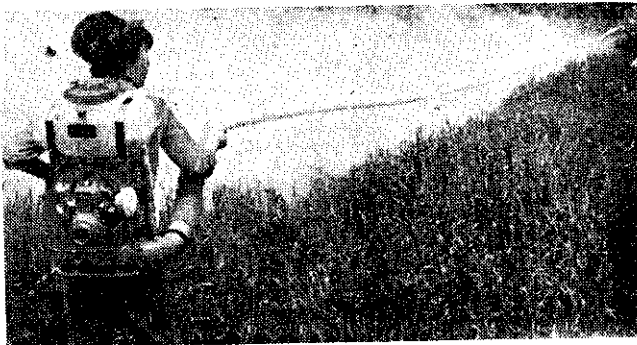
東海牌動力噴粉、噴霧兼用機

(ミストダスター108型)

特點：獨創兩次攪拌空氣加壓方式之強力噴霧構造，優於任何類似機器之性能。

- 優點：①裝配高壓幫浦，噴霧高度達20餘尺，對於香蕉果樹頂端之噴霧毫無問題。
- ②輕便(9.5kg)；可噴粉、噴粒、噴霧、噴火。
- ③混合、噴撒微粒均極均勻。
- ④水田、果樹園、蔬菜園、山坡丘陵皆可運用自如。
- ⑤省油、實用、價格特廉。

(歡迎賜顧說明書備索)



誠徵各地經銷商

每部附有30公尺噴粉器一條

總經銷：新高貿易股份有限公司

臺北市峨眉街68號 電話：34190