

巴的清潔。多年以來，這個問題一直困擾了酪農和專家。因為牛尾巴經常泡在糞尿溝裏，乳牛要以尾巴驅趕蚊蠅時，糞尿即被帶上牛體，或尾進乳桶內，於是增加洗牛的勞力，並污損生乳的品質。澳洲專家曾建議剪尾法，但據本人的看法，此法不適於本省應用，原因是澳洲牛羣多行放牧，牧野上蚊蠅較少，尾巴功用不顯著，剪除亦無妨。可是本省乳牛多為舍飼，且蚊蠅不算少，如果剪除尾巴，實不利於乳牛的自衛生活。所以，我們似可設法懸吊牛尾巴，不使垂入糞尿溝內，但仍保持其自由活動的姿勢。

荷蘭的乳牛，由於冬季冰雪的影響，常困居舍內，上達五、六個月之久，為維持牛體清潔，多採取繫尾法。方法是在每頭牛尾末端的細繩，以柔皮、橡皮或柔細線將牛尾末端與垂細尾端縛在一起。

以上幾項原則，如能作合宜的運用，相信對於本省乳牛管理勞力的節省，和牛體清潔，生乳的品質或牛羣健康的改進，都是有裨益的。

怎樣從外觀

鑑別乳牛好壞？

· 林 裁 ·

從外觀鑑別乳牛好壞，應先立於距離乳牛約二十至三十英尺的地方，觀察牠走動的情形。因為有些缺陷，不走動時不易察覺，走動時始可發現。等到乳牛站立後，可靠近細看牠的側面、前面和後面。最後則用手觸摸各部份，確定是否與眼睛所看的相同，同時用手握牠的皮膚，看看皮膚的性狀。此外，亦可檢查乳房，或更進一步檢視乳靜脈。

乳牛標準體型

乳牛的體型，應為角形。不像肉用牛之呈四方塊形。

所謂角形，就是從側面看時，自頭頸至後軀成三角形（圖二）；自前面看時，脊甲和胸底成三角形（圖三）；又從後面看時，背部自脊甲至兩體尖成三角形（圖四）。

各部份的特徵

頭——長度中等，整潔，唇寬大，鼻孔大，頰部瘦而強；眼飽滿，明亮有神，兩眼間之前額寬而稍呈碟形；鼻樑直，耳大小適中，動作輕捷。

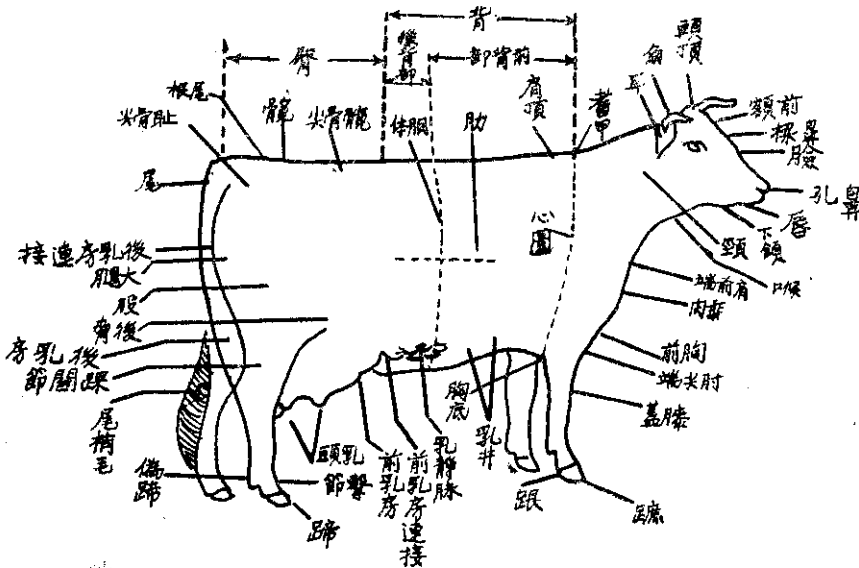
肩——肩與胸及脊甲緊接且平整，與體軀連接亦整潔。

背——背強而直，背椎容易察覺。腰——腰強且近乎平坦。

臀——長，寬，自腰至尾之頂線平直。體骨：廣而與背側近乎平，無多餘組織

附着。

體：兩體距離寬。



圖一：乳牛各部位名稱

坐骨尖端：距離廣，比體稍低，容易察覺。

尾根：在坐骨尖之間稍上方生長，且整潔。

尾：長而尖且有良好之尾毛。

四肢：四肢分開距離寬，站立方正，整潔，前肢強而直，後肢自踝關節至膝關節近乎垂直。從後面觀察時兩後肢分開距離寬而近乎垂直。骨節平而堅實，膝的位置正確且明顯。臀部長度中等，強而有力，踝關節形狀整潔。

蹄：短而圓，蹄眼深，蹄底平。

頸：長而薄，與肩及前胸連成平整，喉及垂肉潔淨。

耆甲：耆甲要明顯，與肩上升的下部突出形成三角形。

肋：肋骨間距離寬，肋骨寬平而長。

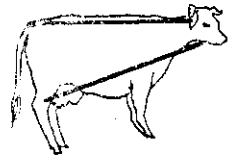
脇：脇要深，彎曲，細緻。

腿：腿內面平整而略彎曲，從後面觀察時，分開距離寬，具有供乳房及其連接組織充分發育的空間。

皮膚：厚度中等，鬆軟，被毛細。

胴體：深，碩大，肋骨距離大而拱出良好，向後部伸展。

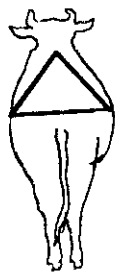
心圍：要大。



圖二：側面看頭型



圖三：前面看背骨及胸前



圖四：後面看背部

乳房形狀與容積：長、寬及深度中等，向前伸展，接觸堅固，底部平，後部連接高而寬，各部均勻對稱。

乳房質地：柔軟而富彈性，擠乳後收縮良好。乳頭：大小適中，便於擠乳，整齊一致，呈圓柱形而無障礙，四乳頭距離方整，且為垂直狀。乳靜脈：長，彎曲，明顯，分枝多，乳井大而多，乳房的靜脈管多而且明顯。

乾乳期鑑別法

乳牛在兩個產乳期之間，有一段時間不擠乳，叫做乾乳期。乾乳期乳牛的體型，因肌肉較多而豐盈，肩厚而豐滿，可能不像產乳時期那樣呈現三角形，但仍應有品種特有的型狀、品質和秀氣的女性等。乳房按觸要堅固，乳頭要大小一致，並排列良好，乳房靜脈要多，乳房質地要柔軟等，仍可鑑別。

處女期鑑別法

鑑別處女牛，除不著重於乳腺系統外，其他應

作者介紹

葉于吉

：二十八歲，福建人，省立中興大學畜牧系畢業。

▲陳幸浩

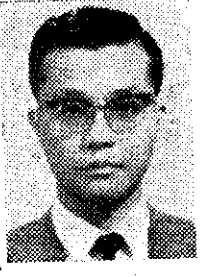
：臺中縣人，臺大農學院畜牧系畢業，服務於省農會鮮乳加工廠加工課。

▲李政助：臺北縣人，中興大學畢業，曾在荷蘭農部訓練，現任農復會技術員。

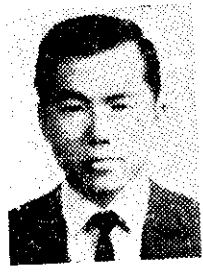
▲林裁：三十歲，雲林縣人，臺大畜牧系畢業，服務於省農會鮮乳加工廠加工課。



林 裁



李 政 助



陳 幸 浩



葉 于 吉

柑桔施肥病蟲害問題

翁 仁 祿

柑桔最需養分的時候，是春梢生長期，因此主要肥料，應在春芽萌發前施用。砂質地於發芽前二至三週，粘質地於發芽前四至五週施用。採果後立即施用大量肥料(冬肥)，而不施春肥的辦法，除非所用的是速效性有機肥，其他的化學肥料都因易於流失而不適宜。

但是柑桔花芽大部份已於冬季分化，而欲以春肥調節花數則似乎過遲。春肥僅可減少花數，防止部份落果。

五年生的柑桔，如果地力肥沃，樹勢旺盛，主枝數多時，當可儘量留果。但一般說來，為求樹冠擴大，防止嚴重隔年結果起見，仍需作適當的疏果工作。春肥足夠時，可減少花數，增加春芽，防止嚴重隔年結果。

不施春肥而僅施夏肥和冬肥時，容易增加花數，減弱樹勢，減低結果量。幼樹如不考慮經濟問題，每年可施肥料五、六次。

蝸牛為害果樹，如果種植株數不多，或為苗圃時，可在每株果樹周圍或苗圃四周撒佈砒酸鉛防止浸入。如果種植株數多時，則需在傍晚或半夜用手捕捉。

啓事

本期特輯，尚有陸增煥先生著「牧草、酪農與山坡地利用」及鍾博著：「牛胃問題」二稿，留待下期起陸續刊出。

注意的事項，都和成熟母牛一樣。處女牛的體態都比較肥盈，但應注意與肉用牛多肉情形有區別。處女牛的體態應具角形，潔淨，體型比較短，多肉，頸粗大者為佳。一般外觀應為平滑，背線直，臀平，體深。這樣的處女牛，將來定可發育成良好的產乳母牛。