

坐骨尖端：距離廣，比體稍低，容易察覺。

尾根：在坐骨尖之間稍上方生長，且整潔。

尾：長而尖且有良好之尾毛。

四肢：四肢分開距離寬，站立方正，整潔，前肢強而直，後肢自踝關節至膝關節近乎垂直。從後面觀察時兩後肢分開距離寬而近乎垂直。骨節平而堅實，膝的位置正確且明顯。臀部長度中等，強而有力，踝關節形狀整潔。

蹄：短而圓，蹄眼深，蹄底平。

頸：長而薄，與肩及前胸連成平整，喉及垂肉潔淨。

耆甲：耆甲要明顯，與肩上升的下部突出形成三角形。

肋：肋骨間距離寬，肋骨寬平而長。

脇：脇要深，彎曲，細緻。

腿：腿內面平整而略彎曲，從後面觀察時，分開距離寬，具有供乳房及其連接組織充分發育的空間。

皮膚：厚度中等，鬆軟，被毛細。

胴體：深，碩大，肋骨距離大而拱出良好，向後部伸展。

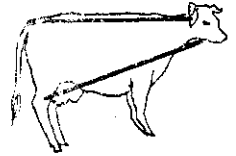
心圍：要大。



圖四：後面看背部



圖三：前面看背骨及胸前



圖二：側面看體型

乳房形狀與容積：長、寬及深度中等，向前伸展，接觸堅固，底部平，後部連接高而寬，各部均勻對稱。

乳房質地：柔軟而富彈性，擠乳後收縮良好。乳頭：大小適中，便於擠乳，整齊一致，呈圓柱形而無障礙，四乳頭距離方整，且為垂直狀。乳靜脈：長，彎曲，明顯，分枝多，乳井大而多，乳房的靜脈管多而且明顯。

### 乾乳期鑑別法

乳牛在兩個產乳期之間，有一段時間不擠乳，叫做乾乳期。乾乳期乳牛的體型，因肌肉較多而豐盈，肩厚而豐滿，可能不像產乳時期那樣呈現三角形，但仍應有品種特有的型狀、品質和秀氣的女性等。乳房按觸要堅固，乳頭要大小一致，並排列良好，乳房靜脈要多，乳房質地要柔軟等，仍可鑑別。

### 處女期鑑別法

鑑別處女牛，除不著重於乳腺系統外，其他應

### 作者介紹

▲李政助：臺北縣人，中興大學畢業，曾在荷蘭農部訓練，現任農復會技術員。

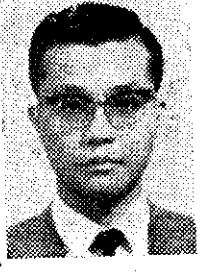
▲林栽：三十歲，雲林縣人，臺大畜牧系畢業，服務於省農會鮮乳加工廠酪農課。

▲葉于吉：二十八歲，福建人，省立中興大學畜牧系畢業。

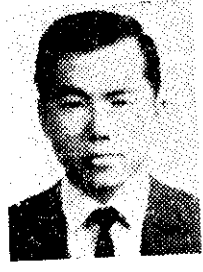
▲陳幸浩：臺中縣人，臺大農學院畜牧系畢業，服務於省農會鮮乳加工廠加工課。



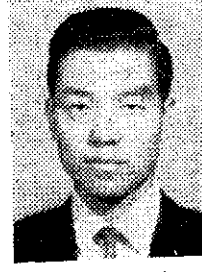
林栽



李政助



陳幸浩



葉于吉

### 柑桔施肥病蟲害問題

翁仁祿

柑桔最需養分的時候，是春梢生長期，因此主要肥料，應在春芽萌發前施用。砂質地於發芽前二至三週，粘質地於發芽前四至五週施用。採果後立即施用大量肥料（冬肥），而不施春肥的辦法，除非所用的是速效性有機肥，其他的化學肥料都因易於流失而不適宜。

但是柑桔花芽大部份已於冬季分化，而欲以春肥調節花數則似乎過遲。春肥僅可減少花數，防止部份落果。

五年生的柑桔，如果地力肥沃，樹勢旺盛，主枝數多時，當可儘量留果。但一般說來，為求樹冠擴大，防止嚴重隔年結果起見，仍需作適當的疏果工作。春肥足夠時，可減少花數，增加春芽，防止嚴重隔年結果。

不施春肥而僅施夏肥和冬肥時，容易增加花數，減弱樹勢，減低結果量。幼樹如不考慮經濟問題，每年可施肥料五、六次。

蝸牛為害果樹，如果種植株數不多，或為苗圃時，可在每株果樹周圍或苗圃四周撒佈砒酸鉛防止浸入。如果種植株數多時，則需在傍晚或半夜用手捕捉。

### 啓事

本期特輯，尚有陸增輝先生著「牧草、酪農與山坡地利用」及鍾博著「牛胃問題」二稿，留待下期起陸續刊出。

注意的事項，都和成熟母牛一樣。處女牛的體態都比較肥盈，但應注意與肉用牛多肉情形有區別。處女牛的體態應具角形，潔淨，體型比較短，多肉，頸粗大者為佳。一般外觀應為平滑，背線直，臀平，體深。這樣的處女牛，將來定可發育成良好的產乳母牛。