

於十四年在臺灣省三個鄉鎮促進鄉鎮公所與鄉鎮農會合作辦理農事推廣教育，由鄉鎮農會負責執行。至五十七年，全省辦理鄉鎮數達三百零五單位。各鄉鎮紛紛組織農事研究班，以協助鄉鎮推廣人員傳播各種農業新知識，並設置各種結果示範範圍以加速農民對新知識的認識。近數年來，積極倡導辦理水稻共同栽培、雜糧作物共同栽培、貧農輔導、綜合養豬及養雞以及農場經營工作，均着有績效。其中如水稻共同栽培，在五十六年全省共設置四百處，總面積六千二百五十二公頃，每公頃生產量為四千九百九十公斤，比對照區增產五百七十七公斤，每公頃盈利為一萬三千九百七十八元，比對照區增加二千三百四十五元。至五十七年，並在全省土地重劃區選八處，每處設置三百公頃以上，以共同方式推行水稻綜合優良生產技術和農場的經營。

對於農村婦女的指導，農復會於四十六年協助臺灣省農會在全省三十鄉鎮推行家政推廣教育工作。十餘年來，此項工作已推廣至全省二百四十五鄉鎮。在各鄉鎮組織家政改進班，以傳播家政的新知識。有關推行的主要工作項目，計有食物與健康、家庭改善、美化環境、家庭害蟲的防除、兒童管教、家庭計劃、個人衛生、簡易縫紉、農村婦女副業技能訓練等，已使農家的生活獲得更進一步的改善。

而且對於培養農村婦女領導人才及提高農村婦女地位，亦有貢獻。此外，農復會又與有關機關合作辦理農業廣播節目，編印各種農業書刊等，對於農會辦理農業推廣事業及本省農業建設工作均有幫助。

水利會和漁會的輔導

農復會對臺灣農田水利會和漁會的輔導，着重於組織及管理。組織方面在促其成為真正代表農民和漁民的團體，而由農漁民自行治理。管理方面，在建立良好的制度和訓練健全的人員，以處理其業務和財務。

臺灣省農田水利會的改革，自民國四十五年開始。政府實施改革的主要措施，為調整四十個水利會為二十六會，劃分組織權能，設置代表會及會長制，統一水利會分支機構及會費徵收標準，設置水利小組基層組織等。其目的在提高農民權力與地位，精簡機構，集中人力物力，加強開發水利資源，增加農田生產。農復會配合政府前列措施所作的輔導，初期是在訓練優秀水利人才，改善水利會選舉。迨後改革基礎已奠定，乃進一步協助各水利會舉辦灌溉地調查，改善水利會會費徵收程序以及加強水利小組業務活動等。此類輔導的效果，在水利會

財務收支及灌溉管理方面，最為顯著。臺灣現有各級漁會計六十九會，對漁會的輔導，農復會的努力，曾因漁會行政分隸於不同機構而遭遇頓挫。近年來的輔導重點，在協助政府設立一項事實上有效的輔導組織，利用一項聯合設置的漁會生產建設基金所放之貸款，改進漁會的管理和財務。此項工作，由於執行組織的地位較為超然，執行方式確實，所以已在穩定進展與逐漸收效中。但最後的成功，仍有待其他方面良好的配合。

農地重劃的協助

農復會於民國四十八年開始，協助政府設計辦理省內農地之重劃。其目的在改善過小的農田坵塊提高農地之生產力。此項業務，由初期的示範逐漸進入試辦與推廣，效益顯著，執行順利。現已完成重劃的面積達十六萬公頃，其中三分之二為水田，其餘為旱地。兩種重劃，其目的均在改善坵形，建立新的農路和灌溉排水系統，並集中同一農民所耕作的坵塊，使最經濟最有效率之經營成為可能。而旱地重劃，更着重於大而積農場與耕作制度之建立。推行以來，重劃後的農田，生產增加，成本減少，加速本省農業發展的程序。預計在民國六十年，全省重劃面積將達三十萬公頃。

臺灣的水土保持

農復會 劉青波
森林組

臺灣迫切地需要水土保持，幾已是家喻戶曉的事實。經過十七年來的推進，臺灣的水土保持事業已漸具規模；目前仍在不斷改進中，並將進一步的擴展。

水土保持不僅僅是為單位農場保土、保肥、增產，同時也是一項整個社會公眾的福利事業，需要大家的

合作與支持，方能發揮效益！

初期工作之展開

當年農復會創始本省水土保持計劃，是從啓蒙做起：(一)四十二年開始辦理技術人員訓練，迄今受訓者已逾千人；往國外受訓者二十餘人。(二)協助政府成立機構，目前已有農政局與

所屬二十七個工作處站，以及中興大學、屏東農專之水土保持科系，有關試驗所之水土保持單位等。

初期的工作是由夏之驛先生主持，農地水土保持方面則以茶、甘蔗、香茅等土地的处理與利用的調整為主，並以小集水區為單位從事示範。集水區管理方面，則在霧社電源區開始

進行大面積計劃

調查、規劃與處理的實施。覆蓋作物、水土保持植物，以及雜作與茶等也分別展開觀察，試驗計劃。十七年來已具規模。

八七水災是本省水土保持工作的一個轉捩點，歷年的工作通過了考驗，加之農地水土保持的增產效益，於是受到了較為普遍的重視與支持。中央「保育與利用並重」政策的宣示，省府黃主席的「治山防洪」施政，促成了水土保持進一步的擴展：

(一)配合五大外銷作物的水土保持計劃，由年處理三千公頃而六千而一萬六千公頃之鉅。(二)集水區之調查規劃在全省各主要河川進行，研究計劃也積極展開，為本省探究基本資料，以為今後作業的根據。

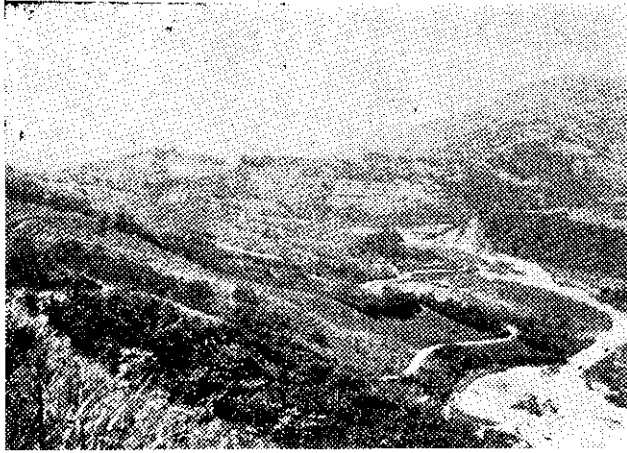
綜合計劃之推行

五十五年開始農復會與農牧局合作推行「綜合性水土保持及土地利用計劃」，三年來，全省選定十一處進行。此項實驗性的示範計劃，在建立及改善坡地農業經營的條件，使農友能減低成本，增進收益，以達到開發山地農業資源的目的。

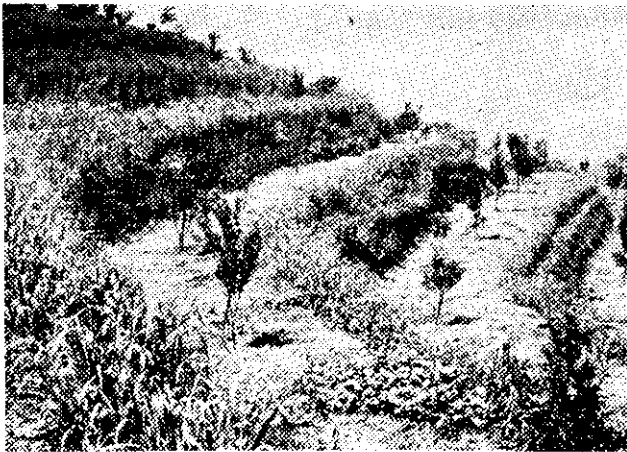
主要工作項目是以一個大面積地區為通盤規劃範圍

，全面興建農路、排水及灌溉系統，以及防風等共同設施，將這些坡地農場經營上的基本問題予以改善。農友各自從事水上保持，並集約的經營。

三年來，這項工作頗具成效，現各地正紛紛提出申請。選擇標準將視大家能否通力合作情形，可提供的配合項目與數量，以及與當地的農牧計劃配合情形等而定；但主要的，還是需要大家更熱心合作。



蓮花湖綜合水土保持及土地利用



果園增設墻壁植草



坡地農場全面施水行土保持

小心開墾公坡地

公有山坡地推行水土保持計劃，實在照規定做的農友仍屬有限，這是件相當遺憾的事。照理說：我們今日坡地濫墾，不從事水上保持而作掠奪式的粗放經營，收益實甚有限，且勢將每況愈下。這不僅僅是社會災害的根源，而破壞土地資源，對子子孫孫更無法交代。仔細打算一下：為目前以及為最近將來的收益，為了對社會及後代的責任，寧必要重新打算了！

國有林班中宜農牧地開發問題

國有林地不少面積被濫墾，其中有相當的宜農牧地，却依法不能推行

水土保持。現在為了開發山地資源，顧及民生，正研討可否局部解除。這一方面正在當局慎重審議中，可能在不久後選定地區試辦。這的確是一項深謀遠慮兼顧事實與需要的大事，但是成敗仍全視國民合作的程度；如果試辦地區並不理想，勢將妨礙今後大面積的開發計劃，所以命運實在是在國民自己手中。

請從大處着眼

今年的農地水土保持計劃推廣數量不大理想，檢討原因固然不少，如人工缺乏等等，但主要的似乎仍在補助數額減少以及地日變更及等則調整。在此自毋需再強調水土保持的效益，但這地耕作的根本工作是絕對

必需的！補助費僅僅是推廣上的一種鼓勵措施，但因此而養成依賴的習慣却是有待檢討的。不過為了協助農友，仍需多方設法。

人工缺乏是一項嚴重問題，這一方面農復會也已有若干技術上的對策：大型推土機已在購置中，小型的培段構築機已試驗成功，將盡速為農友服務。方法推行上：如用草帶法分年完成平臺階段，或減低坡度後用農藝方法而不必做階段。壟壁植草來生產敷蓋材料，以減少水土保持處理及耕作成本，當可大量減少所需人工的數量。

深望農友們從大處着眼，看遠一點，自助助人，共同合作，以達到保土增產的目的！