

桑園草帶法

• 淤土形成階段 • 提高桑葉產量

桑園草帶法是桑園水土保持方法的一種，在山坡的傾斜面上栽培桑樹，橫行種草，密植成帶，可以藉此淤土，逐漸形成平壟增段。

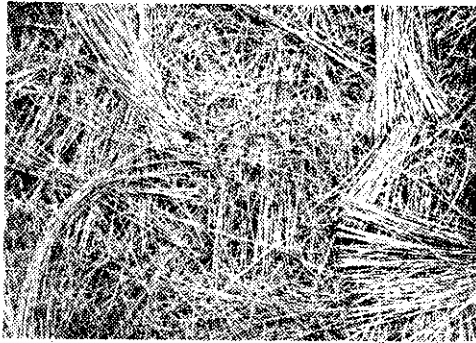
根據農復會與蠶業改良場五十四年開始分別在大湖和埔里舉行的桑園水土保持試驗：如在傾斜二〇度的坡地桑園種植草帶淤土，三年間可以修正至一〇度，使成爲外斜式增段。同時，平時把草帶不斷收割敷蓋，保持水分，改良土壤，那末，桑葉產量遠較平壟增段爲高，第二年超過一倍，第三年竟可超過一倍半。

草種的選擇，以禾本科牧草的天竺草及戀風草最具有價值。雖然天竺草的生草量最多，但

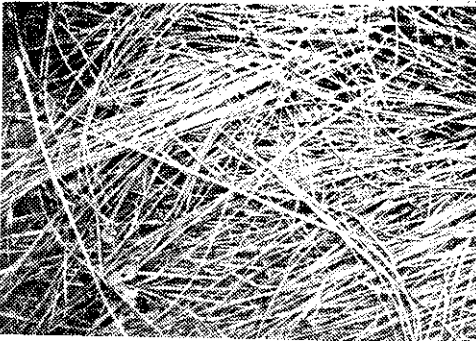
耐運輸，最好就近播種移植。草帶法的注意點：

一標錦陸一

- (一) 栽桑植草必先測定等高線，一帶二行，行株距爲二〇×一〇公分。
- (二) 爲避免栽桑挖穴破壞草帶，以及草根影響桑根計，先栽桑樹，後植草帶。
- (三) 如有缺株，隨時補植。
- (四) 配合山邊溝，並維護排水系統的完整。



戀風草最盛情形



天竺草最盛情形

大面積桑園草帶的做法

湯吉祥

臺灣的蠶農，都靠採野桑養蠶，桑園水土保持如果採取平壟增段，心需投資近萬元工程費，成本上實有困難。草帶法是克服此種困難的方法，筆者於民國五十五年年初在苗栗縣公館鄉蠶絲公司自營坡地農場二公頃之新墾桑園實施草帶法，結果很好。桑園草帶的做法如下：

先開山邊溝

在未植桑樹前，先開山邊溝，每公頃約需二十工左右。山邊溝的功能，是在大雨時分段排水，以免草帶被水沖失，並控制逕流沖蝕。

水平式增段香蕉產實績

• 盛 振 陳 •

水平式增段，是按等高線定椿，增段爲水平，並構築二十公分高的田埂，埂的頂寬也是二十公分。這種平壟增段，五十四年在雁雁農場實施以來，雖歷經大雨，增段從無溢流現象，五十六年五月十八日經土壤含水量取樣調查結果：水平式增段爲百分之二五·六二，內斜式增段爲百分之二二·一五，自然坡面只百分之二二·一五。在土壤流失量方面，據鳳山園藝試驗所在集集的試驗結果，水平式增段每公頃〇·六噸，內斜式平壟每公頃〇·九噸，自然坡面每公頃流失量高達二十一噸。以上的試驗顯示，水平式增段的含水量最高，土壤流失量最少，最合於作物生長的需要。

大雁園生長情形，水平式增段在抽穗方面提早十多天，蕉株碩大，平均每株產量十公斤，內斜式平均產量爲九公斤，每公頃產量，水平式爲八千三百八十公斤，內斜式則爲八千公斤。同時外銷百分比水平式爲百分之八十四，比內斜式百分之八十高出百分之四。

前述集集試驗中心的香蕉，也與大雁的結果趨勢一致。植株生長如偽莖高及偽莖粗，新生葉數和現存葉數，均以水平式平壟較優。採收率方面水平式爲百分之八十，內斜式爲百分之七十一，對照區則爲百分之六十五。成熟所需日數水平式爲一百零九日，內斜式爲一百一十日，對照區則爲一百二十一日。產量方面，果房段數與果房重量均以水平式爲佳。至於所增加的工數並不多；在大雁構築的水平式增段每公頃爲一百六十工，內斜式爲一百五十工。由上面資料可知，水平式增段既利於香蕉生育，又可以增產。